

# DOCUMENTO DI VALUTAZIONE DEI RISCHI

tutela della salute e della sicurezza nei luoghi di lavoro  
(Artt. 17 e 28 del D.Lgs. 9 aprile 2008, n. 81 e s.m.i.)  
(D.Lgs. 3 agosto 2009, n. 106)

**LUOGO e DATA:** SASSARI, 07/12/2017

**REVISIONE:** 00

**MOTIVAZIONE:** PRIMA EMISSIONE

SCUOLA PITAGORA SRL  
IL DATORE DI LAVORO  
Via G. Asproni, 29  
07100 Sassari  
P. IVA 02308770908  
(MARIA CATERINA MURA)

*in collaborazione con*

**IL RESPONSABILE DEL SERVIZIO DI PREVENZIONE E PROTEZIONE**

COLLEGIO DEI PERITI INDUSTRIALI  
E DEI PERITI INDUSTRIALI LAUREATI  
PER LE PROVINCE DI SASSARI E OGLIASTRA  
(Dr. PIETRO SANNA)  
N. matricola Per. Ind. PIETRO SANNA  
663 CHIMICO - TPALL

*per consultazione*

**IL RAPPRESENTANTE DEI LAVORATORI PER LA SICUREZZA TERRITORIALE**

( )

STUDIO DI CONSULENZA IGIENE E SICUREZZA SUL LAVORO  
DR. PIETRO SANNA  
Viale Italia, 10 - 07100 Sassari (SS)

PS

DR. PIETRO SANNA

---

## PREMESSA

---

Il presente documento è stato elaborato secondo quanto previsto dalla normativa nazionale:

- **D.Lgs. 9 aprile 2008, n. 81**, "Attuazione dell'art. 1 della legge 3 agosto 2007, n. 123, in materia di tutela della salute e della sicurezza nei luoghi di lavoro".

Testo coordinato con:

- **D.L. 3 giugno 2008, n. 97**, convertito con modificazioni dalla **L. 2 agosto 2008, n. 129**;
- **D.L. 25 giugno 2008, n. 112**, convertito con modificazioni dalla **L. 6 agosto 2008, n. 133**;
- **D.L. 30 dicembre 2008, n. 207**, convertito con modificazioni dalla **L. 27 febbraio 2009, n. 14**;
- **L. 18 giugno 2009, n. 69**;
- **L. 7 luglio 2009, n. 88**;
- **D.Lgs. 3 agosto 2009, n. 106**;
- **D.L. 30 dicembre 2009, n. 194**, convertito con modificazioni dalla **L. 26 febbraio 2010, n. 25**;
- **D.L. 31 maggio 2010, n. 78**, convertito con modificazioni dalla **L. 30 luglio 2010, n. 122**;
- **L. 4 giugno 2010, n. 96**;
- **L. 13 agosto 2010, n. 136**;
- **Sentenza della Corte costituzionale 2 novembre 2010, n. 310**;
- **D.L. 29 dicembre 2010, n. 225**, convertito con modificazioni dalla **L. 26 febbraio 2011, n. 10**;
- **D.L. 12 maggio 2012, n. 57**, convertito con modificazioni dalla **L. 12 luglio 2012, n. 101**;
- **L. 1 ottobre 2012, n. 177**;
- **L. 24 dicembre 2012, n. 228**;
- **D.Lgs. 13 marzo 2013, n. 32**;
- **D.P.R. 28 marzo 2013, n. 44**;
- **D.L. 21 giugno 2013, n. 69**, convertito con modificazioni dalla **L. 9 agosto 2013, n. 98**;
- **D.L. 28 giugno 2013, n. 76**, convertito con modificazioni dalla **L. 9 agosto 2013, n. 99**;
- **D.L. 14 agosto 2013, n. 93**, convertito con modificazioni dalla **L. 15 ottobre 2013, n. 119**;
- **D.L. 31 agosto 2013, n. 101**, convertito con modificazioni dalla **L. 30 ottobre 2013, n. 125**;
- **D.L. 23 dicembre 2013, n. 145**, convertito con modificazioni dalla **L. 21 febbraio 2014, n. 9**;
- **D.Lgs. 19 febbraio 2014, n. 19**.

Nei capitoli successivi sono riportati gli esiti della valutazione di tutti i rischi per la salute e la sicurezza dei lavoratori presenti nell'ambito dell'organizzazione in cui essi prestano la propria attività.

### Modalità di elaborazione

---

Le attività di valutazione del rischio e di elaborazione del presente documento sono state effettuate dal datore di lavoro in collaborazione con il responsabile del servizio di prevenzione e protezione esterno.

La valutazione e il relativo documento saranno rielaborati, nel rispetto delle modalità previste dalla normativa, in occasione di modifiche del processo produttivo o dell'organizzazione del lavoro significative ai fini della salute e della sicurezza dei lavoratori, o in relazione al grado di evoluzione della tecnica, della prevenzione e della protezione o a seguito di infortuni significativi o quando i risultati della sorveglianza sanitaria ne evidenzino la necessità.

## Contenuti del documento

---

Il documento contiene, ai sensi dell'art. 28, comma 2, del D.Lgs. 81/2008:

- una relazione sulla valutazione di tutti i rischi per la sicurezza e la salute durante l'attività lavorativa, nella quale sono specificati i criteri adottati per la valutazione stessa;
- l'indicazione delle misure di prevenzione e di protezione attuate e dei dispositivi di protezione individuali adottati, a seguito della valutazione;
- il programma delle misure ritenute opportune per garantire il miglioramento nel tempo dei livelli di sicurezza;
- l'individuazione delle procedure per l'attuazione delle misure da realizzare, nonché dei ruoli dell'organizzazione aziendale che vi debbono provvedere, a cui devono essere assegnati unicamente soggetti in possesso di adeguate competenze e poteri;
- l'indicazione del nominativo del responsabile del servizio di prevenzione e protezione, del rappresentante dei lavoratori per la sicurezza o di quello territoriale e del medico competente che ha partecipato alla valutazione del rischio;
- l'individuazione delle mansioni che eventualmente espongono i lavoratori a rischi specifici che richiedono una riconosciuta capacità professionale, specifica esperienza, adeguata formazione e addestramento.

---

## DATI IDENTIFICATIVI AZIENDALI

### dati aziendali e nominativi di quanti hanno funzioni inerenti la sicurezza

(Art. 28, comma 2, lettera e), D.Lgs. 9 aprile 2008, n. 81 e s.m.i. - D.Lgs. 3 agosto 2009, n. 106)

---

Nel presente capitolo sono riportati i dati identificativi aziendali, ovvero la ragione sociale, le generalità del datore di lavoro, dei collaboratori e delle figure designate o nominate ai fini della sicurezza aziendale.

#### AZIENDA

---



<b>Ragione sociale</b>	SCUOLA PITAGORA SRL
<b>Indirizzo</b>	VIA GIORGIO ASPRONI
<b>CAP</b>	07100
<b>Città</b>	SASSARI (SS)
<b>Telefono</b>	079 298764
<b>FAX</b>	079 2076713
<b>Internet</b>	<a href="http://www.scuolapitagora.com/">http://www.scuolapitagora.com/</a>
<b>E-mail</b>	<a href="mailto:info@scuolapitagora.com">info@scuolapitagora.com</a>
<b>Codice Fiscale</b>	02309770903
<b>Partita IVA</b>	02309770903
<b>Codice ATECO</b>	[85.31.20] Istruzione secondaria di secondo grado di formazione generale: licei

#### Datore di Lavoro

---

<b>Nominativo</b>	MARIA CATERINA MURA
<b>Qualifica</b>	AMMINISTRATORE UNICO
<b>Internet</b>	<a href="http://www.scuolapitagora.com/">http://www.scuolapitagora.com/</a>
<b>E-mail</b>	<a href="mailto:info@scuolapitagora.com">info@scuolapitagora.com</a>

#### ALTRE FIGURE AZIENDALI

---

Di seguito sono indicati i nominativi delle figure di cui all'art. 28, comma 2, lettera e) del D.Lgs. 81/2008, ovvero i nominativi "del responsabile del servizio di prevenzione e protezione, del rappresentante dei lavoratori per la sicurezza o di quello territoriale e del medico competente che ha partecipato alla valutazione del rischio".

#### Responsabile del Servizio di Prevenzione e Protezione [RSPP]:

---

<b>Nome e Cognome:</b>	Maria Caterina
<b>Qualifica:</b>	Amministratore Unico - Legale rappresentante
<b>Data nomina:</b>	30/06/2017
<b>Sede</b>	Via Giorgio Asproni
<b>Internet:</b>	<a href="http://www.scuolapitagora.com/">http://www.scuolapitagora.com/</a>
<b>E-mail:</b>	<a href="mailto:info@scuolapitagora.com">info@scuolapitagora.com</a>

#### Responsabile del Servizio di Prevenzione e Protezione [RSPP]:

---



DR. PIETRO SANNA

**Nome e Cognome:** Pietro Sanna  
**Qualifica:** Tecnico della Prevenzione  
**Posizione:** Esterno  
**Data nomina:** 01/09/2015  
**Sede:** Via Giorgio Asproni  
**Indirizzo:** Via Carlo Alberto 12  
**Città:** Sassari (SS)  
**CAP:** 07100  
**Telefono / Fax:** 3498700214  
**E-mail:** pietro.sanna85@gmail.com

### **ADDETTI al Servizio P.P.**

---

Di seguito sono indicati i nominativi delle figure di cui all'art. 18, comma 1, lettera b), del D.Lgs. 81/2008, ovvero i nominativi "dei lavoratori incaricati dell'attuazione delle misure di prevenzione incendi e lotta antincendio, di evacuazione dei luoghi di lavoro in caso di pericolo grave e immediato, di salvataggio, di primo soccorso e, comunque, di gestione dell'emergenza".

### **Addetti al Servizio di ANTINCENDIO:**

---

**Nome e Cognome:** Giovanna Piras  
**Qualifica:** Amministrativa  
**Data nomina:** 30/06/2017  
**Sede:** Via Giorgio Asproni

### **Addetti al Servizio di EVACUAZIONE:**

---

**Nome e Cognome:** Giovanna Piras  
**Qualifica:** Amministrativa  
**Data nomina:** 30/06/2017  
**Sede:** Via Giorgio Asproni

### **Addetti al Servizio di PRIMO SOCCORSO:**

---

**Nome e Cognome:** Giovanna Piras  
**Qualifica:** Amministrativa  
**Data nomina:** 30/06/2017  
**Sede:** Via Giorgio Asproni

### **Elenco MANSIONI**

---

Le attività lavorative sono svolte dai lavoratori aventi le seguenti mansioni.

- 1) Addetto all'attività di "Didattica teorica";
- 2) Addetto all'attività di "Laboratorio tecnico";
- 3) Addetto all'attività di "Preparazione gruppi sportivi";

- 4) Addetto all'attività di "Recupero e sostegno";
- 5) Addetto all'attività di "Direzione e amministrazione";
- 6) Addetto all'attività di "Vigilanza e piccola manutenzione";

---

# DESCRIZIONE dei LUOGHI di LAVORO

## individuazione e descrizione dei luoghi di lavoro

---

Presupposto necessario e fondamentale per la valutazione e la conseguente elaborazione del Documento di Valutazione dei Rischi è la rappresentazione dettagliata dei luoghi di lavoro, così come definiti dall'art. 62 del D.Lgs. 81/2008.

Di seguito, pertanto, sono descritti tutti i luoghi di lavoro destinati ad ospitare posti di lavoro, ubicati all'interno dell'azienda in oggetto, nonché ogni altro luogo di pertinenza dell'azienda accessibile al lavoratore nell'ambito del proprio lavoro.

Ogni luogo di lavoro è individuato con i dati anagrafici, con una breve descrizione delle caratteristiche generali e strutturali e, supportato da tavole grafiche, con un dettaglio dei vari ambienti, siano essi "locali chiusi", destinati ad ospitare posti di lavoro o servizi e accessori, "zone interne" (cioè suddivisioni) dei locali chiusi, destinate ad attività lavorative di maggiore interesse o approfondimento, o "zone esterne" accessibili al lavoratore per esigenze di lavorazione.

Tali luoghi di lavoro (locali chiusi, zone interne o zone esterne) sono dettagliatamente ed esaurientemente descritti con tutti gli elementi necessari per una corretta valutazione dei rischi per la salute e la sicurezza nei luoghi di lavoro.

### Scuola Pitagora

---

<b>Indirizzo:</b>	VIA GIORGIO ASPRONI, 29
<b>Città:</b>	SASSARI (SS)
<b>CAP:</b>	07100
<b>Telefono / Fax:</b>	079 298764 079 2076713
<b>Internet:</b>	<a href="http://www.scuolapitagora.com">http://www.scuolapitagora.com</a>
<b>E-mail:</b>	<a href="mailto:info@scuolapitagora.com">info@scuolapitagora.com</a>

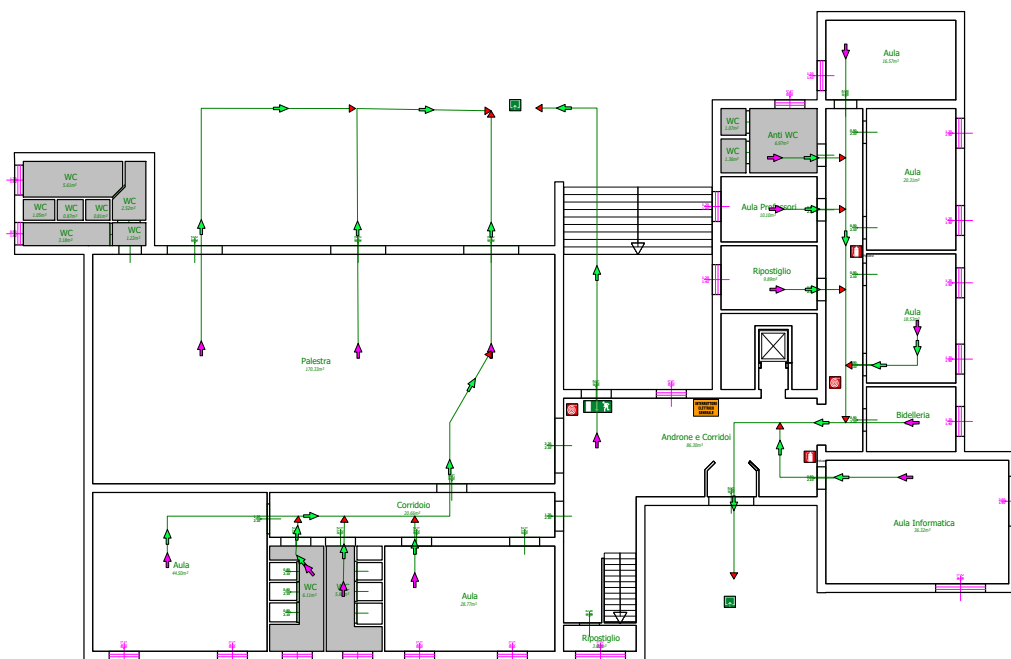
#### ELENCO DELLE TAVOLE GRAFICHE:

- 1) Piano Terra;
- 2) Piano Primo;

## Piano Terra

La presente tavola grafica risulta così definita:

- 13 locali chiusi destinati ad ospitare posti di lavoro per una superficie complessiva di 474.58 m<sup>2</sup>.
- 12 locali chiusi destinati ad ospitare servizi ed accessori per una superficie complessiva di 36.64 m<sup>2</sup>.



### ELENCO DEI LOCALI CHIUSI:

- 1) Aula Informatica (36.32 m<sup>2</sup>);
- 2) Androne e Corridoi (86.30 m<sup>2</sup>);
- 3) Anti WC (6.97 m<sup>2</sup>) [Servizi e/o accessori];
- 4) WC (1.07 m<sup>2</sup>) [Servizi e/o accessori];
- 5) WC (1.36 m<sup>2</sup>) [Servizi e/o accessori];
- 6) Aula Professori (10.10 m<sup>2</sup>);
- 7) Bidelleria (9.29 m<sup>2</sup>);
- 8) Palestra (170.33 m<sup>2</sup>);
- 9) Aula (18.53 m<sup>2</sup>);
- 10) Aula (20.31 m<sup>2</sup>);
- 11) Aula (16.57 m<sup>2</sup>);
- 12) WC (1.05 m<sup>2</sup>) [Servizi e/o accessori];
- 13) WC (0.87 m<sup>2</sup>) [Servizi e/o accessori];
- 14) WC (0.81 m<sup>2</sup>) [Servizi e/o accessori];
- 15) WC (5.61 m<sup>2</sup>) [Servizi e/o accessori];
- 16) WC (3.18 m<sup>2</sup>) [Servizi e/o accessori];
- 17) WC (2.52 m<sup>2</sup>) [Servizi e/o accessori];
- 18) WC (1.22 m<sup>2</sup>) [Servizi e/o accessori];
- 19) Aula (28.77 m<sup>2</sup>);
- 20) Aula (44.50 m<sup>2</sup>);
- 21) Ripostiglio (3.01 m<sup>2</sup>);
- 22) WC (6.11 m<sup>2</sup>) [Servizi e/o accessori];
- 23) WC (5.86 m<sup>2</sup>) [Servizi e/o accessori];
- 24) Corridoio (20.66 m<sup>2</sup>);
- 25) Ripostiglio (9.89 m<sup>2</sup>).

Per ognuno dei luoghi individuati si è proceduto ad una descrizione a complemento di ciò che è già riportato nella relativa tavola grafica.

### **Aula Informatica (36.32 m<sup>2</sup>)**

Il presente vano ha una superficie lorda (ovvero senza la deduzione dei mobili, macchine e impianti fissi) di 36.32 m<sup>2</sup>, un'altezza media netta di 3.00 m, per una cubatura di 108.96 m<sup>3</sup>.



Sono presenti le seguenti porte:

- 1) Dimensioni: 0.90 m X 2.10 m. Confina con il vano "Androne e Corridoi".

Sono presenti i seguenti infissi:

- 1) Dimensioni: 2.00 m X 1.40 m. Superficie lorda: 2.80 m<sup>2</sup>.
- 2) Dimensioni: 2.00 m X 1.40 m. Superficie lorda: 2.80 m<sup>2</sup>.

Sono svolte le seguenti attività:

- 1) Didattica teorica;
- 2) Laboratorio tecnico;
- 3) Recupero e sostegno.

---

### **Androne e Corridoi (86.30 m<sup>2</sup>)**

Il presente vano ha una superficie lorda (ovvero senza la deduzione dei mobili, macchine e impianti fissi) di 86.30 m<sup>2</sup>, un'altezza media netta di 3.00 m, per una cubatura di 258.90 m<sup>3</sup>.

Sono presenti le seguenti porte:

- 1) Dimensioni: 1.20 m X 2.10 m. Confina con il vano "Corridoio".
- 2) Dimensioni: 0.80 m X 2.10 m. Confina con il vano "Ripostiglio".
- 3) Dimensioni: 1.80 m X 2.10 m. Nessun vano confinante.
- 4) Dimensioni: 0.90 m X 2.10 m. Confina con il vano "Aula Informatica".
- 5) Dimensioni: 0.90 m X 2.10 m. Confina con il vano "Bidelleria".
- 6) Dimensioni: 0.90 m X 2.10 m. Confina con il vano "Aula".
- 7) Dimensioni: 0.90 m X 2.10 m. Confina con il vano "Aula".
- 8) Dimensioni: 0.90 m X 2.10 m. Confina con il vano "Aula".
- 9) Dimensioni: 0.90 m X 2.10 m. Confina con il vano "Aula".
- 10) Dimensioni: 0.90 m X 2.10 m. Confina con il vano "Aula".
- 11) Dimensioni: 0.90 m X 2.10 m. Confina con il vano "Anti WC".
- 12) Dimensioni: 0.90 m X 2.10 m. Confina con il vano "Aula Professori".
- 13) Dimensioni: 0.90 m X 2.10 m. Confina con il vano "Ripostiglio".
- 14) Dimensioni: 1.20 m X 2.10 m. Nessun vano confinante.
- 15) Dimensioni: 2.20 m X 2.10 m. Confina con il vano "Palestra".

Sono presenti i seguenti infissi:

- 1) Dimensioni: 1.20 m X 1.40 m. Superficie lorda: 1.68 m<sup>2</sup>.

Sono svolte le seguenti attività:

- 1) Vigilanza e piccola manutenzione.

---

### **Anti WC (6.97 m<sup>2</sup>)**

Il presente vano ha una superficie lorda (ovvero senza la deduzione dei mobili, macchine e impianti fissi) di 6.97 m<sup>2</sup>, un'altezza media netta di 3.00 m, per una cubatura di 20.91 m<sup>3</sup>.

Sono presenti le seguenti porte:

- 1) Dimensioni: 0.90 m X 2.10 m. Confina con il vano "Androne e Corridoi".
- 2) Dimensioni: 0.90 m X 2.10 m. Confina con il vano "WC".
- 3) Dimensioni: 0.90 m X 2.10 m. Confina con il vano "WC".

Sono presenti i seguenti infissi:

- 1) Dimensioni: 1.20 m X 1.40 m. Superficie lorda: 1.68 m<sup>2</sup>.

---

### **WC (1.07 m<sup>2</sup>)**

Il presente vano ha una superficie lorda (ovvero senza la deduzione dei mobili, macchine e impianti fissi) di 1.07 m<sup>2</sup>, un'altezza media netta di 3.00 m, per una cubatura di 3.21 m<sup>3</sup>.

Sono presenti le seguenti porte:

- 1) Dimensioni: 0.90 m X 2.10 m. Confina con il vano "Anti WC".

---

### **WC (1.36 m<sup>2</sup>)**

Il presente vano ha una superficie lorda (ovvero senza la deduzione dei mobili, macchine e impianti fissi) di 1.36 m<sup>2</sup>, un'altezza media netta di 3.00 m, per una cubatura di 4.08 m<sup>3</sup>.

Sono presenti le seguenti porte:

- 1) Dimensioni: 0.90 m X 2.10 m. Confina con il vano "Anti WC".

---

### **Aula Professori (10.10 m<sup>2</sup>)**

Il presente vano ha una superficie lorda (ovvero senza la deduzione dei mobili, macchine e impianti fissi) di 10.10 m<sup>2</sup>, un'altezza media netta di 3.00 m, per una cubatura di 30.30 m<sup>3</sup>.

Sono presenti le seguenti porte:

- 1) Dimensioni: 0.90 m X 2.10 m. Confina con il vano "Androne e Corridoi".

Sono presenti i seguenti infissi:

- 1) Dimensioni: 1.20 m X 1.40 m. Superficie lorda: 1.68 m<sup>2</sup>.

---

### **Bidelleria (9.29 m<sup>2</sup>)**

Il presente vano ha una superficie lorda (ovvero senza la deduzione dei mobili, macchine e impianti fissi) di 9.29 m<sup>2</sup>, un'altezza media netta di 3.00 m, per una cubatura di 27.87 m<sup>3</sup>.

Sono presenti le seguenti porte:

- 1) Dimensioni: 0.90 m X 2.10 m. Confina con il vano "Androne e Corridoi".

Sono presenti i seguenti infissi:

- 1) Dimensioni: 1.20 m X 1.40 m. Superficie lorda: 1.68 m<sup>2</sup>.

Sono svolte le seguenti attività:

- 1) Vigilanza e piccola manutenzione.

---

### **Palestra (170.33 m<sup>2</sup>)**

Il presente vano ha una superficie lorda (ovvero senza la deduzione dei mobili, macchine e impianti fissi) di 170.33 m<sup>2</sup>, un'altezza media netta di 3.00 m, per una cubatura di 510.99 m<sup>3</sup>.

Sono presenti le seguenti porte:

- 1) Dimensioni: 0.90 m X 2.10 m. Confina con il vano "WC".
- 2) Dimensioni: 1.20 m X 2.10 m. Confina con il vano "Corridoio".
- 3) Dimensioni: 2.20 m X 2.10 m. Confina con il vano "Androne e Corridoi".
- 4) Dimensioni: 2.20 m X 2.10 m. Nessun vano confinante.
- 5) Dimensioni: 2.20 m X 2.10 m. Nessun vano confinante.
- 6) Dimensioni: 2.20 m X 2.10 m. Nessun vano confinante.

Sono svolte le seguenti attività:

- 1) Preparazione gruppi sportivi;
- 2) Recupero e sostegno.

---

### **Aula (18.53 m<sup>2</sup>)**

Il presente vano ha una superficie lorda (ovvero senza la deduzione dei mobili, macchine e impianti fissi) di 18.53 m<sup>2</sup>, un'altezza media netta di 3.00 m, per una cubatura di 55.59 m<sup>3</sup>.

Sono presenti le seguenti porte:

- 1) Dimensioni: 0.90 m X 2.10 m. Confina con il vano "Androne e Corridoi".
- 2) Dimensioni: 0.90 m X 2.10 m. Confina con il vano "Androne e Corridoi".

Sono presenti i seguenti infissi:

- 1) Dimensioni: 1.20 m X 1.40 m. Superficie lorda: 1.68 m<sup>2</sup>.
- 2) Dimensioni: 1.20 m X 1.40 m. Superficie lorda: 1.68 m<sup>2</sup>.

Sono svolte le seguenti attività:

- 1) Didattica teorica;
- 2) Recupero e sostegno.

---

### **Aula (20.31 m<sup>2</sup>)**

Il presente vano ha una superficie lorda (ovvero senza la deduzione dei mobili, macchine e impianti fissi) di 20.31 m<sup>2</sup>, un'altezza media netta di 3.00 m, per una cubatura di 60.93 m<sup>3</sup>.

Sono presenti le seguenti porte:

- 1) Dimensioni: 0.90 m X 2.10 m. Confina con il vano "Androne e Corridoi".
- 2) Dimensioni: 0.90 m X 2.10 m. Confina con il vano "Androne e Corridoi".

Sono presenti i seguenti infissi:

- 1) Dimensioni: 1.20 m X 1.40 m. Superficie lorda: 1.68 m<sup>2</sup>.
- 2) Dimensioni: 1.20 m X 1.40 m. Superficie lorda: 1.68 m<sup>2</sup>.

Sono svolte le seguenti attività:

- 1) Didattica teorica;
- 2) Recupero e sostegno.

---

**Aula (16.57 m<sup>2</sup>)**

Il presente vano ha una superficie lorda (ovvero senza la deduzione dei mobili, macchine e impianti fissi) di 16.57 m<sup>2</sup>, un'altezza media netta di 3.00 m, per una cubatura di 49.71 m<sup>3</sup>.

Sono presenti le seguenti porte:

- 1) Dimensioni: 0.90 m X 2.10 m. Confina con il vano "Androne e Corridoi".

Sono presenti i seguenti infissi:

- 1) Dimensioni: 1.20 m X 1.40 m. Superficie lorda: 1.68 m<sup>2</sup>.

Sono svolte le seguenti attività:

- 1) Didattica teorica;
- 2) Recupero e sostegno.

---

**WC (1.05 m<sup>2</sup>)**

Il presente vano ha una superficie lorda (ovvero senza la deduzione dei mobili, macchine e impianti fissi) di 1.05 m<sup>2</sup>, un'altezza media netta di 3.00 m, per una cubatura di 3.15 m<sup>3</sup>.

---

**WC (0.87 m<sup>2</sup>)**

Il presente vano ha una superficie lorda (ovvero senza la deduzione dei mobili, macchine e impianti fissi) di 0.87 m<sup>2</sup>, un'altezza media netta di 3.00 m, per una cubatura di 2.61 m<sup>3</sup>.

---

**WC (0.81 m<sup>2</sup>)**

Il presente vano ha una superficie lorda (ovvero senza la deduzione dei mobili, macchine e impianti fissi) di 0.81 m<sup>2</sup>, un'altezza media netta di 3.00 m, per una cubatura di 2.43 m<sup>3</sup>.

---

**WC (5.61 m<sup>2</sup>)**

Il presente vano ha una superficie lorda (ovvero senza la deduzione dei mobili, macchine e impianti fissi) di 5.61 m<sup>2</sup>, un'altezza media netta di 3.00 m, per una cubatura di 16.83 m<sup>3</sup>.

Sono presenti le seguenti porte:

- 1) Dimensioni: 0.70 m X 2.10 m. Confina con il vano "WC".

Sono presenti i seguenti infissi:

- 1) Dimensioni: 1.20 m X 1.40 m. Superficie lorda: 1.68 m<sup>2</sup>.

---

**WC (3.18 m<sup>2</sup>)**

Il presente vano ha una superficie lorda (ovvero senza la deduzione dei mobili, macchine e impianti fissi) di 3.18 m<sup>2</sup>, un'altezza media netta di 3.00 m, per una cubatura di 9.54 m<sup>3</sup>.

Sono presenti le seguenti porte:

- 1) Dimensioni: 0.90 m X 2.10 m. Confina con il vano "WC".

Sono presenti i seguenti infissi:

- 1) Dimensioni: 0.90 m X 1.40 m. Superficie lorda: 1.26 m<sup>2</sup>.

---

**WC (2.52 m<sup>2</sup>)**

Il presente vano ha una superficie lorda (ovvero senza la deduzione dei mobili, macchine e impianti fissi) di 2.52 m<sup>2</sup>, un'altezza media netta di 3.00 m, per una cubatura di 7.56 m<sup>3</sup>.

Sono presenti le seguenti porte:

- 1) Dimensioni: 0.70 m X 2.10 m. Confina con il vano "WC".
- 2) Dimensioni: 0.90 m X 2.10 m. Confina con il vano "WC".

---

**WC (1.22 m<sup>2</sup>)**

Il presente vano ha una superficie lorda (ovvero senza la deduzione dei mobili, macchine e impianti fissi) di 1.22 m<sup>2</sup>, un'altezza media netta di 3.00 m, per una cubatura di 3.66 m<sup>3</sup>.

Sono presenti le seguenti porte:

- 1) Dimensioni: 0.90 m X 2.10 m. Confina con il vano "WC".
- 2) Dimensioni: 0.90 m X 2.10 m. Confina con il vano "WC".
- 3) Dimensioni: 0.90 m X 2.10 m. Confina con il vano "Palestra".

### **Aula (28.77 m<sup>2</sup>)**

---

Il presente vano ha una superficie lorda (ovvero senza la deduzione dei mobili, macchine e impianti fissi) di 28.77 m<sup>2</sup>, un'altezza media netta di 3.00 m, per una cubatura di 86.31 m<sup>3</sup>.

Sono presenti le seguenti porte:

- 1) Dimensioni: 1.20 m X 2.10 m. Confina con il vano "Corridoio".
- 2) Dimensioni: 1.20 m X 2.10 m. Confina con il vano "Corridoio".

Sono presenti i seguenti infissi:

- 1) Dimensioni: 1.20 m X 1.40 m. Superficie lorda: 1.68 m<sup>2</sup>.
- 2) Dimensioni: 1.20 m X 1.40 m. Superficie lorda: 1.68 m<sup>2</sup>.

Sono svolte le seguenti attività:

- 1) Didattica teorica;
- 2) Recupero e sostegno.

### **Aula (44.50 m<sup>2</sup>)**

---

Il presente vano ha una superficie lorda (ovvero senza la deduzione dei mobili, macchine e impianti fissi) di 44.50 m<sup>2</sup>, un'altezza media netta di 3.00 m, per una cubatura di 133.50 m<sup>3</sup>.

Sono presenti le seguenti porte:

- 1) Dimensioni: 1.20 m X 2.10 m. Confina con il vano "Corridoio".

Sono presenti i seguenti infissi:

- 1) Dimensioni: 1.20 m X 1.40 m. Superficie lorda: 1.68 m<sup>2</sup>.
- 2) Dimensioni: 1.20 m X 1.40 m. Superficie lorda: 1.68 m<sup>2</sup>.

Sono svolte le seguenti attività:

- 1) Didattica teorica;
- 2) Recupero e sostegno.

### **Ripostiglio (3.01 m<sup>2</sup>)**

---

Il presente vano ha una superficie lorda (ovvero senza la deduzione dei mobili, macchine e impianti fissi) di 3.01 m<sup>2</sup>, un'altezza media netta di 3.00 m, per una cubatura di 9.03 m<sup>3</sup>.

Sono presenti le seguenti porte:

- 1) Dimensioni: 0.80 m X 2.10 m. Confina con il vano "Androne e Corridoi".

Sono presenti i seguenti infissi:

- 1) Dimensioni: 2.00 m X 1.40 m. Superficie lorda: 2.80 m<sup>2</sup>.

Sono svolte le seguenti attività:

- 1) Vigilanza e piccola manutenzione.

### **WC (6.11 m<sup>2</sup>)**

---

Il presente vano ha una superficie lorda (ovvero senza la deduzione dei mobili, macchine e impianti fissi) di 6.11 m<sup>2</sup>, un'altezza media netta di 3.00 m, per una cubatura di 18.33 m<sup>3</sup>.

Sono presenti le seguenti porte:

- 1) Dimensioni: 1.20 m X 2.10 m. Confina con il vano "Corridoio".
- 2) Dimensioni: 0.80 m X 2.10 m. Nessun vano confinante.
- 3) Dimensioni: 0.80 m X 2.10 m. Nessun vano confinante.
- 4) Dimensioni: 0.80 m X 2.10 m. Nessun vano confinante.

Sono presenti i seguenti infissi:

- 1) Dimensioni: 1.20 m X 1.40 m. Superficie lorda: 1.68 m<sup>2</sup>.

### **WC (5.86 m<sup>2</sup>)**

---

Il presente vano ha una superficie lorda (ovvero senza la deduzione dei mobili, macchine e impianti fissi) di 5.86 m<sup>2</sup>, un'altezza media netta di 3.00 m, per una cubatura di 17.58 m<sup>3</sup>.

Sono presenti le seguenti porte:

- 1) Dimensioni: 0.80 m X 2.10 m. Nessun vano confinante.
- 2) Dimensioni: 0.80 m X 2.10 m. Nessun vano confinante.
- 3) Dimensioni: 0.80 m X 2.10 m. Nessun vano confinante.
- 4) Dimensioni: 1.20 m X 2.10 m. Confina con il vano "Corridoio".

Sono presenti i seguenti infissi:

- 1) Dimensioni: 1.20 m X 1.40 m. Superficie lorda: 1.68 m<sup>2</sup>.

### **Corridoio (20.66 m<sup>2</sup>)**

---

Il presente vano ha una superficie lorda (ovvero senza la deduzione dei mobili, macchine e impianti fissi) di 20.66 m<sup>2</sup>, un'altezza media netta di 3.00 m, per una cubatura di 61.98 m<sup>3</sup>.

Sono presenti le seguenti porte:

- 1) Dimensioni: 1.20 m X 2.10 m. Confina con il vano "Aula".
- 2) Dimensioni: 1.20 m X 2.10 m. Confina con il vano "WC".
- 3) Dimensioni: 1.20 m X 2.10 m. Confina con il vano "WC".
- 4) Dimensioni: 1.20 m X 2.10 m. Confina con il vano "Aula".
- 5) Dimensioni: 1.20 m X 2.10 m. Confina con il vano "Aula".
- 6) Dimensioni: 1.20 m X 2.10 m. Confina con il vano "Androne e Corridoi".
- 7) Dimensioni: 1.20 m X 2.10 m. Confina con il vano "Palestra".

### **Ripostiglio (9.89 m<sup>2</sup>)**

---

Il presente vano ha una superficie lorda (ovvero senza la deduzione dei mobili, macchine e impianti fissi) di 9.89 m<sup>2</sup>, un'altezza media netta di 3.00 m, per una cubatura di 29.67 m<sup>3</sup>.

Sono presenti le seguenti porte:

- 1) Dimensioni: 0.90 m X 2.10 m. Confina con il vano "Androne e Corridoi".

Sono presenti i seguenti infissi:

- 1) Dimensioni: 1.20 m X 1.40 m. Superficie lorda: 1.68 m<sup>2</sup>.

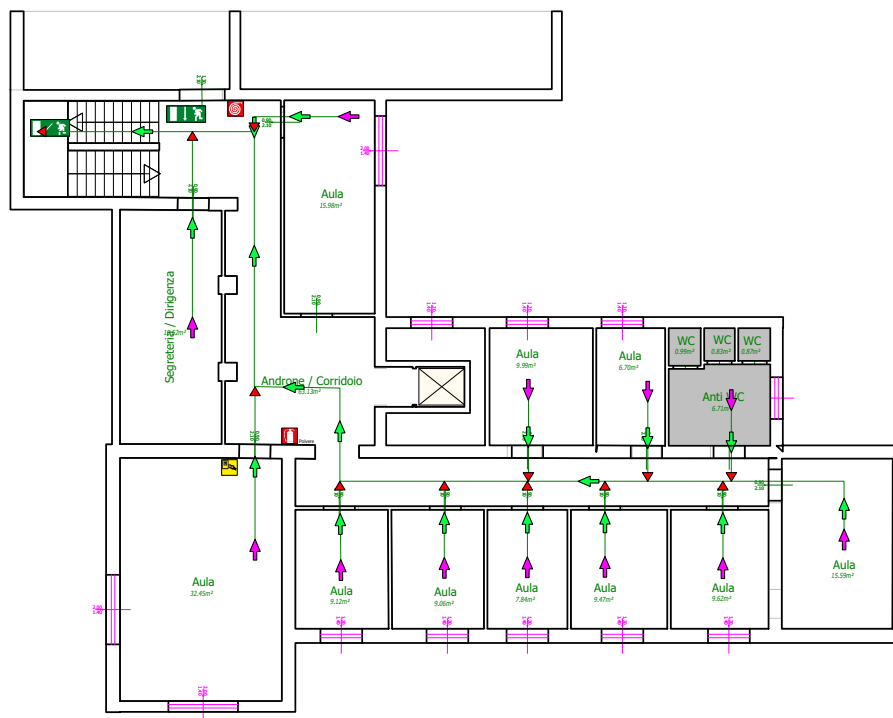
Sono svolte le seguenti attività:

- 1) Vigilanza e piccola manutenzione.

## Piano Primo

La presente tavola grafica risulta così definita:

- 12 locali chiusi destinati ad ospitare posti di lavoro per una superficie complessiva di 208.48 m<sup>2</sup>.
- 4 locali chiusi destinati ad ospitare servizi ed accessori per una superficie complessiva di 9.39 m<sup>2</sup>.



### ELENCO DEI LOCALI CHIUSI:

- 1) Segreteria / Dirigenza (19.52 m<sup>2</sup>);
- 2) Aula (32.45 m<sup>2</sup>);
- 3) Aula (9.12 m<sup>2</sup>);
- 4) Aula (7.84 m<sup>2</sup>);
- 5) Aula (9.47 m<sup>2</sup>);
- 6) Aula (9.99 m<sup>2</sup>);
- 7) Androne / Corridoio (63.13 m<sup>2</sup>);
- 8) Anti WC (6.71 m<sup>2</sup>) [Servizi e/o accessori];
- 9) WC (0.99 m<sup>2</sup>) [Servizi e/o accessori];
- 10) WC (0.83 m<sup>2</sup>) [Servizi e/o accessori];
- 11) WC (0.87 m<sup>2</sup>) [Servizi e/o accessori];
- 12) Aula (15.98 m<sup>2</sup>);
- 13) Aula (15.59 m<sup>2</sup>);
- 14) Aula (9.06 m<sup>2</sup>);
- 15) Aula (6.70 m<sup>2</sup>);
- 16) Aula (9.62 m<sup>2</sup>).

Per ognuno dei luoghi individuati si è proceduto ad una descrizione a complemento di ciò che è già riportato nella relativa tavola grafica.

### Segreteria / Dirigenza (19.52 m<sup>2</sup>)

Il presente vano ha una superficie lorda (ovvero senza la deduzione dei mobili, macchine e impianti fissi) di 19.52 m<sup>2</sup>, un'altezza media netta di 3.00 m, per una cubatura di 58.56 m<sup>3</sup>.

Sono presenti le seguenti porte:

- 1) Dimensioni: 0.90 m X 2.10 m. Confina con il vano "Androne / Corridoio".

### Aula (32.45 m<sup>2</sup>)

Il presente vano ha una superficie lorda (ovvero senza la deduzione dei mobili, macchine e impianti fissi) di

32.45 m<sup>2</sup>, un'altezza media netta di 3.00 m, per una cubatura di 97.35 m<sup>3</sup>.

Sono presenti le seguenti porte:

- 1) Dimensioni: 0.90 m X 2.10 m. Confina con il vano "Androne / Corridoio".

Sono presenti i seguenti infissi:

- 1) Dimensioni: 2.00 m X 1.40 m. Superficie lorda: 2.80 m<sup>2</sup>.
- 2) Dimensioni: 2.00 m X 1.40 m. Superficie lorda: 2.80 m<sup>2</sup>.

---

#### **Aula (9.12 m<sup>2</sup>)**

Il presente vano ha una superficie lorda (ovvero senza la deduzione dei mobili, macchine e impianti fissi) di 9.12 m<sup>2</sup>, un'altezza media netta di 3.00 m, per una cubatura di 27.36 m<sup>3</sup>.

Sono presenti le seguenti porte:

- 1) Dimensioni: 0.90 m X 2.10 m. Confina con il vano "Androne / Corridoio".

Sono presenti i seguenti infissi:

- 1) Dimensioni: 1.20 m X 1.40 m. Superficie lorda: 1.68 m<sup>2</sup>.

---

#### **Aula (7.84 m<sup>2</sup>)**

Il presente vano ha una superficie lorda (ovvero senza la deduzione dei mobili, macchine e impianti fissi) di 7.84 m<sup>2</sup>, un'altezza media netta di 3.00 m, per una cubatura di 23.52 m<sup>3</sup>.

Sono presenti le seguenti porte:

- 1) Dimensioni: 0.90 m X 2.10 m. Confina con il vano "Androne / Corridoio".

Sono presenti i seguenti infissi:

- 1) Dimensioni: 1.20 m X 1.40 m. Superficie lorda: 1.68 m<sup>2</sup>.

---

#### **Aula (9.47 m<sup>2</sup>)**

Il presente vano ha una superficie lorda (ovvero senza la deduzione dei mobili, macchine e impianti fissi) di 9.47 m<sup>2</sup>, un'altezza media netta di 3.00 m, per una cubatura di 28.41 m<sup>3</sup>.

Sono presenti le seguenti porte:

- 1) Dimensioni: 0.90 m X 2.10 m. Confina con il vano "Androne / Corridoio".

Sono presenti i seguenti infissi:

- 1) Dimensioni: 1.20 m X 1.40 m. Superficie lorda: 1.68 m<sup>2</sup>.

---

#### **Aula (9.99 m<sup>2</sup>)**

Il presente vano ha una superficie lorda (ovvero senza la deduzione dei mobili, macchine e impianti fissi) di 9.99 m<sup>2</sup>, un'altezza media netta di 3.00 m, per una cubatura di 29.97 m<sup>3</sup>.

Sono presenti le seguenti porte:

- 1) Dimensioni: 0.90 m X 2.10 m. Confina con il vano "Androne / Corridoio".

Sono presenti i seguenti infissi:

- 1) Dimensioni: 1.20 m X 1.40 m. Superficie lorda: 1.68 m<sup>2</sup>.

---

#### **Androne / Corridoio (63.13 m<sup>2</sup>)**

Il presente vano ha una superficie lorda (ovvero senza la deduzione dei mobili, macchine e impianti fissi) di 63.13 m<sup>2</sup>, un'altezza media netta di 3.00 m, per una cubatura di 189.39 m<sup>3</sup>.

Sono presenti le seguenti porte:

- 1) Dimensioni: 0.90 m X 2.10 m. Confina con il vano "Segreteria / Dirigenza".
- 2) Dimensioni: 0.90 m X 2.10 m. Confina con il vano "Aula".
- 3) Dimensioni: 0.90 m X 2.10 m. Confina con il vano "Aula".
- 4) Dimensioni: 0.90 m X 2.10 m. Confina con il vano "Aula".
- 5) Dimensioni: 0.90 m X 2.10 m. Confina con il vano "Aula".
- 6) Dimensioni: 0.90 m X 2.10 m. Confina con il vano "Aula".
- 7) Dimensioni: 0.90 m X 2.10 m. Confina con il vano "Aula".
- 8) Dimensioni: 0.90 m X 2.10 m. Confina con il vano "Aula".
- 9) Dimensioni: 0.90 m X 2.10 m. Confina con il vano "Anti WC".
- 10) Dimensioni: 0.90 m X 2.10 m. Confina con il vano "Aula".
- 11) Dimensioni: 0.90 m X 2.10 m. Confina con il vano "Aula".
- 12) Dimensioni: 0.90 m X 2.10 m. Confina con il vano "Aula".
- 13) Dimensioni: 0.90 m X 2.10 m. Confina con il vano "Aula".
- 14) Dimensioni: 1.30 m X 2.10 m. Nessun vano confinante.

---

**Anti WC (6.71 m<sup>2</sup>)**

---

Il presente vano ha una superficie lorda (ovvero senza la deduzione dei mobili, macchine e impianti fissi) di 6.71 m<sup>2</sup>, un'altezza media netta di 3.00 m, per una cubatura di 20.13 m<sup>3</sup>.

Sono presenti le seguenti porte:

- 1) Dimensioni: 0.70 m X 2.00 m. Confina con il vano "WC".
- 2) Dimensioni: 0.90 m X 2.10 m. Confina con il vano "Androne / Corridoio".
- 3) Dimensioni: 0.70 m X 2.10 m. Confina con il vano "WC".
- 4) Dimensioni: 0.70 m X 2.10 m. Confina con il vano "WC".

Sono presenti i seguenti infissi:

- 1) Dimensioni: 1.20 m X 1.40 m. Superficie lorda: 1.68 m<sup>2</sup>.

---

**WC (0.99 m<sup>2</sup>)**

---

Il presente vano ha una superficie lorda (ovvero senza la deduzione dei mobili, macchine e impianti fissi) di 0.99 m<sup>2</sup>, un'altezza media netta di 3.00 m, per una cubatura di 2.97 m<sup>3</sup>.

Sono presenti le seguenti porte:

- 1) Dimensioni: 0.70 m X 2.00 m. Confina con il vano "Anti WC".

---

**WC (0.83 m<sup>2</sup>)**

---

Il presente vano ha una superficie lorda (ovvero senza la deduzione dei mobili, macchine e impianti fissi) di 0.83 m<sup>2</sup>, un'altezza media netta di 3.00 m, per una cubatura di 2.49 m<sup>3</sup>.

Sono presenti le seguenti porte:

- 1) Dimensioni: 0.70 m X 2.10 m. Confina con il vano "Anti WC".

---

**WC (0.87 m<sup>2</sup>)**

---

Il presente vano ha una superficie lorda (ovvero senza la deduzione dei mobili, macchine e impianti fissi) di 0.87 m<sup>2</sup>, un'altezza media netta di 3.00 m, per una cubatura di 2.61 m<sup>3</sup>.

Sono presenti le seguenti porte:

- 1) Dimensioni: 0.70 m X 2.10 m. Confina con il vano "Anti WC".

---

**Aula (15.98 m<sup>2</sup>)**

---

Il presente vano ha una superficie lorda (ovvero senza la deduzione dei mobili, macchine e impianti fissi) di 15.98 m<sup>2</sup>, un'altezza media netta di 3.00 m, per una cubatura di 47.94 m<sup>3</sup>.

Sono presenti le seguenti porte:

- 1) Dimensioni: 0.90 m X 2.10 m. Confina con il vano "Androne / Corridoio".
- 2) Dimensioni: 0.90 m X 2.10 m. Confina con il vano "Androne / Corridoio".

Sono presenti i seguenti infissi:

- 1) Dimensioni: 2.00 m X 1.40 m. Superficie lorda: 2.80 m<sup>2</sup>.

---

**Aula (15.59 m<sup>2</sup>)**

---

Il presente vano ha una superficie lorda (ovvero senza la deduzione dei mobili, macchine e impianti fissi) di 15.59 m<sup>2</sup>, un'altezza media netta di 3.00 m, per una cubatura di 46.77 m<sup>3</sup>.

Sono presenti le seguenti porte:

- 1) Dimensioni: 0.90 m X 2.10 m. Confina con il vano "Androne / Corridoio".

---

**Aula (9.06 m<sup>2</sup>)**

---

Il presente vano ha una superficie lorda (ovvero senza la deduzione dei mobili, macchine e impianti fissi) di 9.06 m<sup>2</sup>, un'altezza media netta di 3.00 m, per una cubatura di 27.18 m<sup>3</sup>.

Sono presenti le seguenti porte:

- 1) Dimensioni: 0.90 m X 2.10 m. Confina con il vano "Androne / Corridoio".

Sono presenti i seguenti infissi:

- 1) Dimensioni: 1.20 m X 1.40 m. Superficie lorda: 1.68 m<sup>2</sup>.



**Aula (6.70 m<sup>2</sup>)**

---

Il presente vano ha una superficie lorda (ovvero senza la deduzione dei mobili, macchine e impianti fissi) di 6.70 m<sup>2</sup>, un'altezza media netta di 3.00 m, per una cubatura di 20.10 m<sup>3</sup>.

Sono presenti le seguenti porte:

- 1) Dimensioni: 0.90 m X 2.10 m. Confina con il vano "Androne / Corridoio".

Sono presenti i seguenti infissi:

- 1) Dimensioni: 1.20 m X 1.40 m. Superficie lorda: 1.68 m<sup>2</sup>.

**Aula (9.62 m<sup>2</sup>)**

---

Il presente vano ha una superficie lorda (ovvero senza la deduzione dei mobili, macchine e impianti fissi) di 9.62 m<sup>2</sup>, un'altezza media netta di 3.00 m, per una cubatura di 28.86 m<sup>3</sup>.

Sono presenti le seguenti porte:

- 1) Dimensioni: 0.90 m X 2.10 m. Confina con il vano "Androne / Corridoio".

Sono presenti i seguenti infissi:

- 1) Dimensioni: 1.20 m X 1.40 m. Superficie lorda: 1.68 m<sup>2</sup>.

---

# DESCRIZIONE dei PROCESSI PRODUTTIVI

## individuazione e descrizione dei processi produttivi e delle attività aziendali

---

Al fine di una corretta rappresentazione delle reali condizioni di lavoro, la valutazione dei rischi è stata preceduta da un'attenta ricognizione circa le caratteristiche dei singoli processi produttivi con il dettaglio delle attività lavorative connesse.

Ogni processo produttivo è individuato con una breve descrizione e con un diagramma di flusso delle attività lavorative correlate.

Le singole attività lavorative sono dettagliatamente descritte, nelle rispettive parti fondamentali, con un'analisi attenta delle specifiche mansioni affidate ai lavoratori impiegati e con l'indicazione delle eventuali attrezzature di lavoro (macchine, impianti, attrezzature, utensili e apparecchiature) e delle sostanze o preparati chimici utilizzati.

Per ogni attività, inoltre, è indicato il luogo di svolgimento, con il riferimento della relativa tavola grafica.

### Scuola (attività didattiche)

L'attività principale dell'istituto scolastico è l'attività didattica teorica svolta nelle aule. Sono analizzate, inoltre, le ulteriori attività di ausilio o di completamento dell'insegnamento svolte in locali specifici (laboratori, palestre, ecc.).

L'Attività didattica, anche se rientra all'interno dello stesso processo produttivo di "Istituto scolastico", è qui analizzata come singolo processo al fine di dettagliare e approfondire l'analisi e valutazione dei rischi.



#### ELENCO DELLE ATTIVITA':

- 1) Didattica teorica;
- 2) Laboratorio tecnico;
- 3) Preparazione gruppi sportivi;
- 4) Recupero e sostegno.

#### Didattica teorica

La figura professionale addetta a svolgere tale mansione è il docente. La sua attività è caratterizzata dallo svolgimento di lezioni in materie specifiche, avvalendosi di strumenti cartacei, tra cui testi, fotocopie e dispense e, talvolta, di strumenti informatici o di attrezzature quali, ad esempio, la lavagna luminosa. Egli ha inoltre la responsabilità degli alunni durante lo svolgimento della propria attività.

**MANSIONI:**

- 1) Addetto all'attività di "Didattica teorica".

**LUOGHI DI LAVORO UTILIZZATI:**

- 1) Aula Informatica [Luogo: Scuola Pitagora - Tavola: Piano Terra];
- 2) Aula [Luogo: Scuola Pitagora - Tavola: Piano Terra];
- 3) Aula [Luogo: Scuola Pitagora - Tavola: Piano Terra];
- 4) Aula [Luogo: Scuola Pitagora - Tavola: Piano Terra];
- 5) Aula [Luogo: Scuola Pitagora - Tavola: Piano Terra];
- 6) Aula [Luogo: Scuola Pitagora - Tavola: Piano Terra].

**PER ESIGENZE DI ATTIVITA' SONO UTILIZZATI:****Attrezzature, utensili e apparecchi:**

- 1) Computer
- 2) Lavagna luminosa
- 3) Lavagna (in ardesia, plastificata, ecc.)

**Laboratorio tecnico**

Per quanto riguarda le attività del laboratorio tecnico è prevista una attività tecnico-manuale di non eccessiva pericolosità né impegno ma sicuramente non trascurabile.

Tale attività consta soprattutto di piccoli lavori di falegnameria e di realizzazione di circuiti elettrici elementari in corrente continua o lavori di bricolage.

**MANSIONI:**

- 1) Addetto all'attività di "Laboratorio tecnico".

**LUOGHI DI LAVORO UTILIZZATI:**

- 1) Aula Informatica [Luogo: Scuola Pitagora - Tavola: Piano Terra].

**PER ESIGENZE DI ATTIVITA' SONO UTILIZZATI:****Attrezzature, utensili e apparecchi:**

- 1) Trapano manuale
- 2) Seghetto manuale, chiodi, martello, compensato, ecc.
- 3) Pile, lampadine, filo elettrico, nastro isolante, interruttori, ecc.

**Preparazione gruppi sportivi**

Questa attività si svolge per lo più in palestre, ma anche, quando possibile, nei cortili o nei campi sportivi annessi all'edificio scolastico.

**MANSIONI:**

- 1) Addetto all'attività di "Preparazione gruppi sportivi".

**LUOGHI DI LAVORO UTILIZZATI:**

- 1) Palestra [Luogo: Scuola Pitagora - Tavola: Piano Terra].

**PER ESIGENZE DI ATTIVITA' SONO UTILIZZATI:****Attrezzature, utensili e apparecchi:**

- 1) Spalliere, cavalletti, pedane, funi
- 2) Palloni

**Recupero e sostegno**

In presenza di alunni portatori di handicap o con problemi specifici di apprendimento viene affiancato ai docenti un insegnante di "sostegno" che segue in maniera specifica questi ragazzi.

La sua attività è caratterizzata dallo svolgimento di lezioni in materie specifiche, avvalendosi di strumenti cartacei, tra cui testi, fotocopie e dispense e, talvolta, di strumenti informatici o di attrezzature quali, ad esempio, la lavagna luminosa.

**MANSIONI:**

- 1) Addetto all'attività di "Recupero e sostegno".

### **LUOGHI DI LAVORO UTILIZZATI:**

- 1) Aula Informatica [Luogo: Scuola Pitagora - Tavola: Piano Terra];
- 2) Palestra [Luogo: Scuola Pitagora - Tavola: Piano Terra];
- 3) Aula [Luogo: Scuola Pitagora - Tavola: Piano Terra];
- 4) Aula [Luogo: Scuola Pitagora - Tavola: Piano Terra];
- 5) Aula [Luogo: Scuola Pitagora - Tavola: Piano Terra];
- 6) Aula [Luogo: Scuola Pitagora - Tavola: Piano Terra];
- 7) Aula [Luogo: Scuola Pitagora - Tavola: Piano Terra].

### **PER ESIGENZE DI ATTIVITA' SONO UTILIZZATI:**

#### **Attrezzature, utensili e apparecchi:**

- 1) Computer
- 2) Lavagna luminosa
- 3) Lavagna (in ardesia, plastificata, ecc.)

## **Scuola (attività extradidattiche)**

Le attività extradidattiche sono quelle di complemento alla normale attività scolastica e sono quelle di direzione e amministrazione e governo dell'istituto scolastico (direzione, amministrazione, vigilanza, piccole manutenzioni).

Direzione e amministrazione

Vigilanza e piccola manutenzione

### **ELENCO DELLE ATTIVITA':**

- 1) Direzione e amministrazione;
- 2) Vigilanza e piccola manutenzione.

## **Direzione e amministrazione**

L'attività d'ufficio svolta da diverse figure professionali (il capo d'istituto, il direttore o responsabile amministrativo e l'assistente amministrativo) si espleta, generalmente, nel disbrigo di pratiche di tipo amministrativo (stipula e mantenimento di contratti con il personale impiegato nella struttura scolastica e con le ditte esterne alle quali vengono appaltate alcune attività), nella richiesta, predisposizione e revisione di tutta la documentazione relativa all'edificio scolastico (certificazioni e/o autorizzazioni), alle strutture ad esso annesse (impianti ed unità tecnologiche, palestre, mense, laboratori tecnico-scientifici) ed all'attività svolta nonché nell'organizzazione e gestione del personale e delle risorse presenti.

### **MANSIONI:**

- 1) Addetto all'attività di "Direzione e amministrazione".

### **PER ESIGENZE DI ATTIVITA' SONO UTILIZZATI:**

#### **Attrezzature, utensili e apparecchi:**

- 1) Personal computer
- 2) Stampante
- 3) Fax
- 4) Fotocopiatrice

## Vigilanza e piccola manutenzione

Il collaboratore scolastico (già bidello) si occupa dei servizi generali della scuola ed in particolare ha compiti di accoglienza e sorveglianza nei confronti degli alunni e del pubblico. Inoltre, svolge piccoli lavori di manutenzione.

### **MANSIONI:**

- 1) Addetto all'attività di "Vigilanza e piccola manutenzione".

### **LUOGHI DI LAVORO UTILIZZATI:**

- 1) Androne e Corridoi [Luogo: Scuola Pitagora - Tavola: Piano Terra];
- 2) Bidelleria [Luogo: Scuola Pitagora - Tavola: Piano Terra];
- 3) Ripostiglio [Luogo: Scuola Pitagora - Tavola: Piano Terra];
- 4) Ripostiglio [Luogo: Scuola Pitagora - Tavola: Piano Terra].

### **SEGNALETICA DI SICUREZZA NEI LUOGHI DI LAVORO:**

- 1) Vietato l'uso dell'ascensore in caso d'incendio



### **PER ESIGENZE DI ATTIVITA' SONO UTILIZZATI:**

#### **Attrezzature, utensili e apparecchi:**

- 1) Scala portatile
- 2) Utensili manuali
- 3) Utensili elettrici (piccoli)

# CRITERI di VALUTAZIONE dei RISCHI

## criteri adottati per la valutazione dei rischi per la sicurezza e la salute

(Art. 28, comma 2, lettera a), D.Lgs. 9 aprile 2008, n. 81 e s.m.i. - D.Lgs. 3 agosto 2009, n. 106)

La valutazione dei rischi consente al datore di lavoro di adottare le misure necessarie per la tutela della sicurezza e della salute dei lavoratori e di garantire che le misure preventive e i metodi di lavoro e di produzione, ritenuti necessari e attuati in funzione della valutazione dei rischi, migliorino il livello di protezione dei lavoratori. Pertanto le misure preventive sono ritenute necessarie e attuate in funzione della valutazione dei rischi.

Per la stesura del presente documento sono stati adottati i criteri, di seguito descritti, previsti dalle "Disposizioni normative nazionali", dalle "Norme tecniche" approvate e pubblicate da organismi internazionali o europei o nazionali di normalizzazione, dalle "Buone prassi" e "Linee guida" elaborate e raccolte dalle Regioni, dall'INAIL o da organismi paritetici.

### Rischi GENERICI

La valutazione del rischio [R], necessaria per definire le priorità degli interventi di miglioramento della sicurezza aziendale, è stata effettuata tenendo conto dell'entità del danno [E] (funzione delle conseguenze sulle persone in base ad eventuali conoscenze statistiche o in base al registro degli infortuni o a previsioni ipotizzabili) e della probabilità di accadimento dello stesso [P] (funzione di valutazioni di carattere tecnico e organizzativo, quali le misure di prevenzione e protezione adottate -collettive e individuali-, e funzione dell'esperienza lavorativa degli addetti e del grado di formazione, informazione e addestramento ricevuto).

La metodologia per la valutazione "semi-quantitativa" dei rischi occupazionali generalmente utilizzata è basata sul metodo "a matrice" di seguito esposto.

La **Probabilità di accadimento [P]** è la quantificazione (stima) della probabilità che il danno, derivante da un fattore di rischio dato, effettivamente si verifichi. Essa può assumere un valore sintetico tra 1 e 4, secondo la seguente gamma di soglie di probabilità di accadimento:

Soglia	Descrizione della probabilità di accadimento	Valore
Molto probabile	1) Sono noti episodi in cui il pericolo ha causato danno, 2) Il pericolo può trasformarsi in danno con una correlazione, 3) Il verificarsi del danno non susciterebbe sorpresa.	[P4]
Probabile	1) E' noto qualche episodio in cui il pericolo ha causato danno, 2) Il pericolo può trasformarsi in danno anche se non in modo automatico, 3) Il verificarsi del danno susciterebbe scarsa sorpresa.	[P3]
Poco probabile	1) Sono noti rari episodi già verificati, 2) Il danno può verificarsi solo in circostanze particolari, 3) Il verificarsi del danno susciterebbe sorpresa.	[P2]
Improbabile	1) Non sono noti episodi già verificati, 2) Il danno si può verificare solo per una concatenazione di eventi improbabili e tra loro indipendenti, 3) Il verificarsi del danno susciterebbe incredulità.	[P1]

L'**Entità del danno [E]** è la quantificazione (stima) del potenziale danno derivante da un fattore di rischio dato. Essa può assumere un valore sintetico tra 1 e 4, secondo la seguente gamma di soglie di danno:

Soglia	Descrizione dell'entità del danno	Valore
Gravissimo	1) Infortunio con lesioni molto gravi irreversibili e invalidità totale o conseguenze letali, 2) Esposizione cronica con effetti letali o totalmente invalidanti. Esempio: - un evento traumatico o una malattia certamente inguaribile; - la perdita di un senso; - la mutilazione di un arto; - la perdita dell'uso di un organo; - la perdita della capacità di procreare; - una grave difficoltà della parola; - la deformazione o lo sfregio permanente del viso; - l'aborto nella persona offesa; - la morte.	[E4]
Grave	1) Infortunio o inabilità temporanea con lesioni significative irreversibili o invalidità parziale. 2) Esposizione cronica con effetti irreversibili o parzialmente invalidanti. Esempio:	[E3]

	- un evento traumatico o una malattia che mette in pericolo di vita; - un evento traumatico o una malattia che rende "inabile" per oltre 40 giorni; - un indebolimento permanente di un senso o di un organo; - l'acceleramento del parto.	
Significativo	1) Infortunio o inabilità temporanea con disturbi o lesioni significative reversibili a medio termine. 2) Esposizione cronica con effetti reversibili. Esempio: - un evento traumatico o una malattia con prognosi superiore a un giorno, ma inferiore a quaranta.	[E2]
Lieve	1) Infortunio o inabilità temporanea con effetti rapidamente reversibili. 2) Esposizione cronica con effetti rapidamente reversibili. Esempio: - un evento traumatico o una malattia che non comporta lesioni rilevabili a vista o strumentale, con esiti nulli nell'arco della giornata.	[E1]

Individuato uno specifico pericolo o fattore di rischio, il valore numerico del rischio [R] è stimato quale prodotto dell'Entità del danno [E] per la Probabilità di accadimento [P] dello stesso.

$$[R] = [P] \times [E]$$

Il **Rischio [R]**, quindi, è la quantificazione (stima) del rischio. Esso può assumere un valore sintetico compreso tra 1 e 16, come si può evincere dalla matrice del rischio di seguito riportata.

Rischio [R]	Improbabile [P1]	Poco probabile [P2]	Probabile [P3]	Molto probabile [P4]
Danno lieve [E1]	Rischio basso [P1]X[E1]=1	Rischio basso [P2]X[E1]=2	Rischio moderato [P3]X[E1]=3	Rischio moderato [P4]X[E1]=4
Danno significativo [E2]	Rischio basso [P1]X[E2]=2	Rischio moderato [P2]X[E2]=4	Rischio medio [P3]X[E2]=6	Rischio rilevante [P4]X[E2]=8
Danno grave [E3]	Rischio moderato [P1]X[E3]=3	Rischio medio [P2]X[E3]=6	Rischio rilevante [P3]X[E3]=9	Rischio alto [P4]X[E3]=12
Danno gravissimo [E4]	Rischio moderato [P1]X[E4]=4	Rischio rilevante [P2]X[E4]=8	Rischio alto [P3]X[E4]=12	Rischio alto [P4]X[E4]=16

I valori sintetici (numerici) del rischio [R], che vanno appunto da 1 a 16, sono ricompresi negli intervalli riportati nella seguente gamma di soglie del rischio da valutare:

Soglia	Descrizione del rischio	Valore
Alto	Rischio alto per la salute e/o la sicurezza dei lavoratori per cui si prevede l'immediata adozione e/o rielaborazione di tutte le necessarie misure preventive e protettive.	12, 16
Rilevante	Rischio rilevante per la salute e/o la sicurezza dei lavoratori per cui si prevedono ulteriori misure correttive e/o migliorative da programmare nel breve periodo.	8, 9
Medio	Rischio medio per la salute e/o la sicurezza dei lavoratori per cui si prevedono ulteriori misure correttive e/o migliorative da programmare nel medio periodo.	6
Moderato	Rischio moderato per la salute e/o la sicurezza dei lavoratori per cui si prevedono ulteriori misure correttive e/o migliorative da programmare nel lungo periodo.	3, 4
Basso	Rischio basso per la salute e/o la sicurezza dei lavoratori per cui non si prevedono ulteriori misure correttive e/o migliorative.	1, 2

## RISCHI PARTICOLARI

Per taluni rischi (stress lavoro-correlato, lavoratrici madre e differenze tra lavoratori) sono disponibili indicazioni metodologie per la corretta valutazione degli stessi derivanti da "disposizioni normative nazionali", "norme tecniche" approvate e pubblicate da organismi internazionali o europei o nazionali di normalizzazione, "buone prassi" e "linee guida" elaborate e raccolte dalle Regioni, dall'INAIL o da organismi paritetici.

Nei paragrafi che seguono sono indicati nel dettaglio i criteri adottati per la valutazione dei rischi particolari indicati dalla normativa.

## Stress lavoro correlato

---

Il criterio adottato per la valutazione dei rischi derivanti dallo stress lavoro-correlato è quello definito nell'ambito dell'art. 28, comma 1 del D.Lgs. 81/2008 secondo i contenuti dell'Accordo Europeo dell'otto ottobre 2004.

Lo "stress lavoro-correlato", come definito dal succitato accordo, "non è una malattia, ma un'esposizione prolungata ad esso può ridurre l'efficienza nel lavoro e può causare malattie" e necessita di un'analisi attenta e non superficiale della problematica, infatti, "lo stress può colpire qualsiasi posto di lavoro e qualunque lavoratore, indipendentemente dalla grandezza dell'impresa, del settore di attività o dal tipo di relazione contrattuale o di lavoro. In pratica, tuttavia, non tutti i posti di lavoro e non tutti i lavoratori ne possono essere necessariamente colpiti".

Si specifica, inoltre, che l'oggetto della valutazione non è il rischio stress nell'accezione comune, ma il ben diverso fenomeno dello stress lavoro correlato, come ben definisce lo stesso accordo europeo: "Tutte le manifestazioni da stress nel lavoro non possono essere ritenute correlate al lavoro stesso. Lo stress da lavoro può essere causato da fattori diversi, come ad esempio il contenuto del lavoro, la sua organizzazione, l'ambiente, la scarsa comunicazione, eccetera".

Per la valutazione del rischio si è fatto valido riferimento a quanto riportato nel manuale INAIL "Valutazione e gestione del rischio da Stress lavoro-correlato" (Edizione 2011) frutto dell'attività di ricerca iniziata nel Dipartimento di Medicina del Lavoro dell'ISPEL e conclusa in INAIL dopo l'entrata in vigore del D.L. 78/2010 e sua conversione in L. 122/2010.

In particolare, a seguito dell'emanazione delle indicazioni della Commissione Consultiva, anche al fine di fornire ai datori di lavoro di una procedura unica, il metodo di seguito proposto è stato contestualizzato anche attraverso l'integrazione dei punti di forza di autorevoli proposte metodologiche sviluppate nei mesi precedenti all'emanazione delle suddette indicazioni, in particolare quelle del "Coordinamento Tecnico Interregionale della Prevenzione nei Luoghi di Lavoro" e del "Network Nazionale per la Prevenzione Disagio Psicosociale nei Luoghi di Lavoro".

La metodologia, conformemente alle indicazioni della Commissione Consultiva permanente per la salute e sicurezza sul lavoro di cui all'art. 6 del D.Lgs. 9 aprile 2008, n. 81 e s.m.i., suggerisce che per l'intero processo di valutazione del rischio stress lavoro-correlato, il Datore di Lavoro, che ha l'obbligo non delegabile della valutazione dei rischi (art. 17 del D.Lgs. 9 aprile 2008, n. 81 e s.m.i.), si avvalga della collaborazione del Responsabile del Servizio di Prevenzione e Protezione, del Medico competente, del RLS (rappresentante dei lavoratori per la sicurezza), e che coinvolga altre figure interne all'impresa (direttore del personale, qualche lavoratore anziano/esperto, ecc.) ed esterne, ove se ne ravvisi la necessità (es. psicologo, sociologo del lavoro).

La proposta metodologica prevede una valutazione oggettiva aziendale, avvalendosi dell'utilizzo di una lista di controllo di indicatori verificabili.

Gli eventuali processi e/o le eventuali attività in cui è possibile un'esposizione dei lavoratori al rischio considerato sono state individuate contestualmente alla verifica dei processi produttivi, ossia nel capitolo specifico "VERIFICA dei PROCESSI PRODUTTIVI". Nello stesso capitolo sono riportate le specifiche misure preventive e protettive necessarie per eliminare o ridurre il fattore di rischio.

## Lavoratrici madri

---

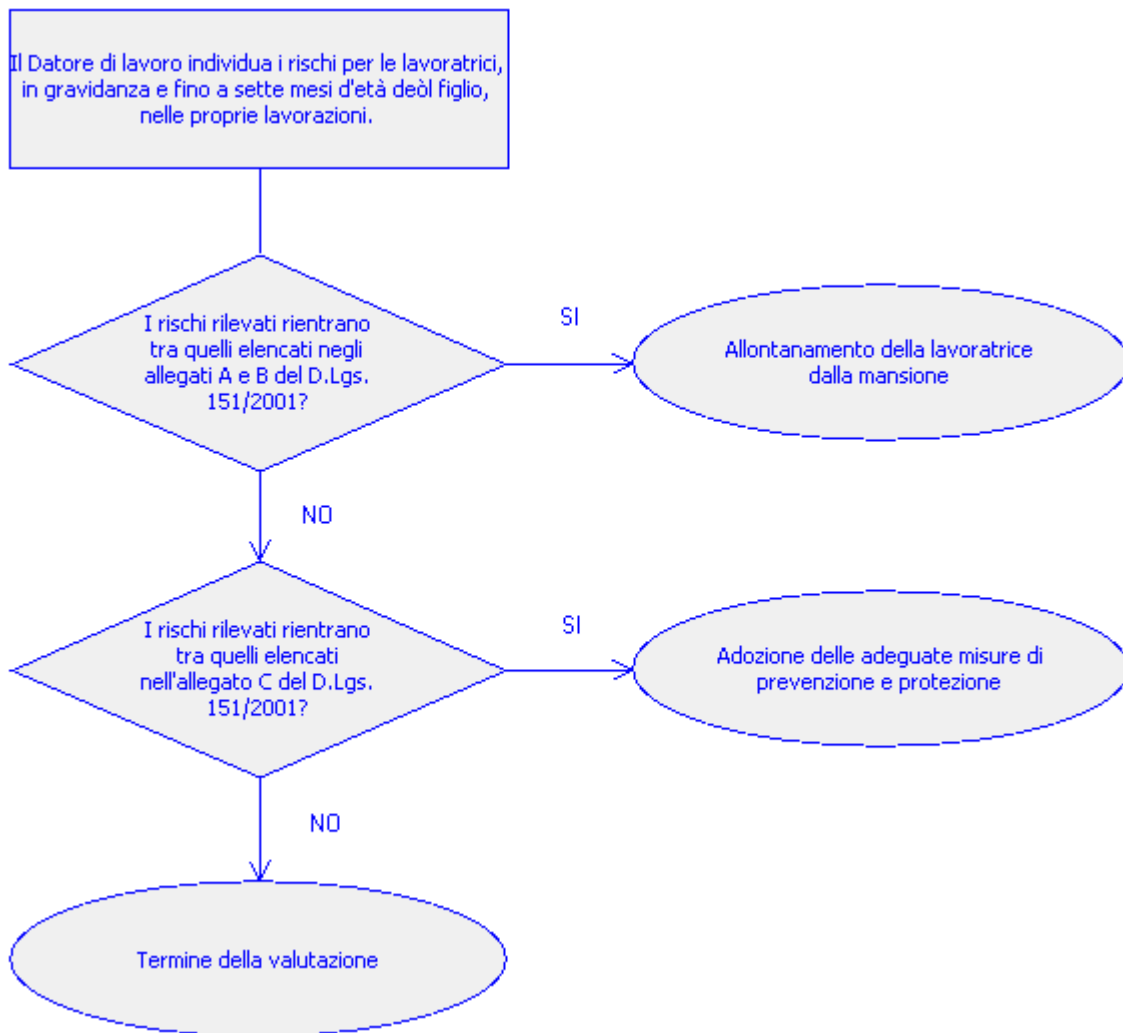
Il criterio adottato per la valutazione dei rischi particolari riguardanti le lavoratrici durante la gravidanza e fino a sette mesi d'età del figlio è quello definito nell'ambito dell'art. 28, comma 1 del D.Lgs. 81/2008 secondo quanto previsto dal capo II del D.Lgs. 26 marzo 2001, n. 151.

Nell'elaborazione di tale criterio, si è tenuto conto anche della Comunicazione della Commissione delle Comunità Europee del 5/10/2000: "La gravidanza non è una malattia ma un aspetto della vita quotidiana", tuttavia "condizioni suscettibili di essere considerate accettabili in situazioni normali possono non esserlo più durante la gravidanza", lo stesso dicasi per il periodo dell'allattamento che la normativa italiana tutela fino al settimo mese dopo il parto.

L'approccio adottato per la valutazione dei rischi per le lavoratrici madri è quello definito dagli artt. 7 e 11 del D.Lgs. 26 marzo 2001, n. 151.

Nel flow-chart di seguito riportato si è sintetizzato il percorso seguito per la valutazione dei rischi per la salute e la sicurezza delle lavoratrici madri e per l'adozione delle relative misure di prevenzione e protezione da parte dell'azienda.





In una prima fase, si sono identificati i rischi presenti nei luoghi di lavoro (agenti fisici, chimici e biologici; processi industriali; movimenti e posture; fatica psicofisica) nel rispetto delle linee direttrici elaborate dalla Commissione delle Comunità Europee sopra citate.

In una seconda fase, si è stabilito se i rischi identificati rientrassero tra quelli che la normativa italiana considera come pregiudizievoli per la salute della donna e del bambino, si è stabilito cioè se tali rischi fossero compresi nell'allegato A e B del D.Lgs. 151/2001, e quindi vietati, o se fossero compresi nell'allegato C del succitato decreto, e quindi soggetti ad adeguate misure preventive e protettive.

Le eventuali attività che possono esporre le lavoratrici madri a lavori vietati di cui all'allegato A e B del D.Lgs. 151/2001 sono state individuate contestualmente alla verifica dei processi produttivi, ossia nel capitolo specifico "VERIFICA dei PROCESSI PRODUTTIVI". Nello stesso capitolo sono state individuate le misure preventive e protettive necessarie per i lavori di cui all'allegato C del decreto legislativo innanzi citato.

## Differenze tra lavoratori

Il criterio adottato per la valutazione dei rischi derivanti dalle differenze di genere, d'età, di provenienza da altri Paesi e di quelli connessi alla specifica tipologia contrattuale attraverso cui viene resa la prestazione di lavoro è quello definito nell'ambito dell'art. 28, comma 1 del D.Lgs. 81/2008.

Le eventuali attività in cui possono emergere le succitate differenze tra lavoratori sono state individuate, nel rispetto della normativa vigente di carattere generale o specifico, contestualmente alla verifica dei processi produttivi, ossia nel capitolo specifico "VERIFICA dei PROCESSI PRODUTTIVI". Nello stesso capitolo sono riportate le specifiche misure preventive e protettive necessarie per eliminare o ridurre eventuali fattori di rischio.

## RISCHI SPECIFICI

---

Per taluni rischi (rumore, vibrazioni, agenti chimici, ecc) sono disponibili metodologie analitiche per la corretta valutazione degli stessi derivanti da "disposizioni normative nazionali", "norme tecniche" approvate e pubblicate da organismi internazionali o europei o nazionali di normalizzazione, "buone prassi" e "linee guida" elaborate e raccolte dalle Regioni, dall'INAIL o da organismi paritetici.

Nei paragrafi che seguono sono indicati nel dettaglio i criteri adottati per la valutazione dei rischi specifici indicati dalla normativa.

### Movimentazione manuale dei carichi (sollevamento e trasporto)

---

Il criterio adottato per la valutazione del fattore di rischio specifico connesso alla movimentazione manuale dei carichi per azioni di sollevamento e trasporto è quello definito nell'ambito del titolo VI, capo I, del D.Lgs. 81/2008.

In azienda sono adottate le misure organizzative necessarie e si fa ricorso a mezzi appropriati, quali attrezzature meccaniche per evitare la necessità di una movimentazione manuale dei carichi da parte dei lavoratori (Art. 168, comma 1, D.Lgs. 81/2008).

### Movimentazione manuale dei carichi (spinta e traino)

---

Il criterio adottato per la valutazione del fattore di rischio specifico connesso alla movimentazione manuale dei carichi per azioni di spinta e traino è quello definito nell'ambito del titolo VI, capo I, del D.Lgs. 81/2008.

In azienda sono adottate le misure organizzative necessarie e si fa ricorso a mezzi appropriati, quali attrezzature meccaniche per evitare la necessità di una movimentazione manuale dei carichi da parte dei lavoratori (Art. 168, comma 1, D.Lgs. 81/2008).

### Movimentazione manuale dei carichi (elevata frequenza)

---

Il criterio adottato per la valutazione del fattore di rischio specifico connesso alla movimentazione manuale dei carichi per azioni ad elevata frequenza è quello definito nell'ambito del titolo VI, capo I, del D.Lgs. 81/2008.

In azienda sono adottate le misure organizzative necessarie e si fa ricorso a mezzi appropriati, quali attrezzature meccaniche per evitare la necessità di una movimentazione manuale dei carichi da parte dei lavoratori (Art. 168, comma 1, D.Lgs. 81/2008).

### Posture incongrue (OWAS)

---

Il criterio adottato per la valutazione del fattore di rischio specifico connesso alla assunzione di posture incongrue è quello definito nell'ambito del titolo VI, capo I, del D.Lgs. 81/2008.

La valutazione del rischio è stata effettuata utilizzando il metodo OWAS (Ovako Posture Analysis System), sviluppato negli anni settanta per le industrie dell'acciaio (Karhu et al. 1977) e successivamente validato e divulgato a cura del "Centre for Occupational Safety di Helsinki" (Louhevaara & Suurnakki 1992).

La metodologia per la valutazione del carico posturale è basata su una classificazione semplice e sistematica delle posture di lavoro con osservazione dei compiti lavorativi.

Ciascuna configurazione viene contraddistinta da un codice e classificata, in riferimento a indagini statistiche e principi biomedici, in quattro classi di rischio di lesioni e/o patologie dell'apparato muscolo-scheletrico. In funzione della classe di rischio della postura assunta e della sua frequenza durante la giornata lavorativa, il metodo consente di calcolare un indice che esprime numericamente e sinteticamente il livello di criticità dell'attività svolta.

Le eventuali attività in cui è possibile un'esposizione dei lavoratori al rischio considerato sono state individuate contestualmente alla verifica dei processi produttivi, ossia nel capitolo specifico "VERIFICA dei PROCESSI PRODUTTIVI". Nello stesso capitolo sono riportate le specifiche misure preventive e protettive necessarie per eliminare o ridurre il fattore di rischio.

## Attrezzature munite di videoterminali

---

Il criterio adottato per la valutazione del fattore di rischio specifico connesso all'uso di attrezzature munite di videoterminali è quello definito nell'ambito del titolo VII, del D.Lgs. 81/2008.

La valutazione è stata effettuata analizzando i posti di lavoro con particolare riguardo:

- ai rischi per la vista e per gli occhi;
- ai problemi legati alla postura ed all'affaticamento fisico o mentale;
- alle condizioni ergonomiche e di igiene ambientale.

Le eventuali attività in cui è possibile un'esposizione dei lavoratori al rischio considerato, ovvero, che comportano l'uso delle suddette attrezzature in modo sistematico o abituale, per venti ore settimanali, sono state individuate contestualmente alla verifica dei processi produttivi, ossia nel capitolo specifico "VERIFICA dei PROCESSI PRODUTTIVI". Nello stesso capitolo sono riportate le specifiche misure preventive e protettive necessarie per eliminare o ridurre il fattore di rischio.

## Rumore

---

Il criterio adottato per la valutazione del fattore di rischio specifico connesso all'esposizione al rumore durante il lavoro è quello definito nell'ambito del titolo VIII, capo II, del D.Lgs. 81/2008.

La valutazione è stata effettuata prendendo in considerazione in particolare:

- il livello, il tipo e la durata dell'esposizione, ivi inclusa ogni esposizione a rumore impulsivo;
- i valori limite di esposizione ed i valori di azione di cui all'art. 189 del D.Lgs. 81/2008 e di seguito riportati;
- tutti gli effetti sulla salute e sulla sicurezza dei lavoratori particolarmente sensibili al rumore, con particolare riferimento alle donne in gravidanza e ai minori;
- per quanto possibile a livello tecnico, tutti gli effetti sulla salute e sicurezza dei lavoratori derivanti da interazioni fra rumore e sostanze ototossiche connesse con l'attività svolta e fra rumore e vibrazioni;
- tutti gli effetti indiretti sulla salute e sulla sicurezza dei lavoratori risultanti da interazioni fra rumore e segnali di avvertimento o altri suoni che vanno osservati al fine di ridurre il rischio di infortuni;
- le informazioni sull'emissione di rumore fornite dai costruttori dell'attrezzatura di lavoro in conformità alle vigenti disposizioni in materia;
- l'esistenza di attrezzature di lavoro alternative progettate per ridurre l'emissione di rumore;
- il prolungamento del periodo di esposizione al rumore oltre l'orario di lavoro normale, in locali di cui è responsabile il datore di lavoro;
- le informazioni raccolte dalla sorveglianza sanitaria, comprese, per quanto possibile, quelle reperibili nella letteratura scientifica;
- la disponibilità di dispositivi di protezione dell'udito con adeguate caratteristiche di attenuazione.

A seguito della valutazione dei rischi effettuata in conformità ai contenuti degli artt. 181 e 190 del D.Lgs. 81/2008, si ritiene che, per le condizioni di lavoro specifiche e le indicazioni sulla probabile emissione di rumore di attrezzature e dei mezzi di lavoro, il valore di esposizione a rumore è palesemente inferiore al valore che fa scattare l'azione, per cui non è necessario approfondire la valutazione dei livelli di esposizione al rumore come previsto dall'art. 190, comma 2, del D.Lgs. 81/2008 (Art. 181, D.Lgs. 81/2008).

## Vibrazioni

---

Il criterio adottato per la valutazione del fattore di rischio specifico connesso all'esposizione a vibrazioni è quello definito nell'ambito del titolo VIII, capo III, del D.Lgs. 81/2008.

La valutazione e, quando necessario, la misura dei livelli di vibrazione è stata effettuata in base alle disposizioni di cui all'allegato XXXV, parte A, del D.Lgs. 81/2008, per vibrazioni trasmesse al sistema mano-braccio (HAV), e in base alle disposizioni di cui all'allegato XXXV, parte B, del D.Lgs. 81/2008, per le vibrazioni trasmesse al corpo intero (WBV).

La valutazione è stata effettuata prendendo in considerazione in particolare:

- il livello, il tipo e la durata dell'esposizione, ivi inclusa ogni esposizione a vibrazioni intermittenti o a urti ripetuti;
- i valori limite di esposizione e i valori d'azione;
- gli eventuali effetti sulla salute e sulla sicurezza dei lavoratori particolarmente sensibili al rischio con particolare riferimento alle donne in gravidanza e ai minori;

- gli eventuali effetti indiretti sulla sicurezza e salute dei lavoratori risultanti da interazioni tra le vibrazioni meccaniche, il rumore e l'ambiente di lavoro o altre attrezzature;
- le informazioni fornite dal costruttore dell'attrezzatura di lavoro;
- l'esistenza di attrezzature alternative progettate per ridurre i livelli di esposizione alle vibrazioni meccaniche;
- il prolungamento del periodo di esposizione a vibrazioni trasmesse al corpo intero al di là delle ore lavorative in locali di cui è responsabile il datore di lavoro;
- le condizioni di lavoro particolari, come le basse temperature, il bagnato, l'elevata umidità o il sovraccarico biomeccanico degli arti superiori e del rachide;
- le informazioni raccolte dalla sorveglianza sanitaria, comprese, per quanto possibile, quelle reperibili nella letteratura scientifica.

A seguito di valutazione dei rischi effettuata in conformità ai contenuti degli artt. 181 e 202 del D.Lgs. 81/2008, si ritiene che, per le condizioni di lavoro specifiche e le indicazioni sulla probabile entità delle vibrazioni delle attrezzature e dei mezzi di lavoro, il valore di esposizione a vibrazioni è palesemente inferiore al valore che fa scattare l'azione, per cui non è necessario approfondire la valutazione dei livelli di esposizione a vibrazione (Art. 181, D.Lgs. 81/2008).

## Campi elettromagnetici

Il criterio da adottare per la valutazione dei rischi derivanti dall'esposizione a campi elettromagnetici (da 0 Hz a 300 GHz) è quello definito nell'ambito del titolo VIII, capo V, del D.Lgs. 81/2008.

La metodologia seguita nella valutazione, nella misurazione e/o il calcolo rispetta le norme standardizzate del Comitato europeo di normalizzazione elettrotecnica (CENELEC). In particolare, finché le citate norme non avranno contemplato tutte le pertinenti situazioni per quanto riguarda la valutazione, la misurazione e il calcolo dell'esposizione dei lavoratori ai Campi elettromagnetici, è possibile e si sono adottate le specifiche buone prassi individuate o emanate dalla Commissione consultiva permanente per la prevenzione degli infortuni e per l'igiene del lavoro, o in alternativa, quelle del Comitato Elettrotecnico italiano (CEI), tenendo conto, se necessario, dei livelli di emissione indicati dai fabbricanti delle attrezzature.

In particolare si è prestato particolare attenzione ai seguenti elementi:

- il livello, lo spettro di frequenza, la durata e il tipo dell'esposizione;
- i valori limite di esposizione e i valori di azione;
- tutti gli effetti sulla salute e sulla sicurezza dei lavoratori particolarmente sensibili al rischio;
- qualsiasi effetto indiretto quale:
  - interferenza con attrezzature e dispositivi medici elettronici (compresi stimolatori cardiaci e altri dispositivi impiantati);
  - rischio propulsivo di oggetti ferromagnetici in campi magnetici statici con induzione magnetica superiore a 3 m;
  - innesco di dispositivi elettro-esplosivi (detonatori);
- incendi ed esplosioni dovuti all'accensione di materiali infiammabili provocata da scintille prodotte da campi indotti, correnti di contatto o scariche elettriche;
- l'esistenza di attrezzature di lavoro alternative progettate per ridurre i livelli di esposizione ai campi elettromagnetici;
- la disponibilità di azioni di risanamento volte a minimizzare i livelli di esposizione ai campi elettromagnetici;
- per quanto possibile, informazioni adeguate raccolte nel corso della sorveglianza sanitaria, comprese le informazioni reperibili in pubblicazioni scientifiche;
- sorgenti multiple di esposizione;
- esposizione simultanea a campi di frequenze diverse.

A seguito di valutazione dei rischi effettuata in conformità ai contenuti degli artt. 181 e 209 del D.Lgs. 81/2008, si ritiene che, per le condizioni di lavoro specifiche e le indicazioni dei livelli di emissione indicati dai fabbricanti delle attrezzature di lavoro, il valore di esposizione a campi elettromagnetici è palesemente inferiore al valore che fa scattare l'azione, per cui non si ritiene necessario approfondire la valutazione dei livelli di esposizione a campi elettromagnetici (Art. 181, D.Lgs. 81/2008).

## Radiazioni ottiche artificiali (non coerenti)

---

Il criterio adottato per la valutazione dei rischi derivanti dall'esposizione alle radiazioni ottiche artificiali del tipo non coerente è quello definito nell'ambito del titolo VIII, capo V, del D.Lgs. 81/2008.

La metodologia seguita nella valutazione, nella misurazione e/o nel calcolo rispetta le raccomandazioni della Commissione internazionale per l'illuminazione (CIE) e del Comitato europeo di normazione (CEN) per quanto riguarda le radiazioni incoerenti.

In particolare si è prestato particolare attenzione ai seguenti elementi:

- il livello, la gamma di lunghezze d'onda e la durata dell'esposizione a sorgenti artificiali di radiazioni ottiche;
- i valori limite di esposizione
- qualsiasi effetto sulla salute e sulla sicurezza dei lavoratori appartenenti a gruppi particolarmente sensibili al rischio;
- qualsiasi eventuale effetto sulla salute e sulla sicurezza dei lavoratori risultante dalle interazioni sul posto di lavoro tra le radiazioni ottiche e le sostanze chimiche fotosensibilizzanti;
- qualsiasi effetto indiretto come l'accecamento temporaneo, le esplosioni o il fuoco;
- l'esistenza di attrezzature di lavoro alternative progettate per ridurre i livelli di esposizione alle radiazioni ottiche artificiali;
- la disponibilità di azioni di risanamento volte a minimizzare i livelli di esposizione alle radiazioni ottiche;
- per quanto possibile, informazioni adeguate raccolte nel corso della sorveglianza sanitaria, comprese le informazioni pubblicate;
- sorgenti multiple di esposizione alle radiazioni ottiche artificiali;
- le informazioni fornite dai fabbricanti delle sorgenti di radiazioni ottiche e delle relative attrezzature di lavoro in conformità delle pertinenti Direttive comunitarie.

A seguito di valutazione dei rischi effettuata in conformità ai contenuti degli artt. 181 e 216 del D.Lgs. 81/2008, si ritiene che, per le condizioni di lavoro specifiche e i dati indicati dai fabbricanti delle attrezzature di lavoro, il valore di esposizione delle radiazioni ottiche artificiali (non coerenti) è palesemente inferiore al valore limite di esposizione, per cui non si ritiene necessario approfondire la valutazione dei livelli di esposizione a radiazioni ottiche artificiali (Art. 181, D.Lgs. 81/2008).

## Agenti chimici

---

Il criterio adottato per la valutazione del fattore di rischio specifico connesso all'esposizione a sostanze chimiche pericolose è quello definito nell'ambito del titolo IX, capo I, del D.Lgs. 81/2008.

In particolare si è determinato, preliminarmente, l'eventuale presenza di agenti chimici pericolosi sul luogo di lavoro e si sono valutati anche i rischi per la sicurezza e la salute dei lavoratori derivanti dalla presenza di tali agenti, prendendo in considerazione in particolare:

- le loro proprietà pericolose;
- le informazioni sulla salute e sicurezza comunicate dal responsabile dell'immissione sul mercato tramite la relativa scheda di sicurezza predisposta ai sensi dei decreti legislativi 3 febbraio 1997, n. 52, e 14 marzo 2003, n. 65;
- il livello, il modo e la durata dell'esposizione;
- le circostanze in cui viene svolto il lavoro in presenza di tali agenti, tenuto conto della quantità delle sostanze e dei preparati che li contengono o li possono contenere;
- i valori limite di esposizione professionale o i valori limite biologici (Allegati XXXVIII e XXXIX del D.Lgs. 81/2008);
- gli effetti delle misure preventive e protettive adottate o da adottare;
- se disponibili, le conclusioni tratte da eventuali azioni di sorveglianza sanitaria già intraprese.

Le eventuali attività in cui è possibile un'esposizione dei lavoratori al rischio considerato sono state individuate contestualmente alla verifica dei processi produttivi, ossia nel capitolo specifico "VERIFICA dei PROCESSI PRODUTTIVI". Nello stesso capitolo sono riportate le specifiche misure preventive e protettive necessarie per eliminare o ridurre il fattore di rischio.

## Agenti cancerogeni e mutageni

---

Il criterio adottato per la valutazione dei rischi derivanti dall'esposizione ad agenti cancerogeni e mutageni è quello definito nell'ambito del titolo IX, capo II, del D.Lgs. 81/2008.

La valutazione è stata effettuata tenuto conto, in particolare, delle caratteristiche delle lavorazioni, della loro durata e della loro frequenza, dei quantitativi di agenti cancerogeni o mutageni prodotti ovvero utilizzati, della loro concentrazione, della capacità degli stessi di penetrare nell'organismo per le diverse vie di assorbimento (compresa la possibilità di assorbimento cutaneo), anche in relazione al loro stato di aggregazione e, qualora allo stato solido, se in massa compatta o in scaglie o in forma polverulenta e se o meno contenuti in una matrice solida che ne riduce o ne impedisce la fuoriuscita.

In particolare, conformemente all'art. 235, comma 1, del D.Lgs. 9 aprile 2008, n. 81, "Principio di sostituzione e riduzione", si è proceduto ad evitare e/o ridurre l'utilizzazione di agenti cancerogeno e mutageni, sul luogo di lavoro, mediante la sostituzione con sostanze e/o preparati e/o procedimenti che, nelle condizioni in cui vengono impiegati, non risultano essere nocivi, o, risultano essere meno nocivi per la salute e la sicurezza dei lavoratori.

## Scariche atmosferiche

---

La necessità di protezione dagli effetti dei fulmini degli edifici, degli impianti, le strutture e le attrezzature, al fine di tutelare l'incolumità dei lavoratori, è un obbligo previsto all'art. 84 del D.Lgs. 81/2008, da attuarsi secondo le pertinenti norme tecniche.

Per la valutazione del rischio si è fatto valido riferimento alla normativa tecnica CEI EN 62305-2:2013 (CEI 81-10/2) "Protezione contro i fulmini. Valutazione del rischio".

L'esito della valutazione del rischio, con l'indicazione dettagliata del criterio adottato per la valutazione stessa, è riportato nella relazione allegata al presente piano, denominata "VALUTAZIONE DEL RISCHIO FULMINAZIONE". Nello stessa relazione sono riportate le specifiche misure preventive e protettive necessarie per eliminare o ridurre il fattore di rischio.

## Incendio

---

La necessità di prevenire gli incendi nei luoghi di lavoro, al fine di tutelare l'incolumità dei lavoratori è un obbligo previsto all'art. 46 del D.Lgs. 81/2008, da attuarsi secondo i criteri previsti dal D.M. 10 marzo 1998.

La valutazione è stata effettuata prendendo in considerazione in particolare:

- il tipo di attività;
- il tipo e la quantità dei materiali immagazzinati e manipolati;
- la presenza di attrezzature nei luoghi di lavoro, compreso gli arredi;
- le caratteristiche costruttive dei luoghi di lavoro compresi i materiali di rivestimento;
- le dimensioni e l'articolazione dei luoghi di lavoro;
- il numero di persone presenti, siano esse lavoratori dipendenti che altre persone, e della loro prontezza ad allontanarsi in caso di emergenza.

L'esito della valutazione del rischio, con l'indicazione dettagliata del criterio adottato per la valutazione stessa, è riportato nella relazione allegata al presente piano, denominata "VALUTAZIONE DEL RISCHIO INCENDIO".

---

# **ANALISI e VALUTAZIONE dei RISCHI**

## **analisi e valutazione di tutti i rischi per la salute e la sicurezza dei lavoratori**

(Artt. 17, comma 1, lettera a) e 28, comma 1, D.Lgs. 9 aprile 2008, n. 81 e s.m.i. - D.Lgs. 3 agosto 2009, n. 106)

---

Nel predisporre il presente documento si è proceduto ad un'accurata analisi e ad un'attenta valutazione dei principali elementi di cui si compone l'azienda: i luoghi di lavoro, le macchine e attrezzature e l'organizzazione aziendale dei processi produttivi e delle attività lavorative.

### **Luoghi di lavoro**

L'analisi e la valutazione dei luoghi di lavoro, riportate nel successivo capitolo "VERIFICA dei LUOGHI DI LAVORO", sono state effettuate verificandone il rispetto dei requisiti di salute e sicurezza, in ottemperanza alle disposizioni di cui al titolo II, capo I, del D.Lgs. 81/2008 e di cui all'Allegato IV del citato decreto.

### **Macchine e Attrezzature**

L'analisi e la valutazione delle attrezzature di lavoro messe a disposizione dei lavoratori, siano esse macchine, impianti, attrezzature, utensili o apparecchiature, sono state effettuate in ottemperanza alle disposizioni di cui al titolo III, capo I, del D.Lgs. 81/2008.

Preliminarmente è stata verificata la conformità delle attrezzature di lavoro alle specifiche disposizioni legislative e regolamentari di recepimento delle direttive comunitarie di prodotto.

Per le attrezzature di lavoro non conformi alle richiamate disposizioni, si è proceduto alla verifica della conformità delle stesse alle prescrizioni dei decreti ministeriali adottati ai sensi degli artt. 395 del D.P.R. 547/1955 e 28 del D.Lgs. 626/1994.

### **Processi produttivi e attività**

I processi produttivi, con le relative attività lavorative, sono stati oggetto di valutazione dei rischi ai sensi degli artt. 17, comma 1, e 28, comma 1, del D.Lgs. 81/2008.

La verifica dei requisiti di salute e sicurezza, riportata nel capitolo "VERIFICA dei PROCESSI PRODUTTIVI", è stata effettuata nel rispetto delle disposizioni normative nazionali e in conformità alle indicazioni approvate e pubblicate da organismi internazionali, europei o nazionali di normalizzazione, dalle Regioni, dall'ISPESL, dall'INAIL o da organismi territoriali paritetici.

### **Misure attuate e programmate**

A seguito dell'analisi e valutazione, si è proceduto a indicare le misure di prevenzione e protezione attuate e i dispositivi di protezione individuale adottati, riportandoli nel capitolo "VERIFICA dei PROCESSI PRODUTTIVI".

Su tutti i rischi connessi all'attività dell'impresa in generale si sono individuati inoltre, nel rispetto delle disposizioni di legge, i necessari programmi di informazione, formazione e addestramento dei lavoratori e le procedure di sorveglianza sanitaria, riportandoli, rispettivamente, nei capitoli "FORMAZIONE e INFORMAZIONE" e "SORVEGLIANZA SANITARIA".

Per la valutazione complessiva del rischio si sono individuate le misure in fase di attuazione, che saranno adottate successivamente alla data del presente documento, con il fine del miglioramento continuo della salute e della sicurezza aziendale, riportandole nel capitolo "PROGRAMMA di MIGLIORAMENTO".

---

# **VERIFICA dei LUOGHI DI LAVORO**

## **verifica dei requisiti di salute e di sicurezza dei luoghi di lavoro**

(Titolo II, capo I, D.Lgs. 9 aprile 2008, n. 81 e s.m.i. - D.Lgs. 3 agosto 2009, n. 106)

---

La verifica dei luoghi di lavoro alle specifiche disposizioni normative definite dal D.Lgs. 81/2008, al fine di tutelare l'incolumità dei lavoratori, è stata effettuata tenuto conto:

- della necessità di protezione dagli effetti dei fulmini degli edifici, degli impianti, le strutture e le attrezzature così come previsto all'art. 84 del D.Lgs. 81/2008, da attuarsi secondo le pertinenti norme tecniche.
- della necessità di prevenire gli incendi nei luoghi di lavoro così come previsto all'art. 46 del D.Lgs. 81/2008, da attuarsi secondo i criteri previsti dal D.M. 10 marzo 1998.
- della necessità della verifica dei requisiti di salute e sicurezza di cui al titolo II, capo I, del D.Lgs. 81/2008 e di cui all'Allegato IV del citato decreto.

### **Valutazione del Rischio Scariche Atmosferiche**

---

L'analisi e la valutazione del rischio derivante dalla corrente di fulmine è stata effettuata per le seguenti strutture:

- 1) Scuola Pitagora.

*Fattore di rischio scariche atmosferiche:*      **Scuola Pitagora**

---

Struttura comportante, per i lavoratori, esposizione a scariche atmosferiche.

#### **Esito della valutazione:**

Fascia di appartenenza. Struttura autoprotetta.

Rischio Basso con probabilità di accadimento Improbabile ed entità del danno Lieve.

#### **Misure di prevenzione e protezione attuate:**

- 1) A seguito di valutazione dei rischi non sono necessarie misure di protezione dagli effetti dei fulmini (Art. 84, D.Lgs. 81/2008, CEI EN 62305-2:2013).

### **Valutazione del Rischio Incendio**

---

L'analisi e la valutazione del rischio incendio è stata effettuata per i seguenti luoghi di lavoro:

- 1) Scuola Pitagora.

*Fattore di rischio incendio:*      **Scuola Pitagora**

---

Luogo di lavoro, o parte di esso, nel quale sono depositate o impiegate per esigenze di attività, materiali, sostanze o prodotti infiammabili e/o esplosivi, comportanti un pericolo di lesioni per i lavoratori.

#### **Esito della valutazione:**

Fascia di appartenenza. Rischio basso di incendio.

Rischio Basso con probabilità di accadimento Improbabile ed entità del danno Significativo.

#### **Misure di prevenzione e protezione attuate:**

- 1) L'attività lavorativa specifica è progettata e organizzata in modo da ridurre al minimo, in funzione delle necessità di lavorazione, le quantità di materiali, sostanze e prodotti infiammabili o esplosivi presenti sul posto di lavoro nel rispetto delle condizioni di salute e sicurezza dei lavoratori al fine di eliminare o, comunque di ridurre al minimo, i rischi derivanti dall'uso di sostanze infiammabili o chimicamente instabili. (Art. 225, D.Lgs. 81/2008, D.M. 10 marzo 1998).
- 2) L'attività lavorativa specifica è progettata e organizzata in modo da evitare la presenza nei luoghi di lavoro dove si opera con sostanze infiammabili di fonti di accensione che potrebbero dar luogo a incendi ed esplosioni, nel rispetto delle condizioni di salute e sicurezza dei lavoratori al fine di eliminare o, comunque di ridurre al minimo, i rischi (Art. 225, D.Lgs. 81/2008, D.M. 10 marzo 1998).



- 3) L'attività lavorativa specifica è progettata e organizzata in modo da evitare condizioni avverse che potrebbero provocare effetti dannosi ad opera di sostanze o miscele di sostanze chimicamente instabili, nel rispetto delle condizioni di salute e sicurezza dei lavoratori (Art. 225, D.Lgs. 81/2008, D.M. 10 marzo 1998).
- 4) I lavoratori seguono scrupolosamente le indicazioni fornite in merito alle misure procedurali e organizzative da rispettare per la gestione, la conservazione, la manipolazione, il trasporto e la raccolta degli scarti (Art. 225, D.Lgs. 81/2008, D.M. 10 marzo 1998).
- 5) I lavoratori seguono scrupolosamente le indicazioni fornite in merito alle misure d'emergenza da attuare per limitare gli effetti pregiudizievoli sulla salute e sicurezza dei lavoratori in caso di incendio o di esplosione dovuti all'accensione di sostanze infiammabili, o gli effetti dannosi derivanti da sostanze o miscele di sostanze chimicamente instabili (Art. 225, D.Lgs. 81/2008, D.M. 10 marzo 1998).
- 6) Le attrezzature di lavoro ed i sistemi di protezione collettiva ed individuale messi a disposizione dei lavoratori devono essere conformi alle disposizioni legislative e regolamentari pertinenti e non essere fonti di innesco di incendi o esplosioni (Art. 225, D.Lgs. 81/2008, D.M. 10 marzo 1998).
- 7) Sono adottati sistemi e dispositivi di controllo degli impianti, apparecchi e macchinari finalizzati alla limitazione del rischio di esplosione o limitare la pressione delle esplosioni nel rispetto delle condizioni di salute e sicurezza dei lavoratori (Art. 225, D.Lgs. 81/2008, D.M. 10 marzo 1998).

## **Verifica dei requisiti dei Luoghi di Lavoro**

---

L'analisi e la valutazione dei luoghi di lavoro sono state effettuate per le seguenti categorie di verifiche:

- 1) Ambienti di lavoro;
- 2) Prevenzione incendi (D.M. 10 marzo 1998);
- 3) Primo soccorso;
- 4) Disabili.

## **Ambienti di lavoro**

---

Per tutti i luoghi di lavoro sono state effettuate, ove applicabili, le seguenti verifiche dei requisiti di salute e sicurezza.

**Tipologia di verifica:** Stabilità e solidità - Requisiti

- 1) Gli edifici che ospitano i luoghi di lavoro o qualunque altra opera e struttura presente nel luogo di lavoro sono stabili (Allegato IV, punto 1.1.1., D.Lgs. 81/2008).
- 2) Gli edifici che ospitano i luoghi di lavoro o qualunque altra opera e struttura presente nel luogo di lavoro possiedono una adeguata solidità che corrisponde al loro tipo di impiego ed alle caratteristiche ambientali (Allegato IV, punto 1.1.1., D.Lgs. 81/2008).

**Tipologia di verifica:** Stabilità e solidità - Manutenzione e riparazione

- 1) La manutenzione degli edifici che ospitano i luoghi di lavoro o qualunque altra opera e struttura presente nel luogo di lavoro è effettuata rispettando i requisiti di stabilità e solidità (Allegato IV, punto 1.1.2., D.Lgs. 81/2008).
- 2) L'accesso ai posti elevati di edifici, parti di impianti, apparecchi, macchine, pali e simili per i normali lavori di manutenzione e riparazione è sicuro ed agevole e avviene utilizzando attrezzature appropriate, quali andatoie, passerelle, scale, staffe o ramponi montapali o altri idonei dispositivi (Allegato IV, punto 1.1.5., D.Lgs. 81/2008).

**Tipologia di verifica:** Stabilità e solidità - Pulizie e depositi immondizie

- 1) Le pulizie dei locali sono effettuate fuori dell'orario di lavoro e in modo da ridurre il sollevamento di polvere (Allegato IV, punto 1.1.6., D.Lgs. 81/2008).
- 2) I depositi di immondizie o rifiuti e di altri materiali solidi o liquidi capaci di svolgere emanazioni insalubri non sono posizionati nelle adiacenze dei locali di lavoro e delle loro dipendenze (Allegato IV, punto 1.1.7., D.Lgs. 81/2008).

**Tipologia di verifica:** Altezza, cubatura e superficie - Aziende commerciali e uffici

- 1) L'altezza netta dei locali di lavoro chiusi è conforme alla normativa urbanistica vigente (Allegato IV, punto 1.2.5., D.Lgs. 81/2008).

- 2) Lo spazio di cui dispone ogni lavoratore, nei locali di lavoro chiusi, è tale da consentirgli il normale movimento in relazione al lavoro che svolge (Allegato IV, punto 1.2.6., D.Lgs. 81/2008).

**Tipologia di verifica:** Pavimenti, muri, soffitti, finestre e lucernari dei locali scale e marciapiedi mobili, banchine e rampe di carico - Finestre, lucernari e dispositivi di ventilazione - Finestre e lucernari

- 1) Le finestre e i lucernari possono essere aperti, chiusi, regolati e fissati dai lavoratori in tutta sicurezza (Allegato IV, punto 1.3.7., D.Lgs. 81/2008).
- 2) Le finestre e i lucernari, quando sono aperti, sono posizionati in modo tale da non costituire pericolo per i lavoratori (Allegato IV, punto 1.3.7., D.Lgs. 81/2008).
- 3) Le finestre e i lucernari sono stati concepiti e dotati delle attrezzature necessarie per la loro pulizia nel rispetto della sicurezza dei lavoratori impiegati in tale lavoro e di quelli presenti nell'edificio ed intorno ad esso (Allegato IV, punto 1.3.8., D.Lgs. 81/2008).
- 4) Le finestre e i lucernari sono stati concepiti e dotati di dispositivi per la loro pulizia nel rispetto della sicurezza dei lavoratori impiegati in tale lavoro e di quelli presenti nell'edificio ed intorno ad esso (Allegato IV, punto 1.3.8., D.Lgs. 81/2008).

**Tipologia di verifica:** Pavimenti, muri, soffitti, finestre e lucernari dei locali scale e marciapiedi mobili, banchine e rampe di carico - Finestre, lucernari e dispositivi di ventilazione - Dispositivi di ventilazione

- 1) I dispositivi di ventilazione possono essere aperti, chiusi, regolati e fissati dai lavoratori in tutta sicurezza (Allegato IV, punto 1.3.7., D.Lgs. 81/2008).
- 2) I dispositivi di ventilazione, quando sono aperti, sono posizionati in modo tale da non costituire pericolo per i lavoratori (Allegato IV, punto 1.3.7., D.Lgs. 81/2008).

**Tipologia di verifica:** Vie di circolazione, zone di pericolo, pavimenti e passaggi - Vie di circolazione

- 1) Le vie di circolazione, comprese scale, scale fisse e banchine e rampe di carico, sono situate e calcolate in modo tale che i pedoni o i veicoli possono utilizzarle facilmente in piena sicurezza e conformemente alla loro destinazione (Allegato IV, punto 1.4.1., D.Lgs. 81/2008).
- 2) Le vie di circolazione per persone o per merci sono dimensionate in funzione del numero potenziale di utenti e del tipo di impresa (Allegato IV, punto 1.4.2., D.Lgs. 81/2008).
- 3) Le vie di circolazione, comprese scale, scale fisse e banchine e rampe di carico, sono situate e calcolate in modo tale che i lavoratori operanti nelle vicinanze non corrono alcun rischio (Allegato IV, punto 1.4.1., D.Lgs. 81/2008).

**Tipologia di verifica:** Vie di circolazione, zone di pericolo, pavimenti e passaggi - Pavimenti e passaggi

- 1) I pavimenti degli ambienti di lavoro e dei luoghi destinati al passaggio sono privi di buche o sporgenze pericolose e sono in condizioni tali da rendere sicuro il movimento ed il transito di persone e mezzi di trasporto (Allegato IV, punto 1.4.9., D.Lgs. 81/2008).
- 2) I pavimenti ed i passaggi sono liberi da materiali ingombranti che ostacolano la normale circolazione (Allegato IV, punto 1.4.10., D.Lgs. 81/2008).

**Tipologia di verifica:** Vie e uscite di emergenza - Vie ed uscite di emergenza

- 1) Le vie e le uscite di emergenza sono sgombre e consentono di raggiungere il più rapidamente possibile un luogo sicuro (Allegato IV, punto 1.5.2., D.Lgs. 81/2008).
- 2) Tutti i posti di lavoro, in caso di pericolo, possono essere evacuati rapidamente e in piena sicurezza da parte dei lavoratori (Allegato IV, punto 1.5.3., D.Lgs. 81/2008).
- 3) Le vie e le uscite di emergenza, per numero, distribuzione e dimensione sono adeguate alle dimensioni dei luoghi di lavoro, alla loro ubicazione, alla loro destinazione d'uso, alle attrezzature in essi installate, e al massimo numero di persone che possono essere presenti (Allegato IV, punto 1.5.4., D.Lgs. 81/2008).
- 4) Le vie e le uscite di emergenza hanno altezza minima di m 2 e larghezza minima conforme alla normativa vigente in materia antincendio (Allegato IV, punto 1.5.5., D.Lgs. 81/2008).
- 5) Le vie e le uscite di emergenza, le vie di circolazione e le porte che vi danno accesso, sono libere da ostruzioni e possono essere utilizzate in ogni momento senza impedimenti (Allegato IV, punto 1.5.9., D.Lgs. 81/2008).
- 6) Le vie e le uscite di emergenza sono evidenziate da apposita segnaletica, conforme alle disposizioni vigenti, durevole e collocata in luoghi appropriati (Allegato IV, punto 1.5.10., D.Lgs. 81/2008).
- 7) Le vie e le uscite di emergenza, che richiedono un'illuminazione, sono dotate di un'illuminazione di

sicurezza di intensità sufficiente, che entra in funzione in caso di guasto dell'impianto elettrico (Allegato IV, punto 1.5.11., D.Lgs. 81/2008).

**Tipologia di verifica:** Vie e uscite di emergenza - Porte di emergenza

- 1) Le porte delle uscite di emergenza, sono apribili nel verso dell'esodo (Allegato IV, punto 1.5.6., D.Lgs. 81/2008)
- 2) Le porte delle uscite di emergenza, sono facilmente ed immediatamente apribili da parte di qualsiasi persona che abbia bisogno di utilizzarla in caso di emergenza (Allegato IV, punto 1.5.6., D.Lgs. 81/2008).
- 3) Le porte delle uscite di emergenza, non sono chiuse a chiave quando sono presenti lavoratori in azienda (Allegato IV, punto 1.5.7., D.Lgs. 81/2008).

**Tipologia di verifica:** Porte e portoni - Luoghi di lavoro già utilizzati prima del 1 gennaio 1993 - Porte dei locali di lavoro

- 1) Le porte di uscita dei luoghi di lavoro, per numero e ubicazione, sono tali da consentire la rapida uscita delle persone (Allegato IV, punto 1.6.17., D.Lgs. 81/2008).
- 2) Le porte di uscita dei luoghi di lavoro sono agevolmente apribili dall'interno durante il lavoro (Allegato IV, punto 1.6.17., D.Lgs. 81/2008).

**Tipologia di verifica:** Scale - Scale fisse a gradini

- 1) Le scale fisse a gradini, destinate al normale accesso agli ambienti di lavoro, sono costruite e mantenute in modo da resistere ai carichi massimi derivanti da affollamento per situazioni di emergenza (Allegato IV, punto 1.7.1.1. e art. 113, D.Lgs. 81/2008).
- 2) Le scale fisse a gradini, destinate al normale accesso agli ambienti di lavoro, hanno pedate ed alzate dimensionate a regola d'arte (Allegato IV, punto 1.7.1.1. e art. 113, D.Lgs. 81/2008).
- 3) Le scale fisse a gradini, destinate al normale accesso agli ambienti di lavoro, hanno larghezza adeguata alle esigenze del transito (Allegato IV, punto 1.7.1.1. e art. 113, D.Lgs. 81/2008).
- 4) Le scale fisse a gradini ed i relativi pianerottoli sono provvisti, sui lati aperti, di parapetto normale o di altra difesa equivalente (Allegato IV, punto 1.7.1.2. e art. 113, D.Lgs. 81/2008).
- 5) Le rampe delle scale fisse a gradini delimitate da due pareti sono munite di almeno un corrimano (Allegato IV, punto 1.7.1.2. e art. 113, D.Lgs. 81/2008).

**Tipologia di verifica:** Scale - Parapetto "normale"

- 1) Il parapetto "normale" è costruito con materiale rigido e resistente in buono stato di conservazione, di altezza utile pari a 1 m. e costituito da almeno due correnti di cui quello intermedio è posto a metà distanza tra il pavimento e quello superiore (Allegato IV, punto 1.7.2.1., D.Lgs. 81/2008).
- 2) Il parapetto "normale" è costruito e fissato in modo da poter resistere, nell'insieme ed in ogni sua parte, al massimo sforzo cui è assoggettato, tenuto conto delle condizioni ambientali e della sua specifica funzione (Allegato IV, punto 1.7.2.1.4., D.Lgs. 81/2008).
- 3) Il parapetto "normale con arresto al piede" è costruito con materiale rigido e resistente in buono stato di conservazione, di altezza pari a 1 m. costituito da almeno due correnti di cui quello intermedio è posto a metà distanza tra il pavimento e quello superiore e completato con una fascia continua, di altezza minima di cm. 15, poggiante sul piano di calpestio (Allegato IV, punto 1.7.2.2., D.Lgs. 81/2008).
- 4) I muri, le balaustre, le ringhiere e simili utilizzati ed equivalenti al parapetto "normale", offrono le stesse condizioni di sicurezza contro la caduta verso i lati aperti, non inferiori a quelle presentate dai parapetti stessi (Allegato IV, punto 1.7.2.3., D.Lgs. 81/2008).

**Tipologia di verifica:** Microclima - Aerazione dei luoghi di lavoro chiusi - Aerazione naturale

- 1) I luoghi di lavoro chiusi dispongono di aria salubre in quantità sufficiente, tenendo conto dei metodi di lavoro e degli sforzi fisici ai quali sono sottoposti i lavoratori stessi, ottenuta con aperture naturali (Allegato IV, punto 1.9.1.1., D.Lgs. 81/2008).

**Tipologia di verifica:** Microclima - Aerazione dei luoghi di lavoro chiusi - Aerazione forzata

- 1) I luoghi di lavoro chiusi dispongono di aria salubre in quantità sufficiente, tenendo conto dei metodi di lavoro e degli sforzi fisici ai quali sono sottoposti i lavoratori stessi, ottenuta con impianti di aerazione (Allegato IV, punto 1.9.1.1., D.Lgs. 81/2008).

- 2) L'impianto di aerazione è mantenuto sempre funzionante durante il lavoro (Allegato IV, punto 1.9.1.2., D.Lgs. 81/2008).
- 3) L'impianto di aerazione è dotato di dispositivo di segnalazione di guasto comandato da un sistema di controllo, vista la necessità dell'impianto per la salvaguardia della salute dei lavoratori (Allegato IV, punto 1.9.1.2., D.Lgs. 81/2008).
- 4) Gli impianti di condizionamento dell'aria e di ventilazione meccanica funzionano in modo tale da non esporre i lavoratori a correnti d'aria fastidiosi (Allegato IV, punto 1.9.1.3., D.Lgs. 81/2008).
- 5) Gli impianti di aerazione sono periodicamente sottoposti a controlli, manutenzione, pulizia e sanificazione per la tutela della salute dei lavoratori (Allegato IV, punto 1.9.1.4., D.Lgs. 81/2008).
- 6) Gli impianti di aerazione sono puliti rapidamente da sedimenti e da sporcizia che potrebbero comportare un pericolo immediato per la salute dei lavoratori dovuto all'inquinamento dell'aria respirata (Allegato IV, punto 1.9.1.5., D.Lgs. 81/2008).

**Tipologia di verifica:** Microclima - Temperatura dei locali

- 1) La temperatura nei locali di lavoro è adeguata all'organismo umano durante il tempo di lavoro, tenuto conto dei metodi di lavoro, degli sforzi fisici ai quali sono sottoposti i lavoratori e dell'influenza che esercita sulla temperatura stessa il grado di umidità e il movimento dell'aria concomitanti (Allegato IV, punto 1.9.2.1., D.Lgs. 81/2008).
- 2) La temperatura dei locali di riposo, dei locali per il personale di sorveglianza, dei servizi igienici, delle mense e dei locali di pronto soccorso è conforme alla destinazione specifica degli stessi (Allegato IV, punto 1.9.2.3., D.Lgs. 81/2008).
- 3) Le finestre, i lucernari e le pareti vetrate sono tali da evitare un soleggiamento eccessivo dei luoghi di lavoro, tenendo conto del tipo di attività e della natura del luogo di lavoro (Allegato IV, punto 1.9.2.4., D.Lgs. 81/2008).
- 4) I lavoratori sono difesi dalle temperature troppo alte o troppo basse mediante misure tecniche localizzate o mediante l'adozione di mezzi personali di protezione, non essendo conveniente modificare la temperatura dei locali (Allegato IV, punto 1.9.2.5., D.Lgs. 81/2008).

**Tipologia di verifica:** Microclima - Umidità

- 1) Nei locali chiusi di lavoro delle aziende industriali nei quali l'aria è soggetta ad inumidirsi notevolmente per ragioni di lavoro è evitata, per quanto possibile, la formazione della nebbia, mantenendo l'umidità e la temperatura nei limiti compatibili con le esigenze tecniche (Allegato IV, punto 1.9.3.1., D.Lgs. 81/2008).

**Tipologia di verifica:** Illuminazione naturale ed artificiale - Requisiti generali

- 1) I luoghi di lavoro dispongono di sufficiente luce naturale (Allegato IV, punto 1.10.1., D.Lgs. 81/2008).
- 2) I locali e i luoghi di lavoro, anche se illuminati con luce naturale, sono dotati di dispositivi che consentono un'illuminazione artificiale adeguata per salvaguardare la sicurezza, la salute e il benessere dei lavoratori (Allegato IV, punto 1.10.1., D.Lgs. 81/2008).
- 3) Le superfici vetrate illuminanti ed i mezzi di illuminazione artificiale sono tenuti costantemente in buone condizioni di pulizia e di efficienza (Allegato IV, punto 1.10.4., D.Lgs. 81/2008).
- 4) Gli ambienti, i posti di lavoro ed i passaggi sono illuminati con luce naturale o artificiale tale da assicurare una sufficiente visibilità (Allegato IV, punto 1.10.5., D.Lgs. 81/2008).

**Tipologia di verifica:** Illuminazione naturale ed artificiale - Impianti di illuminazione

- 1) Gli impianti di illuminazione dei locali di lavoro e delle vie di circolazione sono installati in modo che il tipo di illuminazione previsto non rappresenti un rischio di infortunio per i lavoratori (Allegato IV, punto 1.10.2., D.Lgs. 81/2008).
- 2) I luoghi di lavoro, nei quali i lavoratori sono particolarmente esposti a rischi in caso di guasto dell'illuminazione artificiale, dispongono di illuminazione di sicurezza di sufficiente intensità (Allegato IV, punto 1.10.3., D.Lgs. 81/2008).

**Tipologia di verifica:** Servizi igienico assistenziali - Acqua

- 1) I lavoratori dispongono, nei luoghi di lavoro o nelle loro immediate vicinanze, di acqua in quantità sufficiente sia per uso potabile che per lavarsi (Allegato IV, punto 1.13.1.1., D.Lgs. 81/2008).
- 2) La provvista, la conservazione e la distribuzione dell'acqua è effettuata nell'osservanza delle norme igieniche atte ad evitarne l'inquinamento e a impedire la diffusione di malattie (Allegato IV, punto 1.13.1.2., D.Lgs. 81/2008).

**Tipologia di verifica:** Servizi igienico assistenziali - Docce

- 1) Docce sufficienti ed appropriate sono messe a disposizione dei lavoratori quando il tipo di attività o la salubrità lo esigono (Allegato IV, punto 1.13.2.1., D.Lgs. 81/2008).
- 2) I lavoratori dispongono di locali per docce separati per sesso e facilmente comunicabili con gli spogliatoi (Allegato IV, punto 1.13.2.2., D.Lgs. 81/2008).
- 3) I lavoratori dispongono di locali per docce utilizzati separatamente per sesso e facilmente comunicabili con gli spogliatoi (Allegato IV, punto 1.13.2.2., D.Lgs. 81/2008).
- 4) I locali delle docce sono riscaldati nella stagione fredda, sono di dimensioni sufficienti per permettere a ciascun lavoratore di rivestirsi senza impacci e sono in condizioni appropriate di igiene (Allegato IV, punto 1.13.2.3., D.Lgs. 81/2008).
- 5) Le docce sono dotate di acqua corrente calda e fredda, di mezzi detergenti e di mezzi per asciugarsi (Allegato IV, punto 1.13.2.4., D.Lgs. 81/2008).

**Tipologia di verifica:** Servizi igienico assistenziali - Gabinetti e lavabi

- 1) I lavoratori, dispongono in prossimità dei loro posti di lavoro, di locali di riposo, di spogliatoi e docce, di gabinetti e di lavabi (Allegato IV, punto 1.13.3.1., D.Lgs. 81/2008).
- 2) I lavabi sono dotati di acqua corrente calda e fredda, di mezzi detergenti e di mezzi per asciugarsi (Allegato IV, punto 1.13.3.1., D.Lgs. 81/2008).
- 3) I gabinetti sono separati per sesso (Allegato IV, punto 1.13.3.2., D.Lgs. 81/2008).
- 4) I gabinetti sono utilizzati separatamente vista l'impossibilità di una separazione fisica per vincoli urbanistici o architettonici (Allegato IV, punto 1.13.3.2., D.Lgs. 81/2008).
- 5) I gabinetti sono utilizzati separatamente perché i lavoratori di sesso diverso sono in numero non superiore a 10 (Allegato IV, punto 1.13.3.2., D.Lgs. 81/2008).

**Tipologia di verifica:** Servizi igienico assistenziali - Pulizia delle installazioni igienico-assistenziali

- 1) Le installazioni e gli arredi destinati ai refettori, agli spogliatoi, ai bagni, alle latrine, ai dormitori ed in genere ai servizi di igiene e di benessere per i lavoratori, sono mantenuti in stato di scrupolosa pulizia (Allegato IV, punto 1.13.4.1., D.Lgs. 81/2008).

## **Prevenzione incendi (D.M. 10 marzo 1998)**

---

Per tutti i luoghi di lavoro sono state effettuate, ove applicabili, le seguenti verifiche dei requisiti di salute e sicurezza.

**Tipologia di verifica:** Vie di uscita - Criteri generali di sicurezza - Rischio di incendio medio

- 1) Le vie di uscita sono indipendenti l'una dall'altra e distribuite in modo tale da permettere l'allontanamento ordinato delle persone dall'incendio. (Allegato III, punto 3.3., D.M. 10 marzo 1998).
- 2) La lunghezza del percorso per raggiungere la più vicina uscita di piano è non superiore a 30+45 metri corrispondente ad un tempo massimo di evacuazione di 3 minuti (Allegato III, punto 3.3., D.M. 10 marzo 1998).
- 3) Le vie di uscita conducono ad un luogo sicuro (Allegato III, punto 3.3., D.M. 10 marzo 1998).
- 4) I percorsi in un'unica direzione sono evitati per quanto possibile (Allegato III, punto 3.3., D.M. 10 marzo 1998).
- 5) La distanza da percorrere, nei percorsi unidirezionali, fino ad una uscita di piano o fino al punto dove inizia la disponibilità di due o più vie di uscita non è superiore a 9+30 metri corrispondente ad un tempo massimo di percorrenza di 1 minuto (Allegato III, punto 3.3., D.M. 10 marzo 1998).
- 6) La larghezza, misurata nel punto più stretto del percorso, delle vie di uscita è sufficiente in relazione al numero di occupanti (Allegato III, punto 3.3., D.M. 10 marzo 1998).
- 7) Un numero sufficiente di uscite di adeguata larghezza è disponibile da ogni locale e piano dell'edificio (Allegato III, punto 3.3., D.M. 10 marzo 1998).
- 8) Le scale sono protette dagli effetti di un incendio tramite strutture resistenti al fuoco e porte resistenti al fuoco munite di dispositivo di autochiusura, in quanto la distanza da un qualsiasi punto del luogo di lavoro fino all'uscita su luogo sicuro è superiore a 45 metri ( 30 metri nel caso di una sola uscita) (Allegato III, punto 3.3., D.M. 10 marzo 1998).
- 9) Le vie di uscita e le uscite di piano sono sempre disponibili per l'uso e tenute libere da ostruzioni in ogni momento (Allegato III, punto 3.3., D.M. 10 marzo 1998).
- 10) Le porte sul percorso di uscita sono apribili facilmente ed immediatamente dalle persone in esodo (Allegato III, punto 3.3., D.M. 10 marzo 1998).

**Tipologia di verifica:** Vie di uscita - Numero e larghezza delle uscite di piano - Rischio di incendio basso o medio - Affollamento del piano non superiore a 50 persone

- 1) E' presente almeno una uscita di piano (Allegato III, punto 3.5., D.M. 10 marzo 1998).
- 2) La larghezza minima di ciascuna uscita non è inferiore a 0,80 metri con tolleranza del 2% (Allegato III, punto 3.5., D.M. 10 marzo 1998).

**Tipologia di verifica:** Vie di uscita - Numero e larghezza delle uscite di piano - Rischio di incendio basso o medio - Affollamento del piano superiore a 50 persone

- 1) Sono presenti uscite di piano in numero sufficiente che tengono conto sia del numero delle persone presenti sia della lunghezza dei percorsi per raggiungere la più vicina uscita di piano (Allegato III, punto 3.5., D.M. 10 marzo 1998).
- 2) La larghezza delle uscite non è inferiore a 0,80 m. con tolleranza del 2% e con tolleranza del 5% per le uscite di larghezza multipla di 0,60 m. ( modulo unitario di passaggio) (Allegato III, punto 3.5., D.M. 10 marzo 1998).

**Tipologia di verifica:** Vie di uscita - Numero e larghezza delle uscite di piano - Rischio di incendio elevato o con pericoli di esplosione - Affollamento del piano non superiore a 50 persone

- 1) Sono presenti almeno due uscite di piano (Allegato III, punto 3.5., D.M. 10 marzo 1998).
- 2) La larghezza minima di ciascuna uscita non è inferiore a 0,80 metri con tolleranza del 2% (Allegato III, punto 3.5., D.M. 10 marzo 1998).

**Tipologia di verifica:** Vie di uscita - Numero e larghezza delle uscite di piano - Rischio di incendio elevato o con pericoli di esplosione - Affollamento del piano superiore a 50 persone

- 1) Sono presenti uscite di piano in numero sufficiente che tengono conto sia del numero delle persone presenti sia della lunghezza dei percorsi per raggiungere la più vicina uscita di piano (Allegato III, punto 3.5., D.M. 10 marzo 1998).
- 2) La larghezza delle uscite non è inferiore a 0,80 m. con tolleranza del 2% e con tolleranza del 5% per le uscite di larghezza multipla di 0,60 m. ( modulo unitario di passaggio) (Allegato III, punto 3.5., D.M. 10 marzo 1998).

**Tipologia di verifica:** Vie di uscita - Numero e larghezza delle uscite di piano - Lunghezza del percorso di uscita unidirezionale fino all'uscita di piano - Lunghezza superiore a 9÷30 m per aree a rischio di incendio medio - Affollamento del piano non superiore a 50 persone

- 1) Sono presenti almeno due uscite di piano (Allegato III, punto 3.5., D.M. 10 marzo 1998).
- 2) La larghezza minima di ciascuna uscita non è inferiore a 0,80 metri con tolleranza del 2% (Allegato III, punto 3.5., D.M. 10 marzo 1998).

**Tipologia di verifica:** Vie di uscita - Numero e larghezza delle scale - Rischio di incendio basso o medio - Edifici con più di una uscita di piano e con scala a servizio di un solo piano al di sopra o al di sotto del piano terra

- 1) L'edificio è servito da almeno due scale (Allegato III, punto 3.6., D.M. 10 marzo 1998).
- 2) La larghezza delle scale non è inferiore a quella delle uscite del piano servito (Allegato III, punto 3.6., D.M. 10 marzo 1998).

**Tipologia di verifica:** Vie di uscita - Misure per limitare la propagazione dell'incendio nelle vie di uscita

- 1) Sono installate serrande tagliafuoco, o mezzi alternativi per contenere fiamme e fumo, sulle aperture o sui passaggi di condotte o tubazioni di solai, pareti e soffitti, con particolare attenzione alle strutture resistenti al fuoco (Allegato III, punto 3.8., D.M. 10 marzo 1998).
- 2) Le superfici delle pareti e dei soffitti sono realizzate con rivestimenti che presentano un buon comportamento al fuoco (Allegato III, punto 3.8., D.M. 10 marzo 1998).

**Tipologia di verifica:** Vie di uscita - Porte installate lungo le vie di uscita

- 1) Le porte lungo le vie di uscita ed in corrispondenza delle uscite di piano sono dotate di accorgimenti che garantiscono condizioni di sicurezza equivalenti alla apertura delle porte nel verso dell'esodo (Allegato

III, punto 3.9., D.M. 10 marzo 1998).

- 2) Le porte resistenti al fuoco sono dotati di dispositivo di autochiusura (Allegato III, punto 3.9., D.M. 10 marzo 1998).

**Tipologia di verifica:** Vie di uscita - Sistemi di apertura delle porte

- 1) Le porte in corrispondenza delle uscite di piano e quelle utilizzate lungo le vie di esodo non sono chiuse a chiave e sono apribili facilmente ed immediatamente dall'interno senza l'uso di chiavi e a semplice spinta (Allegato III, punto 3.10., D.M. 10 marzo 1998).

**Tipologia di verifica:** Vie di uscita - Segnaletica ed illuminazione delle vie di uscita

- 1) Le vie di uscita e le uscite di piano sono chiaramente indicate da segnaletica conforme alla normativa vigente (Allegato III, punto 3.12., D.M. 10 marzo 1998).
- 2) Le vie di uscita e i percorsi esterni, sono adeguatamente illuminati per consentire la loro percorribilità in sicurezza fino all'uscita in un luogo sicuro (Allegato III, punto 3.13., D.M. 10 marzo 1998).
- 3) Le aree prive di illuminazione naturale o utilizzate in assenza di illuminazione naturale, sono dotate di un sistema di illuminazione di sicurezza che si inserisce automaticamente in caso di interruzione di corrente (Allegato III, punto 3.13., D.M. 10 marzo 1998).

**Tipologia di verifica:** Vie di uscita - Divieti da osservare lungo le vie di uscita

- 1) Lungo le vie di uscita non sono installate attrezzature che possono costituire pericoli potenziali di incendio o ostruzione delle stesse (Allegato III, punto 3.14., D.M. 10 marzo 1998).

**Tipologia di verifica:** Rilevazione e allarme - Misure per piccoli luoghi di lavoro

- 1) Il dispositivo di allarme è a voce in quanto il luogo di lavoro è piccolo, è a rischio di incendio basso o medio e tutto il personale lavora nello stesso ambiente (Allegato IV, punto 4.2., D.M. 10 marzo 1998).
- 2) Il dispositivo di allarme è sonoro ad azionamento manuale raggiungibile con una distanza non superiore a m 30 e udibile in tutto il luogo di lavoro (Allegato IV, punto 4.2., D.M. 10 marzo 1998).
- 3) Il dispositivo di allarme è elettrico a comando manuale realizzato secondo la normativa tecnica vigente (Allegato IV, punto 4.2., D.M. 10 marzo 1998).
- 4) I pulsanti per attivare gli allarmi o altri strumenti di allarme sono chiaramente indicati e rapidamente individuabili (Allegato IV, punto 4.2., D.M. 10 marzo 1998).
- 5) La distanza massima percorribile per attivare un dispositivo di allarme manuale non supera i 30 metri (Allegato IV, punto 4.2., D.M. 10 marzo 1998).

**Tipologia di verifica:** Attrezzature ed impianti - Estintori portatili e carrellati - Estintori a polveri o ad anidride carbonica

- 1) In prossimità degli impianti elettrici sono presenti estintori con estinguente costituito da polveri dielettriche e da anidride carbonica (Allegato V, punto 5.1., D.M. 10 marzo 1998).

**Tipologia di verifica:** Attrezzature ed impianti - Estintori portatili e carrellati - Estintore tipo 21A - 113B

- 1) I luoghi di lavoro con rischio medio di incendio di classe A (materiali solidi) o B (materiali liquidi) sono dotati di almeno un estintore del tipo 21A-113B per ogni 100 m<sup>2</sup> di superficie del luogo di lavoro (non meno di un estintore a piano) e tali da essere raggiunti percorrendo una distanza massima di m. 30 (Allegato V, punto 5.2., D.M. 10 marzo 1998).

**Tipologia di verifica:** Attrezzature ed impianti - Impianti fissi di spegnimento manuale ed automatici

- 1) I luoghi di lavoro sono dotati di impianto di spegnimento di tipo fisso, visti i particolari rischi di incendio che non possono essere rimossi o ridotti. (Allegato V, punto 5.3., D.M. 10 marzo 1998).
- 2) L'uso dei mezzi o degli impianti di spegnimento non comporta ritardi nel dare l'allarme, nel chiamare i vigili del fuoco e non interferisce con l'evacuazione di coloro che non sono impegnati nelle operazioni di spegnimento (Allegato V, punto 5.3., D.M. 10 marzo 1998).
- 3) I luoghi di lavoro di grandi dimensioni, complessi e ad elevato rischio di incendio sono dotati di impianto di spegnimento di tipo fisso (Allegato V, punto 5.3., D.M. 10 marzo 1998).

**Tipologia di verifica:** Attrezzature ed impianti - Ubicazione delle attrezzature di spegnimento

- 1) Gli estintori portatili sono ubicati preferibilmente lungo le vie di uscita, in prossimità delle uscite e fissati al muro (Allegato V, punto 5.4., D.M. 10 marzo 1998).
- 2) Gli idranti e i naspi antincendio sono ubicati in punti visibili ed accessibili lungo le vie di uscita e in modo da raggiungere, almeno con il getto di una lancia, le superfici da proteggere (Allegato V, punto 5.4., D.M. 10 marzo 1998).
- 3) Gli impianti di spegnimento di tipo manuale sono evidenziati con apposita segnaletica (Allegato V, punto 5.4., D.M. 10 marzo 1998).

## **Primo soccorso**

---

Per tutti i luoghi di lavoro sono state effettuate, ove applicabili, le seguenti verifiche dei requisiti di salute e sicurezza.

**Tipologia di verifica:** Azienda o unità produttiva di Gruppo B - Generale

- 1) Il luogo di lavoro è dotato di mezzi di comunicazione che consentono la rapida attivazione di emergenza del Servizio Sanitario Nazionale (Art. 2, comma 1, lettera b), D.M. 15 luglio 2003, n. 388).
- 2) I lavoratori che prestano la propria attività in luoghi isolati, diversi dalla sede aziendale o unità produttiva, hanno in dotazione il pacchetto di medicazione e un mezzo di comunicazione idoneo a raccordarsi con l'azienda per attivare rapidamente il sistema di emergenza del Servizio Sanitario Nazionale (Art. 2, comma 5, D.M. 15 luglio 2003, n. 388).

**Tipologia di verifica:** Azienda o unità produttiva di Gruppo B - Cassetta di pronto soccorso

- 1) Il luogo di lavoro è dotato di cassetta di pronto soccorso facilmente accessibile e adeguatamente segnalata (Art. 2, comma 1, lettera a), D.M. 15 luglio 2003, n. 388).
- 2) La cassetta di pronto soccorso, il cui contenuto è quello previsto dalle norme vigenti, è periodicamente e adeguatamente rifornita (Art. 2, comma 1, lettera a), D.M. 15 luglio 2003, n. 388).
- 3) Il contenuto della cassetta di pronto soccorso è integrato sulla base dei rischi presenti nei luoghi di lavoro su indicazione del medico competente e del sistema di emergenza sanitaria del Servizio Sanitario Nazionale (Art. 2, comma 1, lettera a), D.M. 15 luglio 2003, n. 388).

## **Disabili**

---

Per tutti i luoghi di lavoro sono state effettuate, ove applicabili, le seguenti verifiche dei requisiti di salute e sicurezza.

**Tipologia di verifica:** Porte

- 1) La larghezza delle porte di accesso all'edificio o all'unità immobiliare è di almeno 80 cm e quella delle altre porte è pari ad almeno 75 cm (Punto 4.1.1., D.M. 14 giugno 1989, n. 236).
- 2) La larghezza delle singole ante delle porte non è superiore a 120 cm. (Punto 4.1.1., D.M. 14 giugno 1989, n. 236).
- 3) L'altezza delle maniglie delle porte è compresa tra 85 e 95 cm e la pressione necessaria per l'apertura della porta non supera gli 8 kg (Punto 4.1.1., D.M. 14 giugno 1989, n. 236).
- 4) Gli spazi antistanti e retrostanti le porte sono adeguatamente dimensionati in funzione delle manovre da effettuare con la sedia a ruote e in rapporto al tipo di apertura (Punto 4.1.1., D.M. 14 giugno 1989, n. 236).
- 5) I dislivelli in corrispondenza dei vani di accesso sono contenuti e tali da non ostacolare il transito di una persona su sedia a ruote (Punto 4.1.1., D.M. 14 giugno 1989, n. 236).

**Tipologia di verifica:** Pavimenti

- 1) Il dislivello del pavimento è colmato da rampa con pendenza adeguata e laddove non supera i 2,5 cm esso è opportunamente segnalato con variazioni cromatiche e lo spigolo di eventuali soglie arrotondato (Punto 4.1.2., D.M. 14 giugno 1989, n. 236).

**Tipologia di verifica:** Infissi esterni

- 1) L'altezza delle maniglie degli infissi esterni è compresa tra 100 e 130 cm e la pressione necessaria per l'apertura dell'infisso esterno non supera gli 8 kg (Punto 4.1.3., D.M. 14 giugno 1989, n. 236).



**Tipologia di verifica:** Terminali degli impianti

- 1) I terminali degli impianti, quali apparecchi elettrici, quadri generali, valvole, rubinetti di arresto delle varie utenze, regolatori di impianti di riscaldamento e di condizionamento, campanelli di allarme, citofono e simili, sono collocati ad un'altezza compresa tra i 40 e i 140 cm e facilmente individuabili anche in condizione di scarsa visibilità (Punto 4.1.5., D.M. 14 giugno 1989, n. 236).
- 2) Gli interruttori sono collocati ad un'altezza compresa tra i 60 e i 140 cm (Punto 4.1.5., D.M. 14 giugno 1989, n. 236).
- 3) I campanelli e i pulsanti di comando sono collocati ad un'altezza compresa tra i 40 e i 140 cm (Punto 4.1.5., D.M. 14 giugno 1989, n. 236).
- 4) Le prese della luce sono collocate ad un'altezza compresa tra i 45 e i 115 cm (Punto 4.1.5., D.M. 14 giugno 1989, n. 236).
- 5) Il citofono è collocato ad un'altezza compresa tra i 110 e i 130 cm (Punto 4.1.5., D.M. 14 giugno 1989, n. 236).
- 6) La parte più alta da raggiungere è collocata ad un'altezza compresa tra i 100 e i 140 cm (Punto 4.1.5., D.M. 14 giugno 1989, n. 236).

**Tipologia di verifica:** Servizi igienici

- 1) Nei servizi igienici sono garantiti gli spazi per le manovre di una sedia a ruote necessarie per l'utilizzazione degli apparecchi sanitari (Punto 4.1.6., D.M. 14 giugno 1989, n. 236).
- 2) I lavabi hanno il piano superiore posto a 80 cm dal calpestio, sono senza colonna e con sifone accostato o incassato alla parete (Punto 4.1.6., D.M. 14 giugno 1989, n. 236).
- 3) I w.c. e i bidet hanno asse posto ad una distanza massima di 40 cm dalla parete laterale o dal maniglione o corrimano per consentire il trasferimento, hanno il bordo anteriore posto ad una distanza massima di 75-80 cm dalla parete posteriore e il piano superiore posto ad una distanza massima di 45-50 cm dal piano di calpestio (Punto 4.1.6., D.M. 14 giugno 1989, n. 236).
- 4) Le docce sono a pavimento, dotate di sedile ribaltabile e doccia a telefono (Punto 4.1.6., D.M. 14 giugno 1989, n. 236).
- 5) Nei servizi igienici dei locali aperti al pubblico sono presenti in prossimità della tazza del w.c. maniglioni o corrimano posti ad un'altezza di 80 cm dal calpestio, se fissati a parete ad una distanza di 5 cm dalla stessa, e di diametro di 3-4 cm (Punto 4.1.6., D.M. 14 giugno 1989, n. 236).

**Tipologia di verifica:** Percorsi orizzontali

- 1) Corridoi e passaggi hanno un andamento quanto più possibile continuo, le variazioni di direzione sono ben evidenziate e le variazioni di livello sono superate mediante rampe (Punto 4.1.9., D.M. 14 giugno 1989, n. 236).
- 2) I corridoi o i percorsi hanno larghezza minima almeno pari a 100 cm (Punto 4.1.9., D.M. 14 giugno 1989, n. 236).
- 3) I corridoi o i percorsi hanno allargamenti atti a consentire l'inversione di marcia da parte di persona su sedia a ruote posti di preferenza nelle parti terminali dei corridoi e comunque previsti ogni 10 m di sviluppo lineare degli stessi (Punto 4.1.9., D.M. 14 giugno 1989, n. 236).
- 4) Le piattaforme di distribuzione dei percorsi verticali, quali scale, rampe, ascensori, servoscala, piattaforme elevatrici prevedono vani di ingresso o piani di arrivo orizzontali (Punto 4.1.9., D.M. 14 giugno 1989, n. 236).
- 5) Le parti di corridoio o disimpegni sulle quali si aprono porte e gli spazi antistanti e retrostanti le porte stesse sono adeguatamente dimensionati in funzione delle manovre da effettuare con la sedia a ruote e in rapporto al tipo di apertura (Punto 4.1.9., D.M. 14 giugno 1989, n. 236).

**Tipologia di verifica:** Scale

- 1) Le porte con apertura verso la scala devono avere uno spazio antistante di adeguata profondità (Punto 4.1.10., D.M. 14 giugno 1989, n. 236).
- 2) Le rampe di scale che costituiscono parte comune o siano di uso pubblico hanno larghezza minima di 1,20 m e pendenza limitata e costante per l'intero sviluppo della scala (Punto 4.1.10., D.M. 14 giugno 1989, n. 236).
- 3) Le rampe di scale che non costituiscono parte comune o siano di uso pubblico hanno una larghezza minima di 0,80 m (Punto 4.1.10., D.M. 14 giugno 1989, n. 236).
- 4) I gradini sono caratterizzati da un corretto rapporto tra alzata e pedata, sono antisdrucchiolevoli e spigoli arrotondati (Punto 4.1.10., D.M. 14 giugno 1989, n. 236).
- 5) Le rampe delle scale sono segnalate al pavimento mediante una fascia di materiale diverso o comunque

percepibile anche da parte dei non vedenti, situata almeno a 30 cm dal primo e dall'ultimo scalino ad indicare l'inizio e la fine della rampa (Punto 4.1.10., D.M. 14 giugno 1989, n. 236).

- 6) Il parapetto ha altezza minima di 100 cm e non consente l'attraversamento di una sfera di 10 cm (Punto 4.1.10., D.M. 14 giugno 1989, n. 236).
- 7) Il corrimano è posto ad un'altezza compresa tra 0,90 e 1,00 metro e prolungato di 30 cm oltre il primo e l'ultimo gradino (Punto 4.1.10., D.M. 14 giugno 1989, n. 236).
- 8) Il secondo corrimano, ove presente, è posto ad una altezza di 0,75 m (Punto 4.1.10., D.M. 14 giugno 1989, n. 236).
- 9) Il corrimano su parapetti o pareti piene, ove presente, dista da esse almeno 4 cm (Punto 4.1.10., D.M. 14 giugno 1989, n. 236).

#### **Tipologia di verifica:** Rampe

- 1) Le rampe, anche se poste in successione, non sono utilizzate per superare dislivelli superiori a 3,20 m (Punto 4.1.11., D.M. 14 giugno 1989, n. 236).
- 2) La pendenza delle rampe non è superiore all'8% (Punto 4.1.11., D.M. 14 giugno 1989, n. 236).
- 3) La larghezza minima della rampa che consente il transito di una persona su sedia a ruote è di 0,90 m e la larghezza minima che consente l'incrocio di due persone è pari a 1,50 m (Punto 4.1.11., D.M. 14 giugno 1989, n. 236).

#### **Tipologia di verifica:** Ascensori

- 1) L'ascensore possiede le seguenti caratteristiche minime, necessarie per edifici preesistenti ove non sia possibile l'installazione di cabine di dimensioni superiori:
  - cabina di dimensioni minime di 1,20 m di profondità e 0,80 m di larghezza
  - porta con luce netta minima di 0,75 m, posta sul lato corto
  - piattaforma minima di distribuzione anteriormente alla porta della cabina di 1,50 × 1,50 m(Punto 4.1.12., D.M. 14 giugno 1989, n. 236).
- 2) L'arresto delle cabine ai piani avviene con con autolivellamento di tolleranza massima  $\pm 2$  cm e lo stazionamento della cabina ai piani di fermata avviene con porte chiuse (Punto 4.1.12., D.M. 14 giugno 1989, n. 236).
- 3) I pulsanti della bottoniera degli ascensori sono collocati ad un'altezza compresa tra i 110 e i 140 cm e la pulsantiera stessa è posta su una parete laterale ad almeno cm 35 dalla porta della cabina (Punto 4.1.12., D.M. 14 giugno 1989, n. 236).
- 4) All'interno della cabina, oltre al campanello di allarme, è presente un citofono ad altezza compresa tra 1,10 m e 1,30 m e una luce d'emergenza con autonomia minima di 3 ore (Punto 4.1.12., D.M. 14 giugno 1989, n. 236).
- 5) I pulsanti di comando prevedono la numerazione in rilievo e le scritte con traduzione in Braille e in adiacenza alla bottoniera esterna è presente una placca di riconoscimento di piano in caratteri Braille (Punto 4.1.12., D.M. 14 giugno 1989, n. 236).
- 6) L'arrivo al piano è segnalato con un dispositivo sonoro (Punto 4.1.12., D.M. 14 giugno 1989, n. 236).

## **Esito dell'analisi e della valutazione**

A conclusione della verifica effettuata sui "LUOGHI DI LAVORO" della rispondenza ai requisiti di salute e sicurezza, è risultato che tutti i requisiti di legge sono soddisfatti.

---

# VERIFICA dei PROCESSI PRODUTTIVI

## verifica dei requisiti di salute e di sicurezza dei processi produttivi ed attività lavorative con indicazione dei dispositivi di protezione individuale

(Art. 28, comma 2, lettere a) e b), D.Lgs. 9 aprile 2008, n. 81 e s.m.i. - D.Lgs. 3 agosto 2009, n. 106)

---

I processi produttivi, con le relative attività lavorative, sono stati oggetto di valutazione dei rischi ai sensi degli artt. 17, comma 1, e 28, comma 1, del D.Lgs. 81/2008.

### Individuazione dei fattori di rischio

---

I fattori di rischio sono stati individuati seguendo le disposizioni normative nazionali, le indicazioni approvate e pubblicate da organismi internazionali, europei o nazionali di normalizzazione, dalle regioni, dall'INAIL o da organismi territoriali paritetici, ovvero avvalendosi di studi, osservazioni, dati desunti dall'esperienza e dalle informazioni raccolte, ovvero di contributi apportati da quanti, a diverso titolo, concorrono all'effettuazione della valutazione stessa.

Con questa metodologia è stato possibile avere la certezza di individuare in concreto tutti i fattori di rischio, non soltanto in base ai principi generalmente noti, ma anche in funzione delle peculiarità delle condizioni in cui ha luogo l'attività lavorativa.

### Individuazione delle misure preventive e protettive

---

Dopo aver individuato tutti i fattori di rischio, si è proceduto a conciliare le contrapposte esigenze attribuendo una priorità ottimale (nella valutazione e identificazione) dei principali problemi di prevenzione -peculiari della specifica attività produttiva-, su cui si è concentrata poi l'analisi e, di conseguenza, l'individuazione delle misure di prevenzione e protezione attuate e dei dispositivi di protezione individuale adottati, così come richiesto dall'art. 28, comma 2, lettera b), del D.Lgs. 81/2008.

L'elenco delle misure preventive e protettive attuate, ed in seguito elencate, è suddiviso per attività lavorativa e per fattore di rischio, con annotazione a margine della pertinente ed eventuale disposizione normativa o di buona prassi.

### Elenco dei fattori di rischio

---

Tutti i fattori di rischio derivanti dall'attività lavorativa, che risultino ragionevolmente prevedibili, sono stati suddivisi in fattori di rischio per la salute, fattori di rischio per la sicurezza e fattori di rischio particolari.

#### **Fattori di rischio per la SALUTE**

- 1) Attrezzature munite di videoterminali;
- 2) Esposizione ad agenti chimici.

#### **Fattori di rischio per la SICUREZZA**

- 1) Elettrocuzione;
- 2) Incendio (valutato nei luoghi di lavoro);
- 3) Posture incongrue (OWAS);
- 4) Punture, tagli, abrasioni;
- 5) Scariche atmosferiche (valutato nei luoghi di lavoro);
- 6) Scivolamenti, cadute a livello;
- 7) Urti, colpi, impatti, compressioni.

#### **Fattori di rischio PARTICOLARI**

- 1) STRESS lavoro-correlato.

### Elenco delle attività analizzate

---

I processi produttivi con le relative attività lavorative, oggetto di valutazione dei rischi, sono di seguito elencati:

#### **Scuola (attività didattiche)**

- 1) Didattica teorica;
- 2) Laboratorio tecnico;

- 3) Preparazione gruppi sportivi;
- 4) Recupero e sostegno.

#### **Scuola (attività extradidattiche)**

- 1) Direzione e amministrazione;
- 2) Vigilanza e piccola manutenzione.

### **Scuola (attività didattiche)**

L'analisi del processo produttivo "Scuola (attività didattiche)" ha permesso di verificare la presenza o meno di possibili indicatori di stress, quindi il fattore di rischio, è stato opportunamente valutato e convenientemente mitigato con l'attuazione delle relative misure di prevenzione.

*Fattore di rischio:* **STRESS lavoro-correlato**

Rischi collegati allo stress lavoro-correlato dei "gruppi di lavoratori" come previsto dall'art. 28, comma 1, del D.Lgs. 9 aprile 2008, n. 81 e secondo l'accordo europeo dell' 8 ottobre 2004. La maggior parte delle persone quando è sottoposta ai fattori stressanti avverte reazioni emotive di ansia, depressione, disagio, inquietudine o fatica.

#### **Esito della valutazione:**

Fascia di appartenenza. RISCHIO Non rilevante (punteggio compreso tra 0 e 17 e inferiore o uguale al 25% del punteggio massimo). L'analisi degli indicatori non evidenzia particolari condizioni organizzative che possono determinare la presenza di stress correlato al lavoro.

Rischio Basso con probabilità di accadimento Improbabile ed entità del danno Lieve.

AREA	Punteggio
Step checklist	
<b>AREA A: Indicatori Aziendali</b>	
<b>Indicatori Aziendali</b>	Basso [0]
<b>TOTALE AREA</b>	<b>Basso [0]</b>
<b>AREA C: Contenuto del lavoro</b>	
<b>Ambiente di lavoro ed attrezzature di lavoro</b>	Basso [0]
<b>Pianificazione dei compiti</b>	Basso [0]
<b>Carico di lavoro - Ritmo di lavoro</b>	Basso [0]
<b>Orario di lavoro</b>	Basso [0]
<b>TOTALE AREA</b>	<b>Basso [0]</b>
<b>AREA B: Contesto del lavoro</b>	
<b>Funzione e cultura organizzativa</b>	Basso [0]
<b>Ruolo nell'ambito dell'organizzazione</b>	Basso [0]
<b>Evoluzione della carriera</b>	Basso [0]
<b>Autonomia decisionale - Controllo del lavoro</b>	Basso [0]
<b>Rapporti interpersonali sul lavoro</b>	Basso [0]
<b>Interfaccia casa lavoro - Conciliazione vita/lavoro</b>	[-1]
<b>TOTALE AREA</b>	<b>[-1]</b>
<b>Valutazione globale rischio</b>	<b>0</b>

#### **Misure di prevenzione e protezione attuate:**

- 1) Condizioni organizzative che non possono determinare la presenza di stress correlato al lavoro. Previsione di un "piano di monitoraggio", ad esempio anche attraverso un periodico controllo dell'andamento degli eventi sentinella.

### **Didattica teorica**

L'analisi dell'attività lavorativa "Didattica teorica" del processo produttivo "Scuola (attività didattiche)" ha permesso di individuare i seguenti fattori di rischio, opportunamente valutati e convenientemente mitigati con l'attuazione delle relative misure di prevenzione e protezione e l'adozione dei dispositivi di protezione

individuale.

---

**Fattore di rischio: Elettrocuzione**

Il rischio di elettrocuzione è legato alla possibilità di elettrocuzione, durante l'utilizzo di particolari attrezzature elettriche (computer, lavagna luminosa, ecc.), per contatto con cavi elettrici con rivestimento isolante non integro o per sovraccarico delle prese.

**Esito della valutazione:**

Rischio Basso con probabilità di accadimento Improbabile ed entità del danno Lieve.

**Misure di prevenzione e protezione attuate:**

- 1) Le prese sono in numero adeguato e sono dislocate nel luogo di lavoro in funzione delle apparecchiature elettriche presenti, al fine di evitare la necessità di prese volanti e la possibilità di un sovraccarico delle stesse.
- 2) I cavi elettrici volanti sono controllati visivamente prima dell'uso e sono posizionati in maniera da evitare un loro possibile tranciamento.
- 3) Tutte le attrezzature di lavoro sono installate in modo da proteggere i lavoratori esposti contro i rischi di un contatto diretto o indiretto con la corrente elettrica (Allegato VI, punto 6.1., D.Lgs. 81/2008).

---

**Fattore di rischio: Urti, colpi, impatti, compressioni**

Lesioni traumatiche da urti e cadute per utilizzo improprio di arredi. Ad esempio per urti contro le ante degli armadi e i cassetti delle scrivanie, caduta di materiale disposto in modo disordinato e non razionale sui ripiani degli armadi o sulle mensole, caduta delle mensole per eccessivo carico, utilizzo improprio di sedie per accedere alle mensole più in alto.

**Esito della valutazione:**

Rischio Basso con probabilità di accadimento Improbabile ed entità del danno Lieve.

**Misure di prevenzione e protezione attuate:**

- 1) La documentazione, il materiale cartaceo ed i raccoglitori sono riposti sui ripiani degli armadi e sulle scaffalature in modo ordinato e razionale, osservando una corretta distribuzione dei carichi.

---

**Fattore di rischio: Posture incongrue (OWAS)**

Attività con esposizione dei lavoratori a posture incongrue.

**Esito della valutazione:**

Fascia di appartenenza. Posture considerate normali senza effetti nocivi per l'apparato muscolo-scheletrico. Rischio Basso con probabilità di accadimento Improbabile ed entità del danno Lieve.

**Misure di prevenzione e protezione attuate:**

- 1) Le pause, gli intervalli e le turnazioni sono adeguate al lavoro da svolgere e consentono di evitare il mantenimento di posture in maniera reiterata e/o prolungata.
- 2) I piani di lavoro sono regolabili in altezza al fine di consentire l'alternanza della posizione seduta con quella in eretta (Art. 71, comma 6, D.Lgs. 81/2008).
- 3) Le postazioni di lavoro, comprese quelle delle macchine, sono strutturate e progettate secondo i principi dell'ergonomia (Art. 71, comma 6, D.Lgs. 81/2008).

---

**Laboratorio tecnico**

L'analisi dell'attività lavorativa "Laboratorio tecnico" del processo produttivo "Scuola (attività didattiche)" ha permesso di individuare i seguenti fattori di rischio, opportunamente valutati e convenientemente mitigati con l'attuazione delle relative misure di prevenzione e protezione e l'adozione dei dispositivi di protezione individuale.

---

**Fattore di rischio: Elettrocuzione**

Il rischio di elettrocuzione è legato alla possibilità di elettrocuzione, durante l'utilizzo di particolari attrezzature elettriche, per contatto con cavi elettrici con rivestimento isolante non integro o per sovraccarico delle prese.

**Esito della valutazione:**

Rischio Basso con probabilità di accadimento Improbabile ed entità del danno Lieve.

**Misure di prevenzione e protezione attuate:**

- 1) Le prese sono in numero adeguato e sono dislocate nel luogo di lavoro in funzione delle apparecchiature elettriche presenti, al fine di evitare la necessità di prese volanti e la possibilità di un sovraccarico delle stesse.
- 2) I cavi elettrici volanti sono controllati visivamente prima dell'uso e sono posizionati in maniera da evitare un loro possibile tranciamento.
- 3) Tutte le attrezzature di lavoro sono installate in modo da proteggere i lavoratori esposti contro i rischi di un contatto diretto o indiretto con la corrente elettrica (Allegato VI, punto 6.1., D.Lgs. 81/2008).

*Fattore di rischio: Punture, tagli, abrasioni*

In relazione alla tipologia di attrezzature utilizzate nello svolgimento delle attività del laboratorio, è possibile che gli studenti e i lavoratori possano subire piccoli tagli, abrasioni e schiacciamenti, ovviamente, l'entità di tali infortuni sarà di tipo lieve.

**Esito della valutazione:**

Rischio Basso con probabilità di accadimento Improbabile ed entità del danno Lieve.

**Misure di prevenzione e protezione attuate:**

- 1) Le attrezzature di lavoro sono installate, disposte e usate in maniera tale da ridurre i rischi per i loro utilizzatori e per le altre persone (Allegato VI, punto 1.1., D.Lgs. 81/2008).
- 2) Gli studenti sono adeguatamente informati sull'uso delle attrezzature di lavoro, e naturalmente sui rischi derivanti nel caso di un uso improprio.
- 3) Le attività si svolgono con la presenza attenta e costante del docente che impedisce l'uso improprio degli strumenti.

**Preparazione gruppi sportivi**

L'analisi dell'attività lavorativa "Preparazione gruppi sportivi" del processo produttivo "Scuola (attività didattiche)" ha permesso di individuare i seguenti fattori di rischio, opportunamente valutati e convenientemente mitigati con l'attuazione delle relative misure di prevenzione e protezione e l'adozione dei dispositivi di protezione individuale.

*Fattore di rischio: Punture, tagli, abrasioni*

In relazione alla tipologia di attrezzature utilizzate nello svolgimento delle attività è possibile che gli studenti e i lavoratori possano subire piccoli tagli, abrasioni e schiacciamenti, ovviamente, l'entità di tali infortuni sarà di tipo lieve.

**Esito della valutazione:**

Rischio Basso con probabilità di accadimento Improbabile ed entità del danno Lieve.

**Misure di prevenzione e protezione attuate:**

- 1) Le attrezzature di lavoro sono installate, disposte e usate in maniera tale da ridurre i rischi per i loro utilizzatori e per le altre persone (Allegato VI, punto 1.1., D.Lgs. 81/2008).
- 2) Gli studenti sono adeguatamente informati sull'uso delle attrezzature, e naturalmente sui rischi derivanti nel caso di un uso improprio.
- 3) Le attività si svolgono con la presenza attenta e costante del docente che impedisce l'uso improprio degli strumenti.

*Fattore di rischio: Scivolamenti, cadute a livello*

In relazione alla tipologia di attrezzature utilizzate nello svolgimento delle attività (quadro svedese, parallele, spalliere, ecc.) è possibile che gli studenti e i lavoratori possano essere soggetti a scivolamenti o cadute.

**Esito della valutazione:**

Rischio Basso con probabilità di accadimento Improbabile ed entità del danno Lieve.

#### **Misure di prevenzione e protezione attuate:**

- 1) Le attrezzature di lavoro sono installate, disposte e usate in maniera tale da ridurre i rischi per i loro utilizzatori e per le altre persone (Allegato VI, punto 1.1., D.Lgs. 81/2008).
- 2) Gli studenti sono adeguatamente informati sull'uso delle attrezzature, e naturalmente sui rischi derivanti nel caso di un uso improprio.
- 3) Le attività si svolgono con la presenza attenta e costante del docente che impedisce l'uso improprio degli strumenti.

### **Recupero e sostegno**

L'analisi dell'attività lavorativa "Recupero e sostegno" del processo produttivo "Scuola (attività didattiche)" ha permesso di individuare i seguenti fattori di rischio, opportunamente valutati e convenientemente mitigati con l'attuazione delle relative misure di prevenzione e protezione e l'adozione dei dispositivi di protezione individuale.

#### *Fattore di rischio: **Elettrocuzione***

Il rischio di elettrocuzione è legato alla possibilità di elettrocuzione, durante l'utilizzo di particolari attrezzature elettriche (computer, lavagna luminosa, ecc.), per contatto con cavi elettrici con rivestimento isolante non integro o per sovraccarico delle prese.

#### **Esito della valutazione:**

Rischio Basso con probabilità di accadimento Improbabile ed entità del danno Lieve.

#### **Misure di prevenzione e protezione attuate:**

- 1) Le prese sono in numero adeguato e sono dislocate nel luogo di lavoro in funzione delle apparecchiature elettriche presenti, al fine di evitare la necessità di prese volanti e la possibilità di un sovraccarico delle stesse.
- 2) I cavi elettrici volanti sono controllati visivamente prima dell'uso e sono posizionati in maniera da evitare un loro possibile tranciamento.
- 3) Tutte le attrezzature di lavoro sono installate in modo da proteggere i lavoratori esposti contro i rischi di un contatto diretto o indiretto con la corrente elettrica (Allegato VI, punto 6.1., D.Lgs. 81/2008).

#### *Fattore di rischio: **Posture incongrue (OWAS)***

Attività con esposizione dei lavoratori a posture incongrue.

#### **Esito della valutazione:**

Fascia di appartenenza. Posture considerate normali senza effetti nocivi per l'apparato muscolo-scheletrico. Rischio Basso con probabilità di accadimento Improbabile ed entità del danno Lieve.

#### **Misure di prevenzione e protezione attuate:**

- 1) Le pause, gli intervalli e le turnazioni sono adeguate al lavoro da svolgere e consentono di evitare il mantenimento di posture in maniera reiterata e/o prolungata.
- 2) I piani di lavoro sono regolabili in altezza al fine di consentire l'alternanza della posizione seduta con quella in eretta (Art. 71, comma 6, D.Lgs. 81/2008).
- 3) Le postazioni di lavoro, comprese quelle delle macchine, sono strutturate e progettate secondo i principi dell'ergonomia (Art. 71, comma 6, D.Lgs. 81/2008).

### **Scuola (attività extradidattiche)**

L'analisi del processo produttivo "Scuola (attività extradidattiche)" ha permesso di verificare la presenza o meno di possibili indicatori di stress, quindi il fattore di rischio, è stato opportunamente valutato e convenientemente mitigato con l'attuazione delle relative misure di prevenzione.

#### *Fattore di rischio: **STRESS lavoro-correlato***

Rischi collegati allo stress lavoro-correlato dei "gruppi di lavoratori" come previsto dall'art. 28, comma 1, del D.Lgs. 9 aprile 2008, n. 81 e secondo l'accordo europeo dell' 8 ottobre 2004. La maggior parte delle persone quando è sottoposta ai fattori stressanti avverte reazioni emotive di ansia, depressione, disagio, inquietudine o fatica.

#### **Esito della valutazione:**

Fascia di appartenenza. RISCHIO Non rilevante (punteggio compreso tra 0 e 17 e inferiore o uguale al 25% del punteggio massimo). L'analisi degli indicatori non evidenzia particolari condizioni organizzative che possono determinare la presenza di stress correlato al lavoro.

Rischio Basso con probabilità di accadimento Improbabile ed entità del danno Lieve.

AREA	Punteggio
Step checklist	
<b>AREA A: Indicatori Aziendali</b>	
<b>Indicatori Aziendali</b>	Basso [0]
<b>TOTALE AREA</b>	<b>Basso [0]</b>
<b>AREA C: Contenuto del lavoro</b>	
<b>Ambiente di lavoro ed attrezzature di lavoro</b>	Basso [0]
<b>Pianificazione dei compiti</b>	Basso [0]
<b>Carico di lavoro - Ritmo di lavoro</b>	Basso [0]
<b>Orario di lavoro</b>	Basso [0]
<b>TOTALE AREA</b>	<b>Basso [0]</b>
<b>AREA B: Contesto del lavoro</b>	
<b>Funzione e cultura organizzativa</b>	Basso [0]
<b>Ruolo nell'ambito dell'organizzazione</b>	Basso [0]
<b>Evoluzione della carriera</b>	Basso [0]
<b>Autonomia decisionale - Controllo del lavoro</b>	Basso [0]
<b>Rapporti interpersonali sul lavoro</b>	Basso [0]
<b>Interfaccia casa lavoro - Conciliazione vita/lavoro</b>	[-1]
<b>TOTALE AREA</b>	<b>[-1]</b>
<b>Valutazione globale rischio</b>	<b>0</b>

#### Misure di prevenzione e protezione attuate:

- 1) Condizioni organizzative che non possono determinare la presenza di stress correlato al lavoro. Previsione di un "piano di monitoraggio", ad esempio anche attraverso un periodico controllo dell'andamento degli eventi sentinella.

### Direzione e amministrazione

L'analisi dell'attività lavorativa "Direzione e amministrazione" del processo produttivo "Scuola (attività extradidattiche)" ha permesso di individuare i seguenti fattori di rischio, opportunamente valutati e convenientemente mitigati con l'attuazione delle relative misure di prevenzione e protezione e l'adozione dei dispositivi di protezione individuale.

**Fattore di rischio: Urti, colpi, impatti, compressioni**

Lesioni traumatiche da urti e cadute per utilizzo improprio di arredi: urti contro le ante degli armadi e i cassetti delle scrivanie e degli schedari lasciati aperti; caduta di materiale disposto in modo disordinato e non razionale sui ripiani degli armadi o sulle mensole; caduta delle mensole per eccessivo carico; caduta per utilizzo improprio di sedie o dei ripiani delle scaffalature per accedere ai fascicoli più in alto; ribaltamento di scaffalature non opportunamente fissate al muro o di schedari non provvisti di dispositivi che impediscono la contemporanea apertura di più cassetti.

#### Esito della valutazione:

Rischio Basso con probabilità di accadimento Improbabile ed entità del danno Lieve.

#### Misure di prevenzione e protezione attuate:

- 1) La documentazione, il materiale cartaceo ed i raccoglitori sono riposti sui ripiani degli armadi e sulle scaffalature scaffalature in modo ordinato e razionale, osservando una corretta distribuzione dei carichi.
- 2) Le scaffalature sono soggette a periodica verifica del buono stato.
- 3) Le scaffalature sono stabilmente fissate al soffitto o alle pareti o comunque realizzate con una struttura tale che sia impossibile la caduta per ribaltamento.
- 4) Le scaffalature sono di portata idonea ai carichi.



---

**Fattore di rischio: *Esposizione ad agenti chimici***

---

L'utilizzo delle attrezzature di ufficio come macchine fotocopiatrici, stampanti, ecc. nei luoghi di lavoro possono costituire una fonte di diversi agenti chimici, come l'ozono, polveri di toner, ecc.

**Esito della valutazione:**

Fascia di appartenenza. Rischio sicuramente: "Irrilevante per la salute".

Rischio Basso con probabilità di accadimento Improbabile ed entità del danno Lieve.

**Misure di prevenzione e protezione attuate:**

- 1) La progettazione e l'organizzazione dei sistemi di lavorazione sul luogo di lavoro è stata effettuata nel rispetto delle condizioni di salute e sicurezza dei lavoratori al fine di eliminare o, comunque ridurre al minimo, i rischi derivanti da agenti chimici pericolosi (Art. 224, D.Lgs. 81/2008).
- 2) Le attrezzature di lavoro fornite sono idonee per l'attività specifica e sono mantenute adeguatamente nel rispetto delle condizioni di salute e sicurezza dei lavoratori al fine di eliminare o, comunque ridurre al minimo, i rischi derivanti da agenti chimici pericolosi (Art. 224, D.Lgs. 81/2008).
- 3) Il numero di lavoratori presenti durante l'attività specifica è quello minimo in funzione della necessità della lavorazione nel rispetto delle condizioni di salute e sicurezza dei lavoratori al fine di eliminare o, comunque ridurre al minimo, i rischi derivanti da agenti chimici pericolosi (Art. 224, D.Lgs. 81/2008).
- 4) La durata e l'intensità dell'esposizione ad agenti chimici pericolosi è ridotta al minimo, nel rispetto delle condizioni di salute e sicurezza dei lavoratori al fine di eliminare o, comunque a ridurre, i rischi derivanti (Art. 224, D.Lgs. 81/2008).
- 5) Sono fornite indicazioni in merito alle misure igieniche da rispettare per il mantenimento delle condizioni di salute e sicurezza dei lavoratori al fine di eliminare o, comunque ridurre al minimo, i rischi derivanti da agenti chimici pericolosi (Art. 224, D.Lgs. 81/2008).
- 6) Le quantità di agenti presenti sul posto di lavoro, sono ridotte al minimo, in funzione delle necessità di lavorazione, nel rispetto delle condizioni di salute e sicurezza dei lavoratori al fine di eliminare o, comunque ridurre al minimo, i rischi derivanti (Art. 224, D.Lgs. 81/2008).
- 7) Sono adottati metodi di lavoro appropriati comprese le disposizioni che garantiscono la sicurezza nella manipolazione, nell'immagazzinamento e nel trasporto sul luogo di lavoro di agenti chimici pericolosi e dei rifiuti che contengono detti agenti, nel rispetto delle condizioni di salute e sicurezza dei lavoratori al fine di eliminare o, comunque ridurre al minimo, i rischi derivanti (Art. 224, D.Lgs. 81/2008).
- 8) La sostanza è usata e conservata in reattori o contenitori a tenuta stagna e trasferita da un contenitore all'altro attraverso tubazioni stagne.

**Dispositivi di protezione individuale adottati:**

Guanti di lattice; Mascherina per polveri respirabili.

---

**Fattore di rischio: *Attrezzature munite di videotermini***

---

Attività in cui si utilizzano attrezzature munite di videotermini, in modo sistematico o abituale, per almeno venti ore settimanali, dedotte le interruzioni.

**Esito della valutazione:**

Fascia di appartenenza. Posti di lavoro dove il possibile legame tra uso di VDT e i rischi per gli operatori è ben contenuto.

Rischio Basso con probabilità di accadimento Improbabile ed entità del danno Lieve.

**Misure di prevenzione e protezione attuate:**

- 1) Il posto di lavoro è ben dimensionato e allestito in modo da avere spazio sufficiente per permettere cambiamenti di posizione e movimenti operativi (Punto 2, lettera a), allegato XXXIV, D.Lgs. 81/2008).
- 2) I computer portatili, qualora siano impiegati in modo prolungato, sono forniti di tastiera, mouse o altro dispositivo di puntamento, nonché di un idoneo supporto che consenta il corretto posizionamento dello schermo (Punto 1, lettera f), allegato XXXIV, D.Lgs. 81/2008).
- 3) I riflessi sullo schermo, eccessivi contrasti di luminanza e abbagliamento del lavoratore sono stati evitati disponendo adeguatamente la postazione rispetto all'ubicazione delle fonti di luce naturale e artificiale e delle superfici riflettenti di pareti e attrezzature traslucide o di colore chiaro (Punto 2, lettera b), allegato XXXIV, D.Lgs. 81/2008).
- 4) L'illuminazione generale e specifica (lampade da tavolo) garantiscono un illuminamento sufficiente e un contrasto appropriato tra lo schermo e l'ambiente circostante, tenuto conto delle caratteristiche del lavoro e delle esigenze visive dell'utilizzatore (Punto 2, lettera b), allegato XXXIV, D.Lgs. 81/2008).

- 5) Lo schienale e la seduta hanno bordi smussati; i materiali presentano un livello di permeabilità tali da non compromettere il comfort dell'utente e sono pulibili (Punto 1, lettera e), allegato XXXIV, D.Lgs. 81/2008).
- 6) Lo schienale fornisce un adeguato supporto alla regione dorso-lombare dell'utente perché è adeguato alle caratteristiche antropometriche del lavoratore e ha altezza e inclinazione regolabile (Punto 1, lettera e), allegato XXXIV, D.Lgs. 81/2008).
- 7) Le postazioni di lavoro, su richiesta del lavoratore, dispongono di poggiapiedi e questi non si sposta involontariamente durante il suo uso (Punto 1, lettera e), allegato XXXIV, D.Lgs. 81/2008).
- 8) Il sedile è dotato di un meccanismo girevole per facilitare i cambi di posizione e può essere spostato agevolmente secondo le necessità dell'utilizzatore (Punto 1, lettera e), allegato XXXIV, D.Lgs. 81/2008).
- 9) Le finestre sono munite di un opportuno dispositivo di copertura regolabile per attenuare la luce diurna che illumina il posto di lavoro (Punto 2, lettera b), allegato XXXIV, D.Lgs. 81/2008).
- 10) Il software è strutturato in modo tale da fornire indicazioni comprensibili sul corretto svolgimento dell'attività (Punto 3, lettera c), allegato XXXIV, D.Lgs. 81/2008).
- 11) Il software è di facile uso, adeguato al livello di conoscenza e di esperienza dell'utilizzatore (Punto 3, lettera b), allegato XXXIV, D.Lgs. 81/2008).
- 12) Il software è progettato nel rispetto dei principi dell'ergonomia, applicati in particolare all'elaborazione dell'informazione da parte dell'uomo (Punto 3, lettera e), allegato XXXIV, D.Lgs. 81/2008).
- 13) I sistemi forniscono l'informazione di un formato ad un ritmo adeguato agli operatori (Punto 3, lettera d), allegato XXXIV, D.Lgs. 81/2008).
- 14) Le radiazioni, fatta eccezione per la parte visibile dello spettro elettromagnetico, sono ridotte a livelli trascurabili dal punto di vista della tutela della sicurezza e della salute dei lavoratori (Punto 2, lettera d), allegato XXXIV, D.Lgs. 81/2008).
- 15) Il rumore emesso dalle attrezzature presenti nel posto di lavoro non perturba l'attenzione e la comunicazione verbale (Punto 2, lettera c), allegato XXXIV, D.Lgs. 81/2008).
- 16) Il software adoperato dal lavoratore è adeguato alla mansione da svolgere (Punto 3, lettera a), allegato XXXIV, D.Lgs. 81/2008).
- 17) Le condizioni microclimatiche non sono causa di discomfort per i lavoratori; le attrezzature in dotazione al posto di lavoro non producono un eccesso di calore che possa essere fonte di discomfort per i lavoratori (Punto 2, lettera e), allegato XXXIV, D.Lgs. 81/2008).
- 18) Il sedile di lavoro è stabile e permette all'utilizzatore libertà nei movimenti, nonché una posizione comoda; il sedile di lavoro ha l'altezza regolabile in maniera indipendente dallo schienale e ha dimensioni della seduta adeguate alle caratteristiche antropometriche del lavoratore (Punto 1, lettera e), allegato XXXIV, D.Lgs. 81/2008).
- 19) Lo schermo è posizionato su un sostegno separato o su un piano regolabile (Punto 1, lettera b), allegato XXXIV, D.Lgs. 81/2008).
- 20) Lo schermo è orientabile ed inclinabile liberamente per adeguarsi facilmente alle esigenze del lavoratore (Punto 1, lettera b), allegato XXXIV, D.Lgs. 81/2008).
- 21) Per i posti di lavoro in cui è assunta preferenzialmente la posizione seduta, lo schermo è posizionato di fronte al lavoratore in maniera che, anche agendo su eventuali meccanismi di regolazione, lo spigolo superiore dello schermo è posto un po' più in basso dell'orizzontale che passa per gli occhi del lavoratore e ad una distanza dagli occhi pari a circa 50-70 centimetri (Punto 1, lettera b), allegato XXXIV, D.Lgs. 81/2008).
- 22) Sullo schermo non sono presenti riflessi e riverberi che possono causare disturbi al lavoratore durante lo svolgimento della propria attività (Punto 1, lettera b), allegato XXXIV, D.Lgs. 81/2008).
- 23) La risoluzione dello schermo è tale da garantire una buona definizione, una forma chiara, una grandezza sufficiente di caratteri e, inoltre, uno spazio adeguato tra essi (Punto 1, lettera b), allegato XXXIV, D.Lgs. 81/2008).
- 24) L'utilizzo in sé dell'attrezzatura non è fonte di rischio per il lavoratore (Punto 1, lettera a), allegato XXXIV, D.Lgs. 81/2008).
- 25) La brillantezza e il contrasto di luminanza tra i caratteri e lo sfondo dello schermo sono facilmente regolabili da parte dell'utilizzatore del videoterminale e facilmente adattabili alle condizioni ambientali (Punto 1, lettera b), allegato XXXIV, D.Lgs. 81/2008).
- 26) L'immagine sullo schermo è stabile, esente da sfarfallamento, tremolio o da altre forme di instabilità (Punto 1, lettera b), allegato XXXIV, D.Lgs. 81/2008).
- 27) La tastiera è separata dallo schermo ed è facilmente regolabile, inoltre, è dotata di meccanismo di variazione della pendenza per consentire al lavoratore di assumere una posizione confortevole ed è tale da non provocare l'affaticamento delle braccia e delle mani (Punto 1, lettera c), allegato XXXIV, D.Lgs. 81/2008).
- 28) L'altezza del piano di lavoro fissa o regolabile è compresa fra 70 e 80 centimetri; lo spazio a disposizione al di sotto del piano di lavoro permette l'alloggiamento e il movimento degli arti inferiori, nonché l'ingresso del sedile e dei braccioli se presenti (Punto 1, lettera d), allegato XXXIV, D.Lgs. 81/2008).
- 29) Il piano di lavoro ha una superficie a basso indice di riflessione, è stabile, di dimensioni sufficienti a

permettere una disposizione flessibile dello schermo, della tastiera, dei documenti e del materiale accessorio (Punto 1, lettera d), allegato XXXIV, D.Lgs. 81/2008).

- 30) Dove necessario, il supporto per i documenti è stabile e regolabile ed è collocato in modo tale da ridurre al minimo i movimenti della testa e degli occhi (Punto 1, lettera d), allegato XXXIV, D.Lgs. 81/2008).
- 31) La profondità del piano di lavoro assicura una adeguata distanza visiva dallo schermo (Punto 1, lettera d), allegato XXXIV, D.Lgs. 81/2008).
- 32) La tastiera ha una superficie opaca per evitare riflessi (Punto 1, lettera c), allegato XXXIV, D.Lgs. 81/2008).
- 33) Lo spazio sul ripiano di lavoro consente l'appoggio degli avambracci davanti alla tastiera nel corso della digitazione, tenuto conto delle caratteristiche antropometriche del lavoratore (Punto 1, lettera c), allegato XXXIV, D.Lgs. 81/2008).
- 34) Il mouse o qualsiasi dispositivo di puntamento in dotazione alla postazione di lavoro è posto sullo stesso piano della tastiera, in posizione facilmente raggiungibile e dispone di uno spazio adeguato per il suo uso (Punto 1, lettera c), allegato XXXIV, D.Lgs. 81/2008).
- 35) La disposizione della tastiera e le caratteristiche dei tasti sono tali da agevolare l'uso della stessa, i simboli dei tasti della tastiera presentano sufficiente contrasto e sono leggibili dalla normale posizione del lavoratore (Punto 1, lettera c), allegato XXXIV, D.Lgs. 81/2008).

## **Vigilanza e piccola manutenzione**

L'analisi dell'attività lavorativa "Vigilanza e piccola manutenzione" del processo produttivo "Scuola (attività extradidattiche)" ha permesso di individuare i seguenti fattori di rischio, opportunamente valutati e convenientemente mitigati con l'attuazione delle relative misure di prevenzione e protezione e l'adozione dei dispositivi di protezione individuale.

*Fattore di rischio: **Elettrocuzione***

Il rischio di elettrocuzione è legato alla possibilità di elettrocuzione, durante l'utilizzo di particolari attrezzature elettriche, per contatto con cavi elettrici con rivestimento isolante non integro o per sovraccarico delle prese.

### **Esito della valutazione:**

Rischio Basso con probabilità di accadimento Improbabile ed entità del danno Lieve.

### **Misure di prevenzione e protezione attuate:**

- 1) Tutte le attrezzature di lavoro sono installate in modo da proteggere i lavoratori esposti contro i rischi di un contatto diretto o indiretto con la corrente elettrica (Allegato VI, punto 6.1., D.Lgs. 81/2008).

### **Dispositivi di protezione individuale adottati:**

Guanti contro le aggressioni chimiche; Guanti per elettricisti;

*Fattore di rischio: **Punture, tagli, abrasioni***

In relazione alla tipologia di attrezzature utilizzate è possibile che i lavoratori possano subire piccoli tagli, abrasioni e schiacciamenti, ovviamente, l'entità di tali infortuni sarà di tipo lieve.

### **Esito della valutazione:**

Rischio Basso con probabilità di accadimento Improbabile ed entità del danno Lieve.

### **Misure di prevenzione e protezione attuate:**

- 1) Le attrezzature di lavoro sono installate, disposte e usate in maniera tale da ridurre i rischi per i loro utilizzatori e per le altre persone (Allegato VI, punto 1.1., D.Lgs. 81/2008).

### **Dispositivi di protezione individuale adottati:**

Guanti contro le aggressioni meccaniche (perforazioni, tagli, vibrazioni, ecc.);

*Fattore di rischio: **Scivolamenti, cadute a livello***

L'uso di scale portatili, possibile nei piccoli lavori di manutenzione, comporta il rischio di caduta dall'alto.

### **Esito della valutazione:**

Rischio Basso con probabilità di accadimento Improbabile ed entità del danno Lieve.

#### **Misure di prevenzione e protezione attuate:**

- 1) Le scale semplici portatili (a mano) sono costruite con materiale adatto alle condizioni di impiego e sufficientemente resistente nell'insieme e nei singoli elementi (Art. 113, D.Lgs. 81/2008).
- 2) Le scale semplici portatili hanno dimensioni appropriate all'uso (Art. 113, D.Lgs. 81/2008).
- 3) Le scale portatili (a mano) in legno hanno i pioli fissati ai montanti mediante incastro (Art. 113, D.Lgs. 81/2008).
- 4) Le scale portatili (a mano) in legno hanno i pioli privi di nodi (Art. 113, D.Lgs. 81/2008).
- 5) Le scale portatili (a mano) in legno hanno i pioli trattenuti con tiranti in ferro applicati ai due pioli estremi (Art. 113, D.Lgs. 81/2008).
- 6) Le scale portatili (a mano) in legno hanno i pioli trattenuti con tiranti in ferro applicati ai due pioli estremi e a quello intermedio (Art. 113, D.Lgs. 81/2008).
- 7) Le scale semplici portatili dispongono di dispositivi antisdrucchiolevoli alle estremità inferiori dei due montanti (Art.113, D.Lgs. 81/2008).
- 8) Le scale semplici portatili dispongono di ganci di trattenuta o appoggi antisdrucchiolevoli alle estremità superiori quando è necessario per assicurare la stabilità della scala (Art. 113, D.Lgs. 81/2008).
- 9) Le scale sono adeguatamente assicurate o trattenute al piede da altra persona quando l'uso delle stesse comporta, per la loro altezza o per altre cause, pericolo di sbandamento (Art. 113, D.Lgs. 81/2008).
- 10) Lo scivolamento del piede delle scale a pioli portatili è impedito con fissaggio della parte superiore o inferiore dei montanti, o con dispositivi antiscivolo, o con altro sistema equivalente (Art. 113, D.Lgs. 81/2008).
- 11) Le scale a pioli usate per l'accesso sono tali da sporgere a sufficienza oltre il livello di accesso (art. 113, D.Lgs. 81/2008).
- 12) Le scale a pioli portatili sono poggiate su un supporto stabile, resistente, di dimensioni adeguate ed immobile, in modo da garantire la posizione orizzontale dei pioli (Art. 113, D.Lgs. 81/2008).
- 13) Le lavoratrici, durante il periodo della gravidanza e fino al termine del periodo di interdizione, sono allontanate da mansioni che espongono a lavori su scale ed impalcature mobili e fisse (Allegato A, D.Lgs. 151/2001).

#### **Esito dell'analisi e della valutazione**

A conclusione della verifica effettuata nell'ambito dei "PROCESSI PRODUTTIVI" della rispondenza ai requisiti di salute e sicurezza, è risultato che tutti i requisiti di legge sono soddisfatti.

---

# **VERIFICA delle MACCHINE e ATTREZZATURE**

## **verifica dei requisiti di salute e di sicurezza di macchine, attrezzature ed impianti non conformi alle direttive comunitarie di prodotto**

(Titolo III, capo I, D.Lgs. 9 aprile 2008, n. 81 e s.m.i. - D.Lgs. 3 agosto 2009, n. 106)

---

La verifica delle attrezzature di lavoro messe a disposizione dei lavoratori, siano esse macchine, impianti, attrezzature, utensili o apparecchiature, è stata effettuata accertandone la conformità ai requisiti di salute e sicurezza di cui al titolo III, capo I, del D.Lgs. 81/2008.

### **Criteri adottati per la verifica**

---

Le attrezzature di lavoro sono state verificate valutandone la conformità alle specifiche disposizioni legislative e regolamentari di recepimento delle direttive comunitarie di prodotto.

### **Elenco delle attrezzature di lavoro verificate**

---

Si riportano di seguito (solo) le attrezzature di lavoro di cui si è verificata la conformità ai requisiti generali di sicurezza di cui all'allegato V.

- 1) Lavagna luminosa;
- 2) Utensili manuali;
- 3) Utensili elettrici (piccoli).

### **Esito dell'analisi e della valutazione**

---

A conclusione della verifica effettuata sulle "MACCHINE ED ATTREZZATURE" della rispondenza ai requisiti di salute e sicurezza, è risultato che tutti i requisiti di legge sono soddisfatti.

---

# **SORVEGLIANZA SANITARIA**

## **sorveglianza sanitaria dei lavoratori**

(Art. 41, D.Lgs. 9 aprile 2008, n. 81 e s.m.i. - D.Lgs. 3 agosto 2009, n. 106)

---

A seguito della valutazione dei rischi effettuata in conformità agli artt. 17 e 28 del D.Lgs. 81/2008, si ritiene che, per la natura dei rischi presenti non è necessario nominare il medico competente per l'effettuazione della sorveglianza sanitaria (art. 18, comma 1, lettera a), D.Lgs. 81/2008).

---

# FORMAZIONE e INFORMAZIONE

## formazione, informazione e addestramento dei lavoratori e dei loro rappresentanti

(Artt. 36 e 37, D.Lgs. 9 aprile 2008, n. 81 e s.m.i. - D.Lgs. 3 agosto 2009, n. 106)

---

Il programma di informazione, formazione e addestramento dei lavoratori e dei loro rappresentanti adottato dall'azienda è svolto conformemente alle disposizioni di cui agli artt. 36 e 37 del D.Lgs. 9 aprile 2008, n. 81.

### Lavoratori

---

Ciascun lavoratore è adeguatamente informato:

- sui rischi per la salute e la sicurezza sul lavoro connessi all'attività dell'impresa in generale;
- sulle procedure che riguardano il primo soccorso, la lotta antincendio, l'evacuazione dei luoghi di lavoro;
- sui nominativi dei lavoratori incaricati di applicare le misure di emergenza (primo soccorso e prevenzione incendi);
- sui nominativi del responsabile e degli addetti del servizio di prevenzione e protezione, e del medico competente.

Inoltre, ciascun lavoratore è adeguatamente informato:

- sui rischi specifici cui è sottoposto in relazione all'attività svolta, le normative di sicurezza e le disposizioni aziendali in materia;
- sui pericoli connessi all'uso delle sostanze e dei preparati pericolosi sulla base delle schede dei dati di sicurezza previsti dalla normativa vigente e dalle norme di buona tecnica;
- sulle misure e le attività di protezione e prevenzione adottate.

Ciascun lavoratore riceve una formazione sufficiente ed adeguata in materia di salute e sicurezza, con particolare riferimento a:

- concetti di rischio, danno, prevenzione, protezione, organizzazione della prevenzione aziendale, diritti e doveri dei vari soggetti aziendali, organi di vigilanza, controllo, assistenza;
- rischi riferiti alle mansioni e ai possibili danni e alle conseguenti misure e procedure di prevenzione e protezione caratteristici del settore o comparto di appartenenza dell'azienda.

La formazione e, ove necessario, l'addestramento specifico avvengono in occasione:

- della costituzione del rapporto di lavoro o dell'inizio dell'utilizzazione qualora si tratti di somministrazione di lavoro;
- del trasferimento o cambiamento di mansioni;
- della introduzione di nuove attrezzature di lavoro o di nuove tecnologie, di nuove sostanze e preparati pericolosi

La formazione dei lavoratori è periodicamente ripetuta in relazione all'evoluzione dei rischi o all'insorgenza di nuovi rischi. L'addestramento è effettuato da persone esperte e sul luogo di lavoro.

~~§ CANCELLARE §~~ *ciò che non interessa*

### Lavoratori incaricati alla gestione delle emergenze

---

I lavoratori incaricati dell'attività di prevenzione incendi e lotta antincendio, di evacuazione dei luoghi di lavoro in caso di pericolo grave ed immediato, di salvataggio, di primo soccorso e, comunque, di gestione dell'emergenza ricevono un'adeguata e specifica formazione e un aggiornamento periodico conformemente alle disposizioni normative vigenti.

~~§ CANCELLARE §~~ *ciò che non interessa*

### Dirigenti e preposti

---

I dirigenti e i preposti ricevono un'adeguata e specifica formazione e un aggiornamento periodico in relazione ai propri compiti in materia di salute e sicurezza del lavoro. I contenuti della formazione comprendono:

- principali soggetti coinvolti e i relativi obblighi;
- definizione e individuazione dei fattori di rischio;
- valutazione dei rischi;
- individuazione delle misure tecniche, organizzative e procedurali di prevenzione e protezione.

~~§ CANCELLARE §~~ *ciò che non interessa*

## Rappresentante dei lavoratori per la sicurezza territoriale

---

Il rappresentante dei lavoratori per la sicurezza territoriale è individuato fra organismi paritetici di settore e riceve una formazione particolare in materia di salute e sicurezza concernente i rischi specifici esistenti negli ambiti in cui esercita la propria rappresentanza, tale da assicurargli adeguate competenze sulle principali tecniche di controllo e prevenzione dei rischi stessi.

Le modalità, la durata e i contenuti specifici della formazione iniziale e del periodico aggiornamento del rappresentante dei lavoratori per la sicurezza sono quelli stabiliti in sede di contrattazione collettiva nazionale.



---

# **ELENCO MANSIONI per RISCHI SPECIFICI**

## **individuazione delle mansioni che espongono i lavoratori a rischi specifici**

(Art. 28, comma 2, lettera f), D.Lgs. 9 aprile 2008, n. 81 e s.m.i. - D.Lgs. 3 agosto 2009, n. 106)

---

Nel presente capitolo è riportato l'elenco delle mansioni che espongono i lavoratori a rischi specifici e che, pertanto, sono state affidate a lavoratori particolarmente esperti e stabilmente inseriti nell'ambiente di lavoro.

### **Elenco delle mansioni**

---

Di seguito è riportata l'individuazione delle mansioni che, eventualmente, espongono i lavoratori a rischi specifici che richiedono una riconosciuta capacità professionale, significativa esperienza, adeguata formazione e addestramento, così come previsto dall'art. 28, comma 2, lettera f), del D.Lgs. 9 aprile 2008, n. 81. Per ogni mansione, inoltre, sono riportati i relativi rischi specifici.

#### **Addetto all'attività di "Didattica teorica"**

1) *Fattore di rischio "Posture incongrue (OWAS)".*

#### **Addetto all'attività di "Recupero e sostegno"**

1) *Fattore di rischio "Posture incongrue (OWAS)".*

#### **Addetto all'attività di "Direzione e amministrazione"**

1) *Fattore di rischio "Attrezzature munite di videoterminali";*

2) *Fattore di rischio "Esposizione ad agenti chimici".*

---

# **PROGRAMMA di MIGLIORAMENTO**

## **programma delle misure ritenute opportune per garantire il miglioramento nel tempo dei livelli di sicurezza**

(Art. 28, comma 2, lettere c) e d), D.Lgs. 9 aprile 2008, n. 81 e s.m.i. - D.Lgs. 3 agosto 2009, n. 106)

---

Nel presente capitolo è riportato il programma delle misure ritenute opportune per garantire il miglioramento, nel tempo, dei livelli di sicurezza; esso è stato definito -a conclusione del processo valutativo- in base alle criticità risultanti dalle verifiche dei requisiti di salute e sicurezza dei luoghi di lavoro, dei processi produttivi e delle attrezzature di lavoro.

### **Misure ritenute opportune e procedure di attuazione**

---

Di seguito sono elencate le misure individuate al fine di migliorare i livelli di sicurezza, le relative procedure di attuazione, con l'indicazione, inoltre, dei ruoli dell'organizzazione aziendale che vi debbono provvedere e delle priorità d'intervento.

---

# DOCUMENTAZIONE DISPONIBILE

## documentazione disponibile in azienda

---

Di seguito è riportato l'elenco della documentazione custodita presso l'azienda.

### Documentazione disponibile in azienda:

---

L'elenco riporta la documentazione disponibile in azienda; in alcuni casi il dettaglio dei documenti è stato riportato nelle note esplicative.

#### **Nomine e incarichi**

- 1) Designazione del Responsabile del servizio di prevenzione e protezione dai rischi (RSPP);
- 2) Designazione degli Addetti al servizio di prevenzione incendi (ASPI);
- 3) Designazione degli Addetti al servizio di evacuazione (ASE) ;
- 4) Designazione degli Addetti al servizio di primo soccorso (ASPS);

#### **Formazione dei responsabili e degli addetti ai servizi**

- 1) Attestato di avvenuta formazione del Responsabile del servizio di prevenzione e protezione (RSPP);
- 2) Attestato di avvenuta formazione del Datore di lavoro (DL) che svolge in proprio i compiti del servizio di prevenzione e protezione;
- 3) Attestato di avvenuta formazione degli Addetti al servizio di prevenzione incendi (ASPI);
- 4) Attestato di avvenuta formazione degli Addetti al servizio di evacuazione (ASE);
- 5) Attestato di avvenuta formazione degli Addetti al servizio di primo soccorso (ASPS);

#### **Informazione, formazione e addestramento dei lavoratori e dei loro rappresentanti**

- 1) Attestato di avvenuta informazione dei lavoratori;
- 2) Attestato di avvenuta formazione dei lavoratori;
- 3) Attestato di avvenuta informazione, formazione e addestramento sull'uso dei Dispositivi di protezione individuale (DPI);
- 4) Attestato di avvenuta informazione, formazione e addestramento sul significato della segnaletica di sicurezza;

#### **Luoghi di lavoro**

- 1) Notifica preliminare all'organo di vigilanza (ASL) della realizzazione di un nuovi luoghi di lavoro;
- 2) Notifica preliminare all'organo di vigilanza (ASL) di modifiche dei luoghi di lavoro;

#### **Impianti elettrici e termici**

- 1) Dichiarazione di conformità degli impianti elettrici;
- 2) Dichiarazione di conformità degli impianti di messa a terra;
- 3) Attestato di avvenuta verifica periodica degli impianti di messa a terra;

#### **Presidi di antincendio e primo soccorso**

- 1) Attestato di avvenuto controllo periodico delle attrezzature antincendio;
- 2) Attestato di avvenuto controllo periodico dei presidi sanitari (cassetta di primo soccorso, pacchetto di medicazione);
- 3) Dichiarazione di conformità degli impianti di protezione antincendio;

#### **Altro**

- 1) Certificato di agibilità dei luoghi di lavoro;
- 2) Certificato di prevenzione incendi (CPI);

---

# APPENDICE

---

In questa appendice sono riportati tutti quegli elementi ritenuti opportuni per una maggiore comprensione del piano.

## Glossario

---

La terminologia utilizzata nel presente documento è quella definita all'art. 2 del D.Lgs. 81/2008

**Lavoratore:** persona che, indipendentemente dalla tipologia contrattuale, svolge un'attività lavorativa nell'ambito dell'organizzazione di un datore di lavoro pubblico o privato, con o senza retribuzione, anche al solo fine di apprendere un mestiere, un'arte o una professione, esclusi gli addetti ai servizi domestici e familiari. Al lavoratore così definito è equiparato: il socio lavoratore di cooperativa o di società, anche di fatto, che presta la sua attività per conto delle società e dell'ente stesso; l'associato in partecipazione di cui all'articolo 2549, e seguenti del Codice civile; il soggetto beneficiario delle iniziative di tirocini formativi e di orientamento di cui all'articolo 18 della Legge 24 giugno 1997, n. 196, e di cui a specifiche disposizioni delle Leggi regionali promosse al fine di realizzare momenti di alternanza tra studio e lavoro o di agevolare le scelte professionali mediante la conoscenza diretta del mondo del lavoro; l'allievo degli istituti di istruzione ed universitari e il partecipante ai corsi di formazione professionale nei quali si faccia uso di laboratori, attrezzature di lavoro in genere, agenti chimici, fisici e biologici, ivi comprese le apparecchiature fornite di videoterminali limitatamente ai periodi in cui l'allievo sia effettivamente applicato alla strumentazioni o ai laboratori in questione; i volontari del Corpo nazionale dei Vigili del Fuoco e della Protezione Civile; il lavoratore di cui al Decreto Legislativo 1 dicembre 1997, n. 468, e successive modificazioni;

**Datore di lavoro:** il soggetto titolare del rapporto di lavoro con il lavoratore o, comunque, il soggetto che, secondo il tipo e l'assetto dell'organizzazione nel cui ambito il lavoratore presta la propria attività, ha la responsabilità dell'organizzazione stessa o dell'unità produttiva in quanto esercita i poteri decisionali e di spesa.

Nelle pubbliche amministrazioni di cui all'articolo 1, comma 2, del Decreto Legislativo 30 marzo 2001, n. 165, per datore di lavoro si intende il dirigente al quale spettano i poteri di gestione, ovvero il funzionario non avente qualifica dirigenziale, nei soli casi in cui quest'ultimo sia preposto ad un ufficio avente autonomia gestionale, individuato dall'organo di vertice delle singole amministrazioni tenendo conto dell'ubicazione e dell'ambito funzionale degli uffici nei quali viene svolta l'attività, e dotato di autonomi poteri decisionali e di spesa. In caso di omessa individuazione, o di individuazione non conforme ai criteri sopra indicati, il datore di lavoro coincide con l'organo di vertice medesimo;

**Azienda:** il complesso della struttura organizzata dal datore di lavoro pubblico o privato;

**Dirigente:** persona che, in ragione delle competenze professionali e di poteri gerarchici e funzionali adeguati alla natura dell'incarico conferitogli, attua le direttive del datore di lavoro organizzando l'attività lavorativa e vigilando su di essa;

**Preposto:** persona che, in ragione delle competenze professionali e nei limiti di poteri gerarchici e funzionali adeguati alla natura dell'incarico conferitogli, sovrintende alla attività lavorativa e garantisce l'attuazione delle direttive ricevute, controllandone la corretta esecuzione da parte dei lavoratori ed esercitando un funzionale potere di iniziativa;

**Responsabile del servizio di prevenzione e protezione:** persona in possesso delle capacità e dei requisiti professionali di cui all'articolo 32 designata dal datore di lavoro, a cui risponde, per coordinare il servizio di prevenzione e protezione dai rischi;

**Addetto al servizio di prevenzione e protezione:** persona in possesso delle capacità e dei requisiti professionali di cui all'articolo 32, facente parte del servizio di prevenzione e protezione;

**Medico competente:** medico in possesso di uno dei titoli e dei requisiti formativi e professionali di cui all'articolo 38, che collabora, secondo quanto previsto all'articolo 29, comma 1, con il datore di lavoro ai fini della valutazione dei rischi ed è nominato dallo stesso per effettuare la sorveglianza sanitaria e per tutti gli altri compiti di cui al D.Lgs. 9 aprile 2008, n. 81;

**Rappresentante dei lavoratori per la sicurezza:** persona eletta o designata per rappresentare i lavoratori per quanto concerne gli aspetti della salute e della sicurezza durante il lavoro;

**Servizio di prevenzione e protezione dai rischi:** insieme delle persone, sistemi e mezzi esterni o interni all'azienda finalizzati all'attività di prevenzione e protezione dai rischi professionali per i lavoratori;

**Sorveglianza sanitaria:** insieme degli atti medici, finalizzati alla tutela dello stato di salute e sicurezza dei lavoratori, in relazione all'ambiente di lavoro, ai fattori di rischio professionali e alle modalità di svolgimento dell'attività lavorativa;

**Prevenzione:** il complesso delle disposizioni o misure necessarie anche secondo la particolarità del lavoro,

l'esperienza e la tecnica, per evitare o diminuire i rischi professionali nel rispetto della salute della popolazione e dell'integrità dell'ambiente esterno;

**Salute:** stato di completo benessere fisico, mentale e sociale, non consistente solo in un'assenza di malattia o d'infermità;

**Sistema di promozione della salute e sicurezza:** complesso dei soggetti istituzionali che concorrono, con la partecipazione delle parti sociali, alla realizzazione dei programmi di intervento finalizzati a migliorare le condizioni di salute e sicurezza dei lavoratori;

**Valutazione dei rischi:** valutazione globale e documentata di tutti i rischi per la salute e sicurezza dei lavoratori presenti nell'ambito dell'organizzazione in cui essi prestano la propria attività, finalizzata ad individuare le adeguate misure di prevenzione e di protezione e ad elaborare il programma delle misure atte a garantire il miglioramento nel tempo dei livelli di salute e sicurezza;

**Pericolo:** proprietà o qualità intrinseca di un determinato fattore avente il potenziale di causare danni;

**Rischio:** probabilità di raggiungimento del livello potenziale di danno nelle condizioni di impiego o di esposizione ad un determinato fattore o agente oppure alla loro combinazione;

**Unità produttiva:** stabilimento o struttura finalizzati alla produzione di beni o all'erogazione di servizi, dotati di autonomia finanziaria e tecnico funzionale;

**Norma tecnica:** specifica tecnica, approvata e pubblicata da un'organizzazione internazionale, da un organismo europeo o da un organismo nazionale di normalizzazione, la cui osservanza non sia obbligatoria;

**Buone prassi:** soluzioni organizzative o procedurali coerenti con la normativa vigente e con le norme di buona tecnica, adottate volontariamente e finalizzate a promuovere la salute e sicurezza sui luoghi di lavoro attraverso la riduzione dei rischi e il miglioramento delle condizioni di lavoro, elaborate e raccolte dalle Regioni, dall'Istituto superiore per la prevenzione e la sicurezza del lavoro (ISPESL), dall'Istituto nazionale per l'assicurazione contro gli infortuni sul lavoro (INAIL) e dagli organismi paritetici di cui all'articolo 51, validate dalla Commissione consultiva permanente di cui all'articolo 6, previa istruttoria tecnica dell'ISPESL, che provvede a assicurarne la più ampia diffusione;

**Linee guida:** atti di indirizzo e coordinamento per l'applicazione della normativa in materia di salute e sicurezza predisposti dai ministeri, dalle regioni, dall'ISPESL e dall'INAIL e approvati in sede di Conferenza permanente per i rapporti tra lo Stato, le Regioni e le Province autonome di Trento e di Bolzano;

**Formazione:** processo educativo attraverso il quale trasferire ai lavoratori ed agli altri soggetti del sistema di prevenzione e protezione aziendale conoscenze e procedure utili alla acquisizione di competenze per lo svolgimento in sicurezza dei rispettivi compiti in azienda e alla identificazione, alla riduzione e alla gestione dei rischi;

**Informazione:** complesso delle attività dirette a fornire conoscenze utili alla identificazione, alla riduzione e alla gestione dei rischi in ambiente di lavoro;

**Addestramento:** complesso delle attività dirette a fare apprendere ai lavoratori l'uso corretto di attrezzature, macchine, impianti, sostanze, dispositivi, anche di protezione individuale, e le procedure di lavoro;

**Modello di organizzazione e di gestione:** modello organizzativo e gestionale per la definizione e l'attuazione di una politica aziendale per la salute e sicurezza, ai sensi dell'articolo 6, comma 1, lettera a), del Decreto Legislativo 8 giugno 2001, n. 231, idoneo a prevenire i reati di cui agli articoli 589 e 590, terzo comma, del Codice penale, commessi con violazione delle norme antinfortunistiche e sulla tutela della salute sul lavoro;

**Organismi paritetici:** organismi costituiti a iniziativa di una o più associazioni dei datori e dei prestatori di lavoro comparativamente più rappresentative sul piano nazionale, quali sedi privilegiate per la programmazione di attività formative e l'elaborazione e la raccolta di buone prassi a fini prevenzionistici; lo sviluppo di azioni inerenti alla salute e alla sicurezza sul lavoro; la l'assistenza alle imprese finalizzata all'attuazione degli adempimenti in materia; ogni altra attività o funzione assegnata loro dalla Legge o dai Contratti collettivi di riferimento;

**Responsabilità sociale delle imprese:** integrazione volontaria delle preoccupazioni sociali ed ecologiche delle aziende e organizzazioni nelle loro attività commerciali e nei loro rapporti con le parti interessate.

# INDICE

Premessa	pag.	<a href="#">2</a>
Dati identificativi aziendali	pag.	<a href="#">4</a>
Descrizione dei luoghi di lavoro	pag.	<a href="#">7</a>
Descrizione dei processi produttivi	pag.	<a href="#">18</a>
• Scuola (attività didattiche)	pag.	<a href="#">18</a>
• Didattica teorica	pag.	<a href="#">18</a>
• Laboratorio tecnico	pag.	<a href="#">19</a>
• Preparazione gruppi sportivi	pag.	<a href="#">19</a>
• Recupero e sostegno	pag.	<a href="#">19</a>
• Scuola (attività extradidattiche)	pag.	<a href="#">20</a>
• Direzione e amministrazione	pag.	<a href="#">20</a>
• Vigilanza e piccola manutenzione	pag.	<a href="#">21</a>
Criteri di valutazione dei rischi	pag.	<a href="#">22</a>
• Rischi generici	pag.	<a href="#">22</a>
• Rischi particolari	pag.	<a href="#">23</a>
• Stress lavoro correlato	pag.	<a href="#">24</a>
• Lavoratrici madri	pag.	<a href="#">24</a>
• Differenze tra lavoratori	pag.	<a href="#">25</a>
• Rischi specifici	pag.	<a href="#">26</a>
• Movimentazione manuale dei carichi (sollevamento e trasporto)	pag.	<a href="#">26</a>
• Movimentazione manuale dei carichi (spinta e traino)	pag.	<a href="#">26</a>
• Movimentazione manuale dei carichi (elevata frequenza)	pag.	<a href="#">26</a>
• Attrezzature munite di videoterminali	pag.	<a href="#">27</a>
• Rumore	pag.	<a href="#">27</a>
• Vibrazioni	pag.	<a href="#">27</a>
• Campi elettromagnetici	pag.	<a href="#">28</a>
• Radiazioni ottiche artificiali (non coerenti)	pag.	<a href="#">29</a>
• Agenti chimici	pag.	<a href="#">29</a>
• Agenti cancerogeni e mutageni	pag.	<a href="#">30</a>
• Scariche atmosferiche	pag.	<a href="#">30</a>
• Incendio	pag.	<a href="#">30</a>
Analisi e valutazione dei rischi	pag.	<a href="#">31</a>
Verifica dei luoghi di lavoro	pag.	<a href="#">32</a>
Verifica dei processi produttivi	pag.	<a href="#">43</a>
Verifica delle macchine e attrezzature	pag.	<a href="#">53</a>
Sorveglianza sanitaria	pag.	<a href="#">54</a>
Formazione e informazione	pag.	<a href="#">55</a>
Elenco mansioni per rischi specifici	pag.	<a href="#">57</a>
Programma di miglioramento	pag.	<a href="#">58</a>
Documentazione disponibile	pag.	<a href="#">59</a>
Appendice	pag.	<a href="#">60</a>